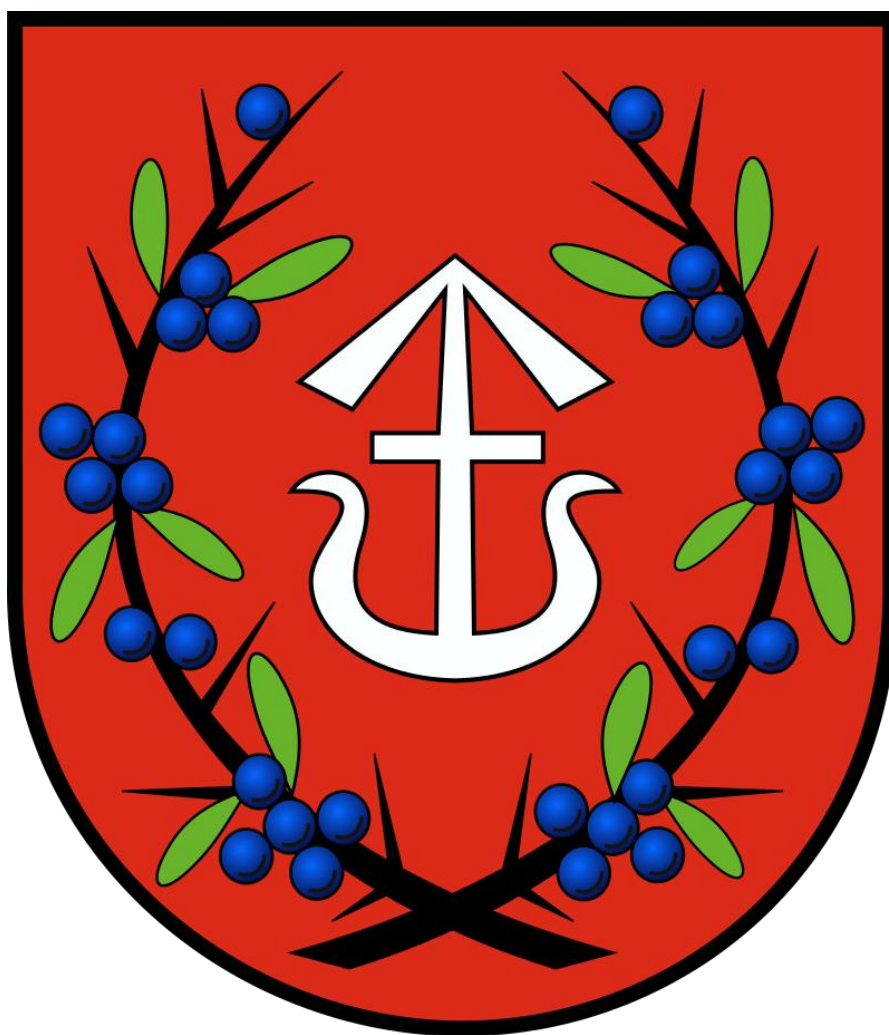

**GMINNY PROGRAM OPIEKI
NAD ZABYTKAMI
GMINY TARNOWIEC
NA LATA 2024 - 2027**



**TARNOWIEC
2023**

ZLECENIODAWCA:



Urząd Gminy Tarnowiec
38-204 Tarnowiec 211
tel. 13 42 555 00
e-mail: ugtarnowiec@ugtarnowiec.pl
www.tarnowiec.eu

WYKONAWCA:



RELIKT

Pracownia Archeologiczna

Judyta Nawrot-Bukowiec
ul. Armii Krajowej 2/3
39-100 Ropczyce
tel. 783 798 165
e-mail: reliktarcheologia@gmail.com
www.relikarcheologia.pl

Autor opracowania:

Judyta Nawrot-Bukowiec

SPIS TREŚCI

1. WSTĘP	4
2. PODSTAWA PRAWNA OPRACOWANIA GMINNEGO PROGRAMU OPIEKI NAD ZABYTKAMI	5
3. UWARUNKOWANIA PRAWNE OCHRONY I OPIEKI NAD ZABYTKAMI W POLSCE.....	6
4. UWARUNKOWANIA ZEWNĘTRZNE OCHRONY DZIEDZICTWA KULTUROWEGO	13
4.1 Strategiczne cele polityki państwa w zakresie ochrony zabytków i opieki nad zabytkami - dokumenty o znaczeniu krajowym.....	13
4.1.1 Krajowy Program Ochrony Zabytków i Opieki nad Zabytkami na lata 2019-2022.....	13
4.1.2 Strategia Rozwoju Kapitału Społecznego (współdziałanie, kultura, kreatywność) 2030	14
4.1.3 Koncepcja Zagospodarowania Przestrzennego Kraju 2030	15
4.2. Relacje Gminnego Programu Opieki nad Zabytkami z dokumentami wykonanymi na poziomie województwa i powiatu.....	16
4.2.1 Wojewódzki Program Opieki nad Zabytkami w Województwie Podkarpackim na lata 2022-2025	16
4.2.2 Plan Zagospodarowania Przestrzennego Województwa Podkarpackiego - Perspektywa 2030.....	18
4.2.3 Strategia Rozwoju Województwa - Podkarpackie 2030	19
5. UWARUNKOWANIA WEWNĘTRZNE OCHRONY DZIEDZICTWA KULTUROWEGO.....	21
5.1 Relacje gminnego programu opieki nad zabytkami z dokumentami wykonanymi na poziomie gminy (analiza dokumentów programowych gminy).....	21
5.1. Strategia Rozwoju Gminy Tarnowiec na lata 2022-2030	21
5.1.2 Studium Uwarunkowań i kierunków zagospodarowania przestrzennego Gminy Tarnowiec.....	21
5.1.3 Miejscowe Plany Zagospodarowania Przestrzennego Gminy	23
5.2 Zasoby dziedzictwa i krajobrazu kulturowego gminy	26
5.2.1 Ogólna charakterystyka gminy	26
5.2.2 Zarys historii gminy	27
5.2.3 Krajobraz kulturowy oraz zabytki o najwyższym znaczeniu dla gminy	28
5.2.4 Zabytki archeologiczne	40
5.3. Zabytki objęte prawnymi formami ochrony	43
5.3.1 Zabytki wpisane do rejestru zabytków	43
5.4 Zabytki w gminnej ewidencji zabytków	45
5.5 Dziedzictwo niematerialne	46
6. OCENA STANU DZIEDZICTWA KULTUROWEGO GMINY. ANALIZA SZANS I ZAGROŻEŃ.....	48
7. ZAŁOŻENIA PROGRAMOWE	50
7.1 Priorytety i kierunki działań programu opieki nad zabytkami	51
8. INSTRUMENTARIUM REALIZACJI GMINNEGO PROGRAMU OPIEKI NAD ZABYTKAMI	56
9. ZASADY OCENY REALIZACJI GMINNEGO PROGRAMU OPIEKI NAD ZABYTKAMI	57
10. ŹRÓDŁA FINANSOWANIA GMINNEGO PROGRAMU OPIEKI NAD ZABYTKAMI	58
11. REALIZACJA I FINANSOWANIE PRZEZ GMINĘ ZADAŃ Z ZAKRESU OCHRONY ZABYTKÓW	59
ANEKS 1. WYKAZ ZABYTKÓW NIERUCHOMYCH W GMINNEJ EWIDENCJI ZABYTKÓW Z TERNU GMINY TARNOWIEC	60
ANEKS 2. WYKAZ STANOWISK ARCHEOLOGICZNYCH Z TERENU GMINY TARNOWIEC.....	63

1. WSTĘP

Niniejszy dokument służy określeniu działań gminy w zakresie inicjowania, wspierania i koordynowania prac z dziedziny ochrony zabytków i krajobrazu kulturowego oraz upowszechniania i promowania dziedzictwa kulturowego. Działania te winny odbywać się w harmonii z działaniami gospodarczymi i społecznymi oraz zapewniać ochronę dziedzictwa kulturowego środkami prawnymi, takimi jak odpowiednie zapisy w miejscowych planach zagospodarowania przestrzennego oraz finansowymi, poprzez przeznaczenie części budżetu gminy na ochronę zabytków. Procesy rozwojowe zachodzące powinny przy zapewnieniu warunków trwania i zachowania dziedzictwa kulturowego dla przyszłych pokoleń oraz przy wykorzystaniu zabytków na potrzeby społeczne, gospodarcze i edukacyjne. Lokalne dziedzictwo kulturowe posiada potencjał wpływający na atrakcyjność ekonomiczną regionu poprzez rozwój turystyki w oparciu o zabytki. Poprzez wyznaczone działania może przyczynić się do wzmocnienia świadomości wspólnoty kulturowej i lokalnej tożsamości.

Pierwsze rozdziały niniejszego *Programu* (II-IV) dotyczą ustawowych uwarunkowań formalno-prawnych odnoszących się do ochrony dziedzictwa kulturowego, ustawowych celów *Programu* oraz analizują najważniejsze dokumenty, strategie, programy, ważne z punktu widzenia opieki nad zabytkami, zarówno opracowane na szczeblu centralnym jak i wojewódzkim. Jest to konieczne, gdyż *Program* powinien być zgodny z założeniami odnoszącymi się do ochrony i opieki nad zabytkami zarówno na szczeblu centralnym, czyli do polityki państwa w tym zakresie, jak również na poziomie województwa i powiatu.

Rozdział V składa się z kilku części. W pierwszej analizie poddane zostały dokumenty programowe gminy pod kątem uwzględnienia w nich kwestii związanych lub mających wpływ na zachowanie oraz ochronę zabytków i krajobrazu kulturowego. W części drugiej przedstawiono charakterystykę zasobu zabytkowego gminy. Wskazano w nim najważniejsze obiekty, zespoły obiektów i cechy charakterystyczne krajobrazu kulturowego gminy Tarnowiec. Takie rozpoznanie dało podstawę do znajdującej się w dalszej części *Programu* analizy SWOT (mocne i słabe strony oraz szanse i zagrożenia) jakie dokonały się w zakresie zachowania zasobu najistotniejszych zadań do zrealizowania przez gminę. W kolejnej części rozdziału V przedstawiono dane dotyczące zabytków z terenu gminy wpisanych do rejestru (rejestr zabytków nieruchomych, ruchomych i archeologicznych), zabytki w gminnej ewidencji zabytków, jak również dziedzictwo niematerialne.

Rozdział VI stanowi ocenę dziedzictwa kulturowego - Analiza szans i zagrożeń. Uwzględniono w nim aktualny stan zachowania zasobu zabytkowego i krajobrazu kulturowego.

W rozdziale VII wskazano najważniejsze zadania ujęte w ramach zawartych priorytetów (Priorytet I: Rewaloryzacja dziedzictwa kulturowego jako element rozwoju społeczno - gospodarczego gminy oraz Priorytet II: Promocja i popularyzacja dziedzictwa kulturowego oraz pielęgnacja tożsamości regionalnej).

Kolejne rozdziały, VIII i IX, dotyczą sposobu realizacji i oceny wdrażania *Programu*. W X rozdziale, przedstawiono źródła finansowania realizacji zadań. Natomiast w końcowym XI rozdziale opisano realizację i finansowanie przez gminę zadań z zakresu ochrony zabytków.

2. PODSTAWA PRAWNA OPRACOWANIA GMINNEGO PROGRAMU OPIEKI NAD ZABYTKAMI

Podstawą prawną sporządzenia gminnego programu opieki nad zabytkami jest art. 87 ustawy z dnia 23 lipca 2003 r. o ochronie zabytków i opiece nad zabytkami (*t. j. Dz. U. z 2022 r., poz. 84, ze zm.*) mówiący, że:

1. Wójt, burmistrz lub prezydenta miasta sporządza na okres 4 lat program opieki nad zabytkami,
2. Gminny program opieki nad zabytkami podlega uchwaleniu przez radę (miasta, gminy, powiatu) po uzyskaniu opinii wojewódzkiego konserwatora zabytków,
3. Program ogłaszany jest w wojewódzkim dzienniku urzędowym,
4. Z realizacji programu wójt, burmistrz lub prezydent sporządza, co dwa lata, sprawozdanie, które przedstawia Radzie.

W przypadku programów na poziomie gminnym podstawą ich sporządzenia jest Gminna Ewidencja Zabytków założona w oparciu o ustawę z dnia 23 lipca 2003 r. o ochronie zabytków i opiece nad zabytkami.

Ustalenia gminnego programu opieki nad zabytkami uwzględnione zostają w studium uwarunkowań i kierunków zagospodarowania przestrzennego oraz w miejscowych planach zagospodarowania przestrzennego.

Celem *Gminnego Programu Opieki nad Zabytkami* w świetle art. 87 ust. 2 ustawy z dnia 23 lipca 2003 r. o ochronie zabytków i opiece nad zabytkami jest:

1. (uchylony).
2. Uwzględnianie uwarunkowań ochrony zabytków, w tym krajobrazu kulturowego i dziedzictwa archeologicznego, łącznie z uwarunkowaniami ochrony przyrody i równowagi ekologicznej.
3. Zahamowanie procesów degradacji zabytków i doprowadzenie do poprawy stanu ich zachowania.
4. Wyeksponowanie poszczególnych zabytków oraz walorów krajobrazu kulturowego.
5. Podejmowanie zadań zwiększających atrakcyjność zabytków dla potrzeb społecznych, turystycznych i edukacyjnych oraz wspieranie inicjatyw sprzyjających wzrostowi środków finansowych na opiekę nad zabytkami.
6. Określenie warunków współpracy z właścicielami zabytków, eliminujących sytuacje konfliktowe związane z wykorzystaniem tych zabytków.
7. Podejmowanie przedsięwzięć umożliwiających tworzenie miejsc pracy związanych z opieką nad zabytkami.

3. UWARUNKOWANIA PRAWNE OCHRONY I OPIEKI NAD ZABYTKAMI W POLSCE

Zabytki zostały objęte w Polsce ochroną zadeklarowaną jako konstytucyjny obowiązek państwa i każdego obywatela. Znaczenie dziedzictwa kulturowego dla rozwoju cywilizacyjnego oraz zadania państwa w zakresie ochrony tego dziedzictwa określają artykuły 5 i 6 Konstytucji Rzeczypospolitej Polskiej. Dookreślenie tego konstytucyjnego obowiązku państwa wraz z podziałem kompetencji na poszczególne organy administracji publicznej i instytucje państwowe następuje na poziomie ustawodawstwa zwykłego.

Ustawa z dnia 23 lipca 2003 r., która zastąpiła starą ustawę o ochronie dóbr kultury z 1962 r., powiązała ochronę zabytków z ochroną szeroko pojmowanego dziedzictwa kulturowego, umieszczając to zagadnienie w kontekście naszego uczestnictwa w kulturze i historii całej Europy. Nowe prawo zostało dostosowane do zasad obowiązujących w Unii Europejskiej.

Obowiązujące uregulowania prawne, dotyczące ochrony zabytków i opieki nad zabytkami, zostały zawarte w:

- **Konstytucji Rzeczypospolitej Polskiej z dnia 2 kwietnia 1997 r.** (*Dz. U. z 1997 r., Nr 78, poz. 483 ze zm.*) w przepisach:

Art. 5: „Rzeczpospolita Polska (...) strzeże dziedzictwa narodowego oraz zapewnia ochronę środowiska, kierując się zasadą zrównoważonego rozwoju”.

Art. 6 ust. 1: „Rzeczpospolita Polska stwarza warunki upowszechniania i równego dostępu do dóbr kultury, będącej źródłem tożsamości narodu polskiego, jego trwania i rozwoju oraz (...) udziela pomocy Polakom zamieszkałym za granicą w zachowaniu ich związków z narodowym dziedzictwem kulturalnym”.

Art. 86: „Każdy jest obowiązany do dbałości o stan środowiska i ponosi odpowiedzialność za spowodowane przez siebie jego pogorszenie. Zasady tej odpowiedzialności określa ustawa”.

- **Ustawie z dnia 23 lipca 2003 r. o ochronie zabytków i opiece nad zabytkami** (*t. j. Dz. U. z 2022 poz. 840, ze zm.*), która jest głównym aktem prawnym regulującym zasady ochrony i opieki nad zabytkami w Polsce. Przy opracowaniu programu opieki nad zabytkami należy uwzględnić przepisy tej ustawy, takie jak:

Art. 3: definiuje podstawowe pojęcia użyte w ustawie, takie jak: zabytek, zabytek nieruchomy, zabytek ruchomy, zabytek archeologiczny, instytucja kultury wyspecjalizowana w opiece nad zabytkami, prace konserwatorskie, prace restauratorskie, roboty budowlane, badania konserwatorskie, architektoniczne, archeologiczne, historyczny układ urbanistyczny lub ruralistyczny, historyczny zespół budowlany, krajobraz kulturowy, otoczenie zabytku.

W tym miejscu należy wyjaśnić pojęcie zabytku. Zabytek, jest to nieruchomość lub rzecz ruchoma, ich części lub zespoły, które są dziełem człowieka lub związane są z jego działalnością. Stanowią one świadectwo minionej epoki bądź zdarzenia, których zachowanie leży w interesie społecznym ze względu na posiadaną wartość historyczną, artystyczną lub naukową.

Art. 4: objaśnia, że ochrona zabytków polega na podejmowaniu w szczególności przez organy administracji publicznej działań mających na celu: „zapewnienie warunków prawnych, organizacyjnych i finansowych umożliwiających trwałe zachowanie zabytków oraz ich zagospodarowanie i utrzymanie; zapobieganie zagrożeniom mogącym spowodować uszczerbek dla wartości zabytków; udaremnianie niszczenia i niewłaściwego korzystania zabytków; przeciwdziałanie kradzieży, zaginięciu lub nielegalnemu wywozowi zabytków za granicę; kontrolę stanu zachowania i przeznaczenia zabytków; uwzględnianie zadań ochronnych w planowaniu i zagospodarowaniu przestrzennym oraz przy kształtowaniu środowiska”.

Art. 5: określa, w sposób otwarty, kwestię opieki nad zabytkami: „Opieka nad zabytkami sprawowana jest przez jego właściciela lub posiadacza i polega, w szczególności, na zapewnieniu

warunków naukowego badania i dokumentowania zabytku; prowadzenia prac konserwatorskich, restauratorskich i robót budowlanych przy zabytku; zabezpieczenia i utrzymania zabytku oraz jego otoczenia w jak najlepszym stanie; korzystania z zabytku w sposób zapewniający trwałe zachowanie jego wartości; popularyzowania i upowszechniania wiedzy o zabytku oraz o jego znaczeniu dla historii kultury”.

Art. 6: klasyfikuje w układzie rzeczowym przedmioty ochrony i zarazem stanowi szczegółową definicję zabytku:

„1. Ochronie i opiece podlegają, bez względu na stan zachowania:

1) zabytki nieruchome będące, w szczególności:

a) krajobrazami kulturowymi,

b) układami urbanistycznymi, ruralistycznymi i zespołami budowlanymi,

c) dziełami architektury i budownictwa,

d) dziełami budownictwa obronnego,

e) obiektami techniki, a zwłaszcza kopalniami, hutami, elektrowniami i innymi zakładami przemysłowymi,

f) cmentarzami,

g) parkami, ogrodami i innymi formami zaprojektowanej zieleni,

h) miejscami upamiętniającymi wydarzenia historyczne bądź działalność wybitnych osobistości lub instytucji;

2) zabytki ruchome będące, w szczególności:

a) dziełami sztuk plastycznych, rzemiosła artystycznego i sztuki użytkowej,

b) kolekcjami stanowiącymi zbiory przedmiotów zgromadzonych i uporządkowanych według koncepcji osób, które tworzyły te kolekcje,

c) numizmatami oraz pamiątkami historycznymi, a zwłaszcza militariami, sztandarami, pieczęciami, odznakami, medalami i orderami,

d) wytworami techniki, a zwłaszcza urządzeniami, środkami transportu oraz maszynami i narzędziami świadczącymi o kulturze materialnej, charakterystycznymi dla dawnych i nowych form gospodarki, dokumentującymi poziom nauki i rozwoju cywilizacyjnego,

e) materiałami bibliotecznymi, o których mowa w art. 5 ustawy z dnia 27 czerwca 1997 r. o bibliotekach,

f) instrumentami muzycznymi,

g) wytworami sztuki ludowej i rękodzieła oraz innymi obiektami etnograficznymi,

h) przedmiotami upamiętniającymi wydarzenia historyczne bądź działalność wybitnych osobistości lub instytucji;

3) zabytki archeologiczne będące, w szczególności:

a) pozostałościami terenowymi pradziejowego i historycznego osadnictwa,

b) cmentarzyskami,

c) kurhanami,

d) reliktdami działalności gospodarczej, religijnej i artystycznej.

2. Ochronie mogą podlegać nazwy geograficzne, historyczne lub tradycyjne nazwy obiektu budowlanego, placu, ulicy lub jednostki osadniczej”.

Art 7: reguluje następujące formy ochrony zabytków:

1) Wpis do rejestru zabytków, który dla zabytków znajdujących się na terenie województwa prowadzi Wojewódzki Konserwator Zabytków.

1a) wpis na Listę Skarbów Dziedzictwa.

2) Uznanie za pomnik historii, zabytku nieruchomego wpisanego do rejestru lub parku kulturowego o szczególnej wartości dla kultury przez Prezydenta Rzeczypospolitej Polskiej na wniosek ministra właściwego do spraw kultury i ochrony dziedzictwa kulturowego.

3) Utworzenie parku kulturowego, w celu ochrony krajobrazu kulturowego oraz zachowania wyróżniających się krajobrazowo terenów z zabytkami nieruchomymi charakterystycznymi dla miejscowej tradycji budowlanej i osadniczej. Park kulturowy może utworzyć, na podstawie uchwały, rada gminy po zasięgnięciu opinii Wojewódzkiego Konserwatora Zabytków.

4) Ustalenia ochrony w miejscowym planie zagospodarowania przestrzennego albo w decyzji o ustaleniu lokalizacji inwestycji celu publicznego, decyzji o warunkach zabudowy, decyzji o zezwoleniu na realizację inwestycji drogowej, decyzji o ustaleniu lokalizacji linii kolejowej lub decyzji o zezwoleniu na realizację inwestycji w zakresie lotniska użytku publicznego. Dotyczą w szczególności: zabytków nieruchomości wpisanych do rejestru zabytków i ich otoczenia, innych zabytków nieruchomości znajdujących się w gminnej ewidencji zabytków oraz parków kulturowych. W studium uwarunkowań i kierunków zagospodarowania przestrzennego gminy oraz w miejscowym planie zagospodarowania przestrzennego ustala się również, w zależności od potrzeb, strefy ochrony konserwatorskiej obejmujące obszary, na których obowiązują określone ustaleniami planu ograniczenia, zakazy i nakazy, mające na celu ochronę znajdujących się na tym obszarze zabytków.

Art. 16 ust. 1: wskazuje radę gminy jako organ tworzący park kulturowy, w celu ochrony krajobrazu kulturowego oraz zachowania wyróżniających się krajobrazowo terenów z zabytkami nieruchomymi charakterystycznymi dla miejscowej tradycji budowlanej i osadniczej. Jest on tworzony na podstawie uchwały, po zasięgnięciu opinii Wojewódzkiego Konserwatora Zabytków.

Art. 17: określa zakazy i ograniczenia dotyczące terenu parku kulturowego, związane z: prowadzeniem robót budowlanych oraz działalności przemysłowej, rolniczej, hodowlanej, handlowej lub usługowej, zmianami sposobu korzystania z zabytków nieruchomości, umieszczaniem tablic, napisów, ogłoszeń reklamowych i innych znaków niezwiązanych z ochroną parku kulturowego, z wyjątkiem znaków drogowych i znaków związanych z ochroną porządku i bezpieczeństwa publicznego, z zastrzeżeniem art. 12 ust. 1, składowaniem lub magazynowaniem odpadów, zasad i warunków sytuowania obiektów małej architektury, składowania lub magazynowania odpadów.

Art. 18: „1. Ochronę zabytków i opiekę nad zabytkami uwzględnia się przy sporządzaniu i aktualizacji koncepcji przestrzennego zagospodarowania kraju, strategii rozwoju województw, planów zagospodarowania przestrzennego województw, planu zagospodarowania przestrzennego morskich wód wewnętrznych, morza terytorialnego i wyłącznej strefy ekonomicznej, analiz i studiów z zakresu zagospodarowania przestrzennego powiatu, strategii rozwoju gmin, studiów uwarunkowań i kierunków zagospodarowania przestrzennego gmin oraz miejscowych planów zagospodarowania przestrzennego albo decyzji o ustaleniu lokalizacji inwestycji celu publicznego, decyzji o warunkach zabudowy, decyzji o zezwoleniu na realizację inwestycji drogowej, decyzji o ustaleniu lokalizacji linii kolejowej lub decyzji o zezwoleniu na realizację inwestycji w zakresie lotniska użytku publicznego. 2. W koncepcji, strategiach, analizach, planach i studiach, o których mowa w ust. 1, w szczególności: 1) uwzględnia się krajowy program ochrony zabytków i opieki nad zabytkami; 2) określa się rozwiązania niezbędne do zapobiegania zagrożeniom dla zabytków, zapewnienia im ochrony przy realizacji inwestycji oraz przywracania zabytków do jak najlepszego stanu; 3) ustala się przeznaczenie i zasady zagospodarowania terenu uwzględniające opiekę nad zabytkami”.

Art. 19: wskazuje, że „1. studium uwarunkowań i kierunków zagospodarowania przestrzennego gminy oraz w miejscowym planie zagospodarowania przestrzennego uwzględnia się, w szczególności ochronę: zabytków nieruchomości wpisanych do rejestru i ich otoczenia, innych zabytków nieruchomości, znajdujących się w gminnej ewidencji zabytków, parków kulturowych. 1a. W decyzji o ustaleniu lokalizacji inwestycji celu publicznego, decyzji o warunkach zabudowy, decyzji o zezwoleniu na realizację inwestycji drogowej, decyzji o ustaleniu lokalizacji linii kolejowej lub decyzji o zezwoleniu na realizację inwestycji w zakresie lotniska użytku publicznego uwzględnia się w szczególności ochronę: 1) zabytków nieruchomości wpisanych do rejestru i ich otoczenia; 2) innych zabytków nieruchomości, znajdujących się w gminnej ewidencji zabytków. 1b. W uchwale określającej zasady i warunki sytuowania obiektów małej architektury, tablic i urządzeń reklamowych oraz ogrodzeń uwzględnia się w szczególności: 1) ochronę zabytków nieruchomości wpisanych do rejestru i ich otoczenia; 2) ochronę zabytków nieruchomości, innych niż wymienione w pkt. 1, znajdujących się w gminnej ewidencji zabytków; 3) wnioski i rekomendacje audytów krajobrazowych oraz plany ochrony parków krajobrazowych. 2. W przypadku, gdy gmina posiada Gminny program opieki nad zabytkami, ustalenia tego programu uwzględnia się w studium i planie, o których mowa w ust. 1. 3. W studium i planie, o których mowa w ust. 1, ustala się, w zależności od potrzeb, strefy

ochrony konserwatorskiej obejmujące obszary, na których obowiązują określone ustaleniami planu ograniczenia, zakazy i nakazy, mające na celu ochronę znajdujących się na tym obszarze zabytków”.

Art. 20: mówi o konieczności uzgadniania projektów i zmian planów zagospodarowania przestrzennego wojewódzkich i miejscowych z Wojewódzkim Konserwatorem Zabytków.

Art. 21: „Ewidencja zabytków jest podstawą do sporządzania programów opieki nad zabytkami przez województwa, powiaty i gminy”.

Art. 22: „1. Generalny Konserwator Zabytków prowadzi krajową ewidencję zabytków w formie zbioru kart ewidencyjnych zabytków znajdujących się w wojewódzkich ewidencjach zabytków.

2. Wojewódzki Konserwator Zabytków prowadzi wojewódzką ewidencję zabytków w formie kart ewidencyjnych zabytków znajdujących się na terenie województwa.

3. Włączenie karty ewidencyjnej zabytku ruchomego niewpisanego do rejestru do wojewódzkiej ewidencji zabytków może nastąpić za zgodą właściciela tego zabytku.

4. Wójt (burmistrz, prezydent miasta) prowadzi gminną ewidencję zabytków w formie zbioru kart adresowych zabytków nieruchomości z terenu gminy.

5. W gminnej ewidencji zabytków powinny być ujęte: 1) zabytki nieruchome wpisane do rejestru; 2) inne zabytki nieruchome znajdujące się w wojewódzkiej ewidencji zabytków; 3) inne zabytki nieruchome wyznaczone przez wójta (burmistrza, prezydenta miasta) w porozumieniu z wojewódzkim konserwatorem zabytków.

6. Właściwy dyrektor urzędu morskiego prowadzi ewidencję zabytków znajdujących się na polskich obszarach morskich w formie zbioru kart ewidencyjnych”.

Art. 89: wskazuje, że „organami ochrony zabytków są:

1) minister właściwy do spraw kultury i ochrony dziedzictwa narodowego, w imieniu, którego zadania i kompetencje, w tym zakresie, wykonuje Generalny Konserwator Zabytków;

2) wojewoda, w imieniu, którego zadania i kompetencje, w tym zakresie, wykonuje wojewódzki konserwator zabytków”.

➤ **Ustawie z dnia 8 marca 1990 r. o samorządzie gminnym** (*t. j. Dz. U. z 2023, poz. 40, ze zm.*), gdzie w art. 7 ust 1 pkt. 9 zostały określone zadania własne gminy: „zaspokajanie zbiorowych potrzeb wspólnoty należy do zadań własnych gminy. W szczególności zadania własne obejmują sprawy (...) kultury, w tym (...) ochrony zabytków i opieki nad zabytkami”. Pośrednio do ochrony zabytków odnoszą się zadania obejmujące kwestie: ładu przestrzennego, gospodarki nieruchomościami, ochrony środowiska i przyrody oraz gospodarki wodnej, gminnych dróg, ulic, mostów, placów oraz organizacji ruchu drogowego, bibliotek gminnych i innych instytucji kultury, kultury fizycznej i turystyki, zieleni gminnej i zadrzewień, cmentarzy gminnych, utrzymania gminnych obiektów i urządzeń użyteczności publicznej oraz obiektów administracyjnych, promocji gminy.

Istotne uregulowania prawne dotyczące ochrony zabytków i opieki nad zabytkami, znajdują się w innych obowiązujących ustawach, w tym:

➤ **Ustawa z dnia 27 marca 2003 r. o planowaniu i zagospodarowaniu przestrzennym** (*t. j. Dz. U. 2023, poz. 977, ze zm.*). Ustawa określa zasady kształtowania polityki przestrzennej przez jednostki samorządu terytorialnego i organy administracji rządowej oraz zakres i sposoby postępowania w sprawach przeznaczania terenów na określone cele oraz ustalania zasad ich zagospodarowania i zabudowy. Ustawa, mówi także, że w planowaniu i zagospodarowaniu przestrzennym, uwzględnia się wymagania ochrony dziedzictwa kulturowego i zabytków oraz dóbr kultury współczesnej.

➤ **Ustawa z dnia 7 lipca 1994 r. - Prawo budowlane** (*t. j. Dz. U. 2023, poz. 682, ze zm.*). Ustawa normuje działalność obejmującą sprawy projektowania, budowy, utrzymania i rozbiórki obiektów budowlanych oraz określa zasady działania organów administracji publicznej w tych dziedzinach.

Przepisy ustawy nie naruszają przepisów odrębnych, a w szczególności, między innymi o ochronie zabytków i opiece nad zabytkami - w odniesieniu do obiektów i obszarów wpisanych do rejestru zabytków oraz obiektów i obszarów objętych ochroną konserwatorską na podstawie miejscowego planu zagospodarowania przestrzennego. Ustawa dotyczy także obiektów budowlanych oraz obszarów niewpisanych do rejestru zabytków, a ujętych w gminnej ewidencji zabytków.

- **Ustawa z dnia 27 kwietnia 2001 r. Prawo ochrony środowiska** (t. j. Dz. U. 2023, poz. 877, ze zm.). W odniesieniu do zieleni zabytkowej objętej ochroną prawną Ustawa reguluje zasady wydawania pozwoleń na wycinkę i pielęgnację zieleni, definiuje wymóg uzgadniania z wojewódzkim konserwatorem zabytków oraz jego kompetencje w zakresie wydawania pozwoleń na podejmowanie prac polegających na usunięciu drzew lub krzewów z nieruchomości zabytkowej lub jej części będącej wpisany do rejestru parkiem, ogrodem lub inną formą zaprojektowanej zieleni.
- **Ustawa z dnia 16 kwietnia 2004 r. o ochronie przyrody** (t. j. Dz. U. 2023, poz. 1336, ze zm.), której przepisy określają między innymi kompetencje dotyczące wycinki i pielęgnacji drzew, na terenach objętych prawną ochroną konserwatorską.
- **Ustawa z dnia 21 sierpnia 1997 r. o gospodarce nieruchomościami** (t. j. Dz. U. 2023, poz. 344, ze zm.). Ustawa reguluje zbywanie nieruchomości zabytkowych własności Skarbu Państwa bądź samorządu terytorialnego:
 - art. 13 ust. 4 - Sprzedaż, zamiana, darowizna lub oddanie w użytkowanie wieczyste nieruchomości wpisanych do rejestru zabytków, stanowiących własność Skarbu Państwa lub jednostki samorządu terytorialnego, a także wnoszenie tych nieruchomości, jako wkładów niepieniężnych (aportów) do spółek, wymaga pozwolenia wojewódzkiego konserwatora zabytków,
 - art. 13 ust. 5 - Sprzedaż, zamiana, darowizna lub dzierżawa nieruchomości stanowiących własność Skarbu Państwa lub jednostki samorządu terytorialnego, będących cmentarzami ujętymi w wojewódzkiej ewidencji zabytków, a także wnoszenie tych nieruchomości, jako wkładów niepieniężnych (aportów) do spółek wymagają pozwolenia wojewódzkiego konserwatora zabytków).
- **Ustawa z dnia 25 października 1991 r. o organizowaniu i prowadzeniu działalności kulturalnej** (t. j. Dz. U. 2023, poz. 1662). Ustawa precyzuje, że działalność kulturalna polega na upowszechnianiu i ochronie kultury (art. 1 ust. 1). Mecenat nad działalnością kulturalną sprawuje państwo i polega on na wspieraniu i promocji twórczości, edukacji i oświaty kulturalnej, działań i inicjatyw kulturalnych oraz opieki nad zabytkami. (art. 1 ust. 2). Mecenat nad działalnością kulturalną sprawują też jednostki samorządu terytorialnego (art. 1 ust. 4). Art. 2 ustawy wymienia formy organizacyjne działalności kulturalnej, wśród których znajdują się obok teatrów, oper, operetek, filharmonii, orkiestr, kin, muzeów, bibliotek, domów kultury, ognisk artystycznych, galerii sztuki - ośrodki badań i dokumentacji w różnych dziedzinach kultury. Jednostki samorządu terytorialnego organizują działalność kulturalną, tworząc samorządowe instytucje kultury, dla których prowadzenie takiej działalności jest podstawowym celem statutowym. Prowadzenie działalności kulturalnej jest zadaniem własnym jednostek samorządu terytorialnego o charakterze obowiązkowym (art. 9 ust. 1, 2). Instytucje kultury, a zwłaszcza muzea, jednostki organizacyjne mające na celu opiekę nad zabytkami, ośrodki badań i dokumentacji, biura wystaw artystycznych, galerie i centra sztuki, Filmoteka Narodowa, biblioteki, domy i ośrodki kultury, świetlice i kluby, ogniska artystyczne, domy pracy twórczej - prowadzą w szczególności działalność w zakresie upowszechniania kultury. Do podstawowych zadań tych instytucji należy między innymi sprawowanie opieki nad zabytkami.
- **Ustawa z dnia 24 kwietnia 2003 r. o działalności pożytku publicznego i wolontariacie** (t. j. Dz. U. 2023, poz. 571). W ramach ustawy, gminy mogą wspierać działalność kulturalną związaną z ochroną zabytków i tradycji prowadzoną przez organizacje pozarządowe (między innymi stowarzyszenia).

Zasady ochrony zabytków, znajdujących się w muzeach i bibliotekach, zostały określone w:

- **Ustawie z dnia 21 listopada 1996 r. o muzeach** (*t. j. Dz. U. 2022, poz. 385*). Określa podstawowe ramy i zasady funkcjonowania polskich muzeów. Według przepisów ustawy „Muzeum jest jednostką organizacyjną nienastawioną a osiąganie zysku, której celem jest trwała ochrona dóbr kultury, informowanie o wartościach i treściach gromadzonych zbiorów, upowszechnianie podstawowych wartości historii, nauki i kultury polskiej oraz światowej, kształtowanie wrażliwości poznawczej i estetycznej oraz umożliwianie kontaktu ze zbiorami” (art. 1).

Zgodnie z ustawą muzeum realizuje powyższe cele poprzez:

- „1) gromadzenie dóbr kultury w statutowo określonym zakresie,
- 2) katalogowanie i naukowe opracowywanie zgromadzonych muzealiów,
- 3) przechowywanie gromadzonych dóbr kultury, w warunkach zapewniających im właściwy stan zachowania i bezpieczeństwo, oraz magazynowanie ich w sposób dostępny do celów naukowych,
- 4) zabezpieczanie i konserwację muzealiów oraz w miarę możliwości, zabezpieczanie stanowisk archeologicznych oraz innych nieruchomych obiektów kultury materialnej i przyrody,
- 5) urządzenie wystaw,
- 6) organizowanie i prowadzenie badań, ekspedycji naukowych oraz prac wykopaliskowych,
- 7) prowadzenie działalności edukacyjnej,
- 8) udostępnianie zbiorów do celów naukowych i edukacyjnych,
- 9) zapewnianie właściwych warunków zwiedzania i korzystania ze zbiorów,
- 10) prowadzenie działalności wydawniczej” (art. 2).

Gmina jako podmiot tworzący (lub przejmujący) muzeum zobowiązana jest do:

- 1) zapewnienia środków potrzebnych do utrzymania i rozwoju muzeum,
- 2) zapewnienia bezpieczeństwa zgromadzonym zbiorom,
- 3) sprawowania nadzoru nad muzeum.

- **Ustawie z dnia 27 czerwca 1997 r. o bibliotekach** (*t. j. Dz. U. 2022, poz. 2393*). Mówi, iż biblioteki i ich zbiory stanowią dobro narodowe, służą zachowaniu dziedzictwa narodowego. Biblioteki organizują i zapewniają dostęp do zasobów dorobku nauki i kultury polskiej oraz światowej.

Ochronę materiałów archiwalnych regulują przepisy:

- **Ustawy z dnia 14 lipca 1983 r. o narodowym zasobie archiwalnym i archiwach** (*t. j. Dz. U. 2020, poz. 164*).

Do aktów wykonawczych dotyczących ochrony i opieki nad zabytkami należy także:

- Rozporządzenie Ministra Kultury i Dziedzictwa Narodowego z dnia 28 sierpnia 2019 r. zmieniające rozporządzenie w sprawie prowadzenia prac konserwatorskich, prac restauratorskich i badań konserwatorskich przy zabytku wpisanym do rejestru zabytków albo na Listę Skarbów Dziedzictwa oraz robót budowlanych, badań architektonicznych i innych działań przy zabytku wpisanym do rejestru zabytków, a także badań archeologicznych i poszukiwań zabytków (*Dz. U. z 2019 r. poz. 1721*);
- Rozporządzenie Ministra Kultury i Dziedzictwa Narodowego z dnia 10 września 2019 r. zmieniające rozporządzenie w sprawie prowadzenia rejestru zabytków, krajowej, wojewódzkiej i gminnej ewidencji zabytków oraz krajowego wykazu zabytków skradzionych lub wywiezionych za granicę niezgodnie z prawem (*Dz. U. z 2019 r. poz. 1886*);
- Rozporządzenie Ministra Kultury i Dziedzictwa Narodowego z dn. 28.04.2017 r. ws. Listy Skarbów Dziedzictwa (*Dz. U. z 2017 r. poz. 928*);
- Rozporządzenie Ministra Kultury i Dziedzictwa Narodowego z dn. 16.08.2017 r. ws. dotacji celowej na prace konserwatorskie lub restauratorskie przy zabytku wpisanym na Listę Skarbów

Dziedzictwa oraz prace konserwatorskie, restauratorskie i roboty budowlane przy zabytku wpisanym do rejestru zabytków (*Dz. U. z 2017 r. poz. 1674*);

- Rozporządzenie Ministra Kultury i Dziedzictwa Narodowego z dn. 10.01.2014 r. ws. dotacji na badania archeologiczne (*Dz. U. z 2014 r. poz. 110*);
- Rozporządzenie Ministra Kultury z dn. 9.02.2004 r. ws. wzoru znaku informacyjnego umieszczanego na zabytkach nieruchomych wpisanych do rejestru zabytków (*Dz. U. z 2004 r., poz. 259*);
- Rozporządzenie Ministra Kultury z dn. 25.08.2004 r. ws. organizacji i sposobu ochrony zabytków na wypadek konfliktu zbrojnego i sytuacji kryzysowych (*Dz. U. z 2004 r., poz. 2153*);
- Rozporządzenie Ministra Kultury i Dziedzictwa Narodowego z dn. 18.04.2011 r. ws. wywozu zabytków za granicę (*Dz. U. z 2011, poz. 510*).

Przepisy i konwencje międzynarodowe

Problematyka ochrony zabytków jako ważne zagadnienie dziedzictwa kulturowego znalazła swoje odbicie w międzynarodowych konwencjach. Przepisy i konwencje międzynarodowe stanowią zbiór dokumentów traktowany przez środowisko konserwatorskie, jako doktrynalna podstawa ochrony dziedzictwa kulturowego. Część z tych dokumentów została ratyfikowana przez Polskę. Pozostałe, pomimo braku formalnego przyjęcia do stosowania w Polsce, współtworzą obowiązujący zbiór przepisów. Są to:

- II Protokół do Konwencji Haskiej,
- Konwencja w sprawie ochrony światowego dziedzictwa kulturalnego i naturalnego, Paryż 1972 (ratyfikowana przez Polskę w 1976 r.),
- Europejska Konwencja o Ochronie Dziedzictwa Architektonicznego, Grenada 1985 (ratyfikowana w 2011 r.),
- Międzynarodowa Karta Ochrony Miast Historycznych ICOMOS (Toledo-Waszyngton 1987),
- Europejska Konwencja o Ochronie Dziedzictwa Archeologicznego, La Valetta 1992 (ratyfikowana w 1996 r.),
- Europejska Konwencja Krajobrazowa, Florencja 2000 (ratyfikowana w 2004 r.),
- Konwencja w sprawie ochrony niematerialnego dziedzictwa kulturowego, Paryż 2003 (ratyfikowana w 2011 r.),
- Konwencja w sprawie ochrony i promowania różnorodności form wyrazu kulturowego, Paryż 2005 (ratyfikowana w 2007 r.),
- Dokument The Valletta Principles for the Safeguarding and Management of Historic Cities, Towns and Urban Areas - przyjęty przez 17 Zgromadzenie Generalne ICOMOS w 2011 r.
- Nowa Karta Ateńska 2003 - Wizja miast XXI wieku, Lizbona, 20 listopada 2003 r.
- Zalecenie UNESCO w sprawie historycznego krajobrazu miejskiego, przyjęta na 35 sesji Konferencji Generalnej UNESCO w 2011 r.

4. UWARUNKOWANIA ZEWNĘTRZNE OCHRONY DZIEDZICTWA KULTUROWEGO

4.1 Strategiczne cele polityki państwa w zakresie ochrony zabytków i opieki nad zabytkami - dokumenty o znaczeniu krajowym

Gminny Program Opieki nad Zabytkami Gminy Tarnowiec jest zgodny z założeniami polityki państwa w zakresie ochrony i opieki nad zabytkami. Dokumenty, do których odwołuje się GPOnZ połączono na trzech poziomach: ogólnokrajowym, regionalnym (wojewódzkim) oraz lokalnym (gminnym). Są to różnego rodzaju strategie, studia i programy, które dotyczą problematyki ochrony i popularyzacji dziedzictwa kulturowego. Mają one przede wszystkim wpływ na działania podejmowane przez gminę.

4.1.1 Krajowy Program Ochrony Zabytków i Opieki nad Zabytkami na lata 2019-2022

Najważniejszym w skali kraju dokumentem związanym z ochroną dziedzictwa kulturowego jest *Krajowy Program Opieki nad Zabytkami*. Dokument ten obejmuje lata 2019-2022. Został on przyjęty Uchwałą Nr 82 Rady Ministrów z dnia 13 sierpnia 2019 r. (M.P.2019.808).

Głównym celem *Krajowego Programu Ochrony Zabytków i Opieki nad Zabytkami na lata 2019-2022* jest stworzenie warunków dla zapewnienia efektywnej ochrony i opieki nad zabytkami poprzez optymalizację systemu ochrony dziedzictwa kulturowego, wsparcie działań w zakresie opieki nad zabytkami i budowanie świadomości społecznej wartości dziedzictwa kulturowego.

W ramach tego Programu będą realizowane następujące cele:

Stworzenie warunków dla zapewnienia efektywnej ochrony i opieki nad zabytkami:

Cel szczegółowy 1: Optymalizacja systemu ochrony dziedzictwa kulturowego.

Kierunki działań 1.1: Wzmocnienie systemu ochrony na poziomie lokalnym.

Zadania:

- ✓ szkolenia dla jednostek samorządu terytorialnego w zakresie zarządzania dziedzictwem kulturowym, w tym pracowników merytorycznych, z uwzględnieniem zagadnień z zakresu planowania przestrzennego i dostępności dla osób z niepełnosprawnościami.
- ✓ budowanie zasobu wiedzy o ochronie dziedzictwa kulturowego na poziomie lokalnym, regionalnym i centralnym.
- ✓ merytoryczne wsparcie procesu planowania i rewitalizacji w gminach.
- ✓ konkurs Generalnego Konserwatora Zabytków nagradzający gminy za modelowe wdrażanie programów opieki nad zabytkami.

Kierunek działań 1.2: Wzmocnienie systemu ochrony na poziomie centralnym.

Zadania:

- ✓ wspieranie rozwijania kompetencji zawodowych przez pracowników służb konserwatorskich.
- ✓ ewaluacja stosowanych standardów i metod konserwatorskich.
- ✓ wsparcie działań dokumentacyjnych zasobu zabytkowego.
- ✓ powołanie Centrum Architektury Drewnianej.

Cel szczegółowy 2: Wsparcie działań w zakresie opieki nad zabytkami.

Kierunki działań 2.1: Merytoryczne wsparcie działań w zakresie opieki nad zabytkami.

- ✓ upowszechnianie standardów i metod konserwatorskich dla wybranych zasobów zabytkowych (wybór zasobów, wypracowanie zaleceń dla opiekunów zasobu zabytkowego dotyczących metod konserwacji, adaptacji, dokumentacji i badań, upowszechnianie przez bazę wiedzy).

Kierunek działań 2.2: Podnoszenie bezpieczeństwa zasobu zabytkowego.

- ✓ podniesienie bezpieczeństwa zabytków ruchomych przez sprzyjanie intensyfikacji współpracy z opiekunami zabytków przez właściwe służby i instytucje.

Cel szczegółowy 3: Budowanie świadomości społecznej wartości dziedzictwa kulturowego.

Kierunki działań 3.1: Upowszechnianie wiedzy na temat dziedzictwa kulturowego i jego wartości.

- ✓ kampania społeczno-edukacyjna w mediach, z uwzględnieniem aspektu profilaktyki w dziedzinie ochrony zabytków i opieki nad zabytkami i dostępności do zabytków dla osób z niepełnosprawnościami.
- ✓ Tworzenie narzędzi edukacyjnych dla szkół i instytucji kultury, z uwzględnieniem aspektu profilaktyki w dziedzinie ochrony zabytków i opieki nad zabytkami.

Kierunek działań 3.2: Tworzenie warunków dla sprawowania społecznej opieki nad zabytkami.

- ✓ program dotacyjny dla organizacji pozarządowych w zakresie popularyzowania i upowszechniania wiedzy o dziedzictwie kulturowym, budowania świadomości lokalnej, a także włączania społeczeństwa w opiekę nad zasobem dziedzictwa kulturowego.

4.1.2 Strategia Rozwoju Kapitału Społecznego (współdziałanie, kultura, kreatywność) 2030

Strategia Rozwoju Kapitału Społecznego 2030 została przyjęta uchwałą nr 61 przez Radę Ministrów z dnia 27 października 2020 r. Jest ona aktualizacją poprzedniej Strategii uchwalonej 26 marca 2013 r.

Głównym celem Strategii jest wzrost jakości życia społecznego i kulturalnego Polaków. Realizacja tego celu odbywa się przez wdrażanie kierunków interwencji zaplanowanych do realizacji w trzech zasadniczych obszarach, których kluczowe znaczenie znajduje również odzwierciedlenie w nowym podtytule Strategii: współdziałanie, kultura, kreatywność. Są to:

- obszar 1: Współdziałanie - społeczeństwo obywatelskie,
- obszar 2: Kultura - tożsamość i postawy obywatelskie,
- obszar 3: Kreatywność - potencjał kulturowy i kreatywny.

W obszarze 2 wymieniono m.in.:

- ✓ niewystarczający poziom czytelnictwa wśród Polaków oraz niewykorzystany potencjał i ważna rola bibliotek publicznych,
- ✓ niska jakość oferty artystycznej dla najmłodszych oraz deficyty kompetencji kulturalnych
- ✓ zły stan zabytków oraz niewykorzystany potencjał szlaków kulturowych,
- ✓ niewystarczający poziom wykorzystania potencjału rozwojowego podmiotów działających w obszarze kultury oraz szkół artystycznych,
- ✓ niewystarczający poziom ochrony zbiorów wchodzących w skład narodowego zasobu bibliotecznego,
- ✓ braki w infrastrukturze archiwów państwowych oraz ich rola w procesach zarządzania dokumentacją elektroniczną w administracji publicznej,
- ✓ brak spójnej i aktualnej krajowej koncepcji rozwoju cyfrowych zasobów kultury,
- ✓ rosnący potencjał muzeów w zakresie budowania kapitału społecznego,
- ✓ braki w obszarze budowania wyrazistego, spójnego i atrakcyjnego wizerunku Polski za granicą.

W Strategii trzy główne cele szczegółowe, kierunki interwencji i narzędzia realizacji. W kontekście ochrony zabytków i opieki nad nimi wskazać można drugi z celów "*Wzmacnianie roli kultury w budowaniu tożsamości i postaw obywatelskich*". Wytyczne tutaj kierunki działań takie jak:

- 2.1. Tworzenie warunków oraz budowanie kompetencji dla wzmacniania uczestnictwa w kulturze.
- 2.2. Ochrona dziedzictwa kulturowego oraz gromadzenie i zachowywanie dóbr kultury:
- 2.3. Digitalizacja, cyfrowa rekonstrukcja i udostępnianie dóbr kultury.
- 2.4. Umacnianie tożsamości i postaw obywatelskich przez kulturę.
- 2.5. Wzmocnienie promocji kultury polskiej za granicą.

4.1.3 Koncepcja Zagospodarowania Przestrzennego Kraju 2030

Dokument dotyczący ładu przestrzennego Polski przyjęty został przez Radę Ministrów 13 grudnia 2011 r. Jego celem strategicznym jest efektywne wykorzystanie przestrzeni kraju i jej zróżnicowanych potencjałów rozwojowych do osiągnięcia: konkurencyjności, zwiększenia zatrudnienia i większej sprawności państwa oraz spójności społecznej, gospodarczej i przestrzennej w długiej perspektywie czasowej. Szczególny nacisk położony został na budowanie i utrzymywanie ładu przestrzennego, który decyduje o warunkach życia obywateli, funkcjonowaniu gospodarki i pozwala wykorzystywać szanse rozwojowe.

W ramach dokumentu zdefiniowane zostały m.in. uwarunkowania polityki przestrzennego zagospodarowania kraju w perspektywie najbliższych dwudziestu lat. Uwzględniono wśród nich także uwarunkowania wynikające z dziedzictwa kulturowego. Zdiagnozowano m.in. niski, niezgodny z posiadanym potencjałem rozwojowym, poziom wykorzystania funkcji symbolicznych i promocyjnych zasobów dziedzictwa kulturowego.

Koncepcja Przestrzennego Zagospodarowania Kraju 2030 uwzględnia powiązania polityki przestrzennej z ochroną i opieką nad zabytkami oraz zalecenia odnoszące się do zachowania i wykorzystania dziedzictwa kulturowego Polski:

1. rewitalizacja historycznych i zabytkowych obiektów w celu wzmocnienia i wyeksponowania ich funkcji;
2. zabezpieczenie możliwości dalszego rozwoju społeczno-gospodarczego w oparciu o zachowanie w dobrym stanie zasobów naturalnych, kulturowych i lokalnych walorów środowiska;
3. zachowanie dziedzictwa przyrodniczego i kulturowego, w tym najcenniejszych fragmentów przestrzeni przyrodniczej, w procesie trwałego rozwoju społeczno-gospodarczego - przy aktywnym udziale różnorodnych partnerów, w szczególności społeczności lokalnych;
4. rozpoznanie i zachowanie charakterystycznych krajobrazów przyrodniczych i historycznych oraz związanych z nimi elementów symbolicznych o charakterze dóbr materialnych lub stanowiących część niematerialną dziedzictwa kultury oraz rozwój współczesnych krajobrazów kulturowych;
5. wykorzystanie unikalnych zasobów krajobrazu kulturowego i budowanie specjalizacji terytorialnej w celu rozwoju lokalnych rynków pracy;
6. ochrona i wykorzystanie dla harmonijnego rozwoju obszarów wiejskich ich potencjału przyrodniczego, krajobrazowego i kulturowego;
7. dbałość o zabytki oraz dziedzictwo kulturowe, kultywowanie tradycji lokalnych, sprzyjające rozwojowi turystyki i wspomagające proces budowania/wzmacniania tożsamości kulturowej;
8. kompleksowe lokalne programy rewitalizacji powinny zapewniać poprawę stanu budynków mieszkalnych i budynków użyteczności publicznej, ochronę dziedzictwa kulturowego, zapewnienie wysokiej jakości przestrzeni publicznych, poprawę transportu publicznego, itp.;
9. zintegrowana ochrona dziedzictwa przyrodniczego i kulturowego;
10. prowadzenie aktywnej polityki konserwatorskiej i promocyjnej w stosunku do zasobów przyrodniczych, krajobrazowych i zabytkowych obiektów kultury, obejmującej określenie przestrzeni i obiektów poddanych ochronie lub wskazanych do ochrony, prowadzenie monitoringu zachowania zasobów; powstanie list krajobrazów i obiektów o unikatowych wartościach przyrodniczych, historycznych, archeologicznych, szczególnie o cechach symbolu, a także upowszechnienie listy krajobrazów zagrożonych;
11. zabezpieczenie dziedzictwa przed skutkami klęsk żywiołowych;
12. edukacja obywatelska w zakresie budowania powszechnego przekonania, że polska przestrzeń pojmowana, jako bogactwo naturalne i dziedzictwo kulturowe podlega zasadom zrównoważonego rozwoju, a ład przestrzenny jest dobrem publicznym.

4.2. Relacje Gminnego Programu Opieki nad Zabytkami z dokumentami wykonanymi na poziomie województwa i powiatu

Gminny Program Opieki nad Zabytkami Gminy Tarnowiec zgodny jest z celami, zasadami i kierunkami wyznaczonymi w wojewódzkich i powiatowych dokumentach programowych oraz z dokumentami wyznaczającymi kierunki polityki przestrzennej gminy.

4.2.1 Wojewódzki Program Opieki nad Zabytkami w Województwie Podkarpackim na lata 2022-2025

Dokumentem dotyczącym w całości problematyki ochrony zabytków i opieki nad zabytkami regionu, w tym Gminy Tarnowiec jest *Wojewódzki program opieki nad zabytkami na lata 2022-2025*. Został przyjęty przez Sejmik Województwa Podkarpackiego Uchwałą nr LVI/972/22 w dnia 28 grudnia 2022 r. Znajdujące się tam zapisy kompleksowo podejmują tematykę ochronę każdej kategorii zabytków oraz szeroko rozumianego krajobrazu kulturowego. Ustalenia tam zawarte wynikają z zapisów ustawy o ochronie i opiece nad zabytkami, kreślą główne kierunki i priorytety dla działań związanych z ochroną dziedzictwa.

Jako główny cel strategiczny kolejnej edycji *Programu* należy uznać wzmocnienie systemu ochrony zabytków w celu kształtowania pamięci i szacunku dla przeszłości jako siły budującej więź społeczną i otwierającej nowe perspektywy rozwoju w przyszłości.

Służyć temu mają następujące priorytety:

PRIORYTET I - Rozwijanie i upowszechnianie wiedzy o dziedzictwie kulturowym, w tym o zabytkach oraz o roli dziedzictwa regionalnego w kształtowaniu bogactwa kulturowego kraju - budowanie więzi społecznych oraz świadomości znaczenia i celów ochrony dziedzictwa kulturowego **/działania badawcze, edukacyjne, promocyjne/**.

Kierunek działania 1: Działania edukacyjne za pośrednictwem instytucji kultury oraz we współpracy z organizacjami społecznymi:

Zadanie 1-1-1 Inicjowanie akcji edukacyjnych i promocyjnych na temat zasobu zabytków w województwie, na temat specyfiki regionalnej i wartości dziedzictwa kulturowego materialnego oraz niematerialnego za pośrednictwem szkół, instytucji kultury, stowarzyszeń, przy współpracy z zarządami powiatów i gmin oraz placówkami badawczymi regionu;

Zadanie 1-1-2 Włączanie się w funkcjonowanie i organizację lokalnych, regionalnych i ponadregionalnych szlaków dziedzictwa (szlaków kulturowych);

Zadanie 1-1-3 Promowanie dobrych praktyk w ochronie dziedzictwa kulturowego, przy wykorzystaniu konkursów, nagród, wydarzeń kulturalnych (np. Dni Dziedzictwa) oraz mediów;

Zadanie 1-1-4 Inicjowanie i wspieranie akcji informacyjnych dla właścicieli i użytkowników zabytków w zakresie zasad i możliwości działań na rzecz właściwego użytkowania i utrzymania obiektów zabytkowych;

Zadanie 1-1-5 Wykorzystanie promocyjne i rozpropagowanie 10. rocznicy wpisu cerkwi drewnianych w regionie Karpat w Polsce i na Ukrainie na listę światowego dziedzictwa UNESCO (2023 r.);

Kierunek działania 2: Działania edukacyjno - promocyjne za pośrednictwem mediów elektronicznych (strona internetowa województwa oraz podległych instytucji kultury, etc.):

Zadanie 1-2-1 Wspieranie publikacji informacji o dziedzictwie kulturowym regionu w portalach internetowych własnych oraz zewnętrznych, promujących walory i zasoby kulturowe oraz krajobrazowe Podkarpacia, a także szlaki kulturowe, które przechodzą przez obszar województwa;

Zadanie 1-2-2 Podejmowanie działań promocyjnych przez udział (lub patronat) w inicjatywach na szczeblu wojewódzkim i krajowym, w których można prezentować zasoby dziedzictwa i krajobrazu kulturowego regionu;

Zadanie 1-2-3 Wspieranie trwania i poszanowania regionalnych tradycji niematerialnych, stanowiących ważny wkład w dziedzictwo kulturowe kraju – promocja w mediach ogólnokrajowych działań związanych z wdrażaniem konwencji UNESCO o ochronie niematerialnego dziedzictwa kulturowego – propagowanie krajowych list konwencji;

Zadanie 1-2-4 Wprowadzanie i aktualizacja informacji adresowanych do właścicieli i użytkowników zabytków na strony internetowe województwa podkarpackiego i wojewódzkich instytucji kultury;

Zadanie 1-2-5 Wsparcie procesów digitalizacji zbiorów muzealnych znajdujących się na terenie województwa podkarpackiego.

PRIORYTET II - Ochrona i zarządzanie dziedzictwem kulturowym, w szczególności zabytkami jako czynnik rozwoju społeczno-gospodarczego województwa /działania w sferze materialnej ochrony oraz użytkowania zasobu zabytkowego/.

Kierunek działania 3: Bieżące użytkowanie i utrzymanie funkcjonalności obiektu z poszanowaniem jego specyfiki zabytkowej;

Zadanie 2-3-1 Kontynuacja dotowania prac konserwatorskich przy zabytkach przez udzielanie dotacji na prace konserwatorskie, restauratorskie lub roboty budowlane przy zabytkach wpisanych do rejestru zabytków, położonych na obszarze województwa podkarpackiego;

Zadanie 2-3-2. Zabezpieczenie środków finansowych na ochronę i utrzymanie obiektów zabytkowych pozostających we władaniu i zarządzie województwa;

Zadanie 2-3-3 Realizacja zadań w zakresie opieki nad cmentarzami wojennymi z I wojny światowej;

Zadanie 2-3-4 Korzystanie z dostępnych środków zewnętrznych dla poprawy stanu środowiska i krajobrazu kulturowego województwa w ramach kompetencji i zadań własnych samorządu województwa;

Zadanie 2-3-5 Współfinansowanie szlaków kulturowych - szlaków turystycznych i tematycznych (np. w zakresie udostępniania zabytków na szlaku architektury drewnianej);

Zadanie 2-3-6 Bieżąca dbałość o stan zachowania i formy użytkowania obiektów pozostających we władaniu Województwa Podkarpackiego;

Zadanie 2-3-7 Wspieranie instytucji kultury realizujących zadania z zakresu ochrony i opieki nad zabytkami;

Kierunek działania 4: Monitoring stanu zachowania obiektów zabytkowych:

Zadanie 2-4-1 Współpraca z Wojewódzkim Konserwatorem Zabytków oraz powiatami i gminami z terenu województwa w celu poprawy przepływu informacji na temat gminnej i wojewódzkiej ewidencji zabytków;

Zadanie 2-4-2 Integrowanie działań z zakresu ochrony środowiska i dziedzictwa kulturowego w celu monitorowania ładu krajobrazowego w obszarach cennych pod względem krajobrazu kulturowego;

Zadanie 2-4-3 Prowadzenie monitoringu stanu zachowania i sposobu użytkowania obiektów zabytkowych pozostających we władaniu i użytkowaniu województwa podkarpackiego;

Zadanie 2-4-4 Podejmowanie interwencji zgodnie z regulacjami prawnymi przez zawiadomienie organów ochrony zabytków w przypadku powzięcia informacji i udokumentowania zagrożenia lub niszczenia obiektu zabytkowego (nieruchomego, ruchomego lub archeologicznego);

Zadanie 2-4-5 Podejmowanie interwencji zgodnie z regulacjami prawnymi przez zawiadomienie organów ochrony zabytków, w przypadku uzyskania zgłoszenia natrafienia na przedmioty o charakterze archeologicznym;

Zadanie 2-4-6 Dokumentowanie bieżących działań związanych z pracami konserwatorskimi oraz inicjatywami w zakresie propagowania i ochrony dziedzictwa kulturowego;

Zadanie 2-4-7 Monitorowanie i wspieranie działań w zakresie poprawy dostępności zabytków dla osób ze szczególnymi potrzebami;

PRIORYTET III - Budowanie współpracy z organami państwowymi, samorządowymi, organizacjami pozarządowymi, środowiskiem kościelnym i osobami fizycznymi na rzecz

intensyfikacji działań służących efektywnej ochronie i opiece nad zabytkami oraz niematerialnym dziedzictwem kulturowym województwa podkarpackiego /**działania organizacyjne i zarządcze, koordynacja i współpraca, dążenie do efektu synergii działań**/.

Kierunek działania 5: Budowa koalicji w pozyskiwaniu środków, finansowaniu i realizowaniu zadań z zakresu ochrony dziedzictwa kulturowego:

Zadanie 3-5-1 Zabezpieczenie środków na promocję (informacja turystyczna, informacja historyczna, konkursy i działania aktywizujące miejscową społeczność) w zakresie uczestniczenia w dokumentowaniu i ochronie dziedzictwa;

Zadanie 3-5-2 Inicjowanie działań i wspieranie inicjatyw na rzecz ochrony zabytków przez udzielanie pomocy finansowej na prace konserwatorskie, restauratorskie lub roboty budowlane przy zabytkach wpisanych do rejestru zabytków, położonych na obszarze województwa podkarpackiego;

Zadanie 3-5-3 Wspieranie inicjatyw służących dokumentowaniu (fotografie, rysunki, opisy, zbieranie informacji historycznych i legend) tradycyjnego budownictwa wiejskiego i kapliczek przydrożnych w granicach województwa – inicjowanie konkursów, nagradzanie aktywnych szkół i organizacji społecznych;

Zadanie 3-5-4 Udział w finansowaniu szlaków kulturowych w zakresie udostępniania i dozoru obiektów zabytkowych (np. przewodnicy na szlaku architektury drewnianej lub w obiektach z listy światowego dziedzictwa UNESCO).

Zadanie 3-5-5 Wypracowanie merytorycznej współpracy w zakresie opieki nad zabytkowymi założeniami zieleni z instytucjami zajmujących się ochroną środowiska, planowaniem przestrzennym i ochroną zabytków, ze względu na szczególne znaczenie tych zabytków w obliczu zmian klimatycznych;

Zadanie 3-5-6 Dążenie do zwiększenia ilości środków przeznaczanych na zakupy dzieł sztuki w muzeach podległych samorządowi województwa;

Kierunek działania 6: Kształtowanie polityki województwa przez uwzględnianie w dokumentach zarządczych i planistycznych uwarunkowań i zadań w zakresie poszanowania dziedzictwa kulturowego:

Zadanie 3-6-1 Konsekwentne uwzględnianie potrzeb ochrony zabytków i krajobrazu kulturowego w dokumentach strategicznych, planistycznych i zarządczych, ze szczególnym uwzględnieniem analiz i studiów z zakresu zagospodarowania przestrzennego województwa;

Zadanie 3-6-2 Wdrażanie wniosków audytu krajobrazowego w sferze planistycznej i zarządczej;

Zadanie 3-6-3 Inicjowanie, opracowywanie i aktualizacja w skali województwa dokumentów dotyczących ochrony zabytków w sytuacjach kryzysowych i w przypadku szczególnych zagrożeń;

Zadanie 3-6-4 Inicjowanie i wspieranie realizacji kompleksowego rozpoznania zasobu zabytków przemysłowych w województwie podkarpackim oraz wybór obiektów szczególnie wartościowych; wytypowanie i wykonanie prac studialnych wraz z propozycjami adaptacji do nowych funkcji najcenniejszych obiektów przemysłowych (działania wspólnie z samorządami lokalnymi, stowarzyszeniami, wojewódzkim konserwatorem zabytków, NID Oddział Rzeszów).

Omawiany dokument w kilku miejscach odnosi się do obiektów zabytkowych zlokalizowanych na terenie gminy Tarnowiec. Dworzec kolejowy w Tarnowcu został wymieniony wśród obiektów powstałych u schyłku XIX w. i zachowanych w formie zbliżonej do pierwotnej. Rzeźba Matki Boskiej tarnowieckiej z XVI w. wspomniana jest wśród zespołów gotyckich dzieł sztuki.

4.2.2 Plan Zagospodarowania Przestrzennego Województwa Podkarpackiego - Perspektywa 2030

Kolejnym istotnym dokumentem, który będzie miał wpływ na niniejszy program to obowiązujący *Plan Zagospodarowania Przestrzennego Województwa Podkarpackiego*. Uchwalony został Uchwałą Nr XLVIII/522/2002 Sejmiku Województwa Podkarpackiego z dnia 30 sierpnia 2002 r. (Dz. Urz. Województwa Podkarpackiego z 17 października 2002 r. Nr 64, poz. 1320). Został on opracowany

w oparciu o przepisy ustawy o zagospodarowaniu przestrzennym z 1994 r. jako podstawowe narzędzie prowadzenia przez władze samorządowe województwa polityki regionalnej, w tym kształtowania i utrzymania ładu przestrzennego. Ze względu na konieczność dostosowania do obowiązujących przepisów prawa oraz przyjętych dokumentów i programów krajowych i wojewódzkich, projekt zmiany Planu Zagospodarowania Przestrzennego Województwa Podkarpackiego został opracowany jako nowa edycja planu i uchwalony Uchwałą Nr LIX/930/18 z dnia 27 sierpnia 2018 r.

Plan jest dokumentem planistycznym, który odnosi się do zagadnień istotnych dla właściwego funkcjonowania przestrzeni całego województwa. Wśród silnych stron województwa wymienia się dużą różnorodność i bogactwo materialnego dziedzictwa kulturowego, wynikającego między innymi z historycznej wielokulturowości regionu. Wskazuje się, że na jakość krajobrazu kulturowego niekorzystnie wpływają m.in. brak ładu i niska jakość zagospodarowania przestrzennego, zanik tradycyjnego budownictwa wiejskiego i małomiasteczkowego, niedostateczna ochrona zasobów zabytkowych pozostających poza rejestrem. Przyjęta polityka przestrzenna ma na celu ochronę cennych zabytków dziedzictwa kulturowego i przeciwdziałanie ww. niekorzystnym zjawiskom.

Głównymi celami polityki przestrzennej są:

- ✓ Zachowanie i ochrona zabytkowych obiektów i założeń przestrzennych,
- ✓ Zachowanie i ochrona walorów przestrzeni w tym walorów krajobrazu kulturowego,
- ✓ Zachowanie i ochrona współczesnego materialnego dziedzictwa kulturowego,
- ✓ Rozwijanie sieci szlaków kulturowych jako istotnego elementu spajającego zasoby kulturowe województwa,
- ✓ Ochrona pozostałych zasobów i elementów dziedzictwa kulturowego, w tym zasobów niematerialnych.

4.2.3 Strategia Rozwoju Województwa - Podkarpackie 2030

Ważnym dokumentem określającym działania gminy w zakresie dziedzictwa kulturowego jest *Strategia Rozwoju Województwa - Podkarpackie 2030*. Główny cel Strategii jest *"Odpowiedzialne i efektywne wykorzystanie zasobów endo i egzogenicznych regionu, zapewniające trwałe, zrównoważony i terytorialnie równomierny rozwój gospodarczy oraz wysoką jakość życia mieszkańców województwa"*.

W Strategii wymieniono obszary i priorytety z poszczególnymi celami. Poniżej wymieniono te, które dotyczą ochrony dziedzictwa kulturowego.

Obszar 2 - Kapitał ludzki i społeczny

2.3. Kultura i dziedzictwo kulturowe:

2.3.1. Tworzenie warunków dla upowszechniania kultury, rozwijania form działalności kulturalnej i interpretacji dziedzictwa wraz ze zwiększeniem kompetencji kulturowych mieszkańców.

Zakładane działania:

- ✓ monitorowanie inicjatyw oraz prowadzenie badań w obszarze kultury we współpracy z przedstawicielami sektora kultury, edukacji i instytucjami naukowo-badawczymi;
- ✓ tworzenie bogatej oferty kulturalnej wraz z poprawą jej dostępności oraz inicjowanie działań na rzecz zwiększenia uczestnictwa w przedsięwzięciach kulturalnych i budowy więzi lokalnych;
- ✓ inicjowanie działań mających na celu popularyzację kultury i dziedzictwa, w tym dziedzictwa niematerialnego i kultury technicznej, jako elementu umacniania tożsamości regionalnej oraz pomnażania kapitału ludzkiego i społecznego;
- ✓ stwarzanie warunków sprzyjających wzrostowi kompetencji kulturowych oraz artystycznych mieszkańców regionu, m.in. poprzez rozwój edukacji kulturowej;
- ✓ wsparcie twórców oraz stymulowanie rozwoju kultury poprzez dedykowane programy stypendialne, konkursy i nagrody tematyczne;
- ✓ promocja regionu oraz popularyzacja jego kultury poprzez rozwój turystyki kulturowej;
- ✓ rozwój działań i form instytucjonalnej ochrony i popularyzacji dziedzictwa Kresów, w tym Portalu Muzeum Dziedzictwa Kresów Dawnej Rzeczypospolitej;

- ✓ stworzenie Podkarpackiego Szlaku Filmowego wychodzącego naprzeciw potrzebie opracowania i upowszechniania filmowego dziedzictwa kulturowego regionu oraz przygotowanie oferty profesjonalnych wydarzeń filmowych.

2.3.2. Wzmacnianie współpracy i partnerstwa na rzecz wykorzystania regionalnych zasobów dziedzictwa i kultury współczesnej jako potencjału rozwojowego.

Zakładane działania:

- ✓ realizacja projektów kulturowych o randze ponadregionalnej i międzynarodowej;
- ✓ integracja działań z przedsięwzięciami w obszarze przemysłów kultury, w szczególności przemysłu filmowego;
- ✓ inicjowanie i wspieranie procesów na rzecz tworzenie silnych marek kulturowych o znaczeniu ogólnopolskim i międzynarodowym;
- ✓ sieciowanie podmiotów zaangażowanych w tworzenie, ochronę, udostępnianie, popularyzację kultury oraz dziedzictwa kulturowego w celu integracji działań w obszarze kultury, w tym Indeksu Kultury jako cyklicznej konferencji i wydarzeń towarzyszących.

2.3.3. Infrastruktura kultury i zwiększenie atrakcyjności dziedzictwa kulturowego.

Zakładane działania:

- ✓ ochrona obiektów zabytkowych i miejsc cennych kulturowo jako element działań prorozwojowych i prospołecznych;
- ✓ restauracja i adaptacja obiektów dziedzictwa kulturowego, w tym przemysłowego, w celu tworzenia innowacyjnych produktów kulturowych i turystycznych;
- ✓ poprawa jakości, poszerzanie i budowa nowej infrastruktury kultury, m.in. poprzez realizację projektów adaptacyjnych, modernizacyjnych i technologicznych w instytucjach kultury;
- ✓ realizacja projektów digitalizacyjnych oraz informatycznych mających na celu ułatwienie i poszerzenie dostępu do kultury;
- ✓ budowa Podkarpackiej Galerii Słowa i Obrazu (nowej siedziby biblioteki wojewódzkiej w Rzeszowie) w celu podniesienia efektywności edukacji kulturowej i poziomu kształcenia ustawicznego oraz zwiększenia potencjału funkcjonalnego samorządowych instytucji kultury, a także artystycznego i architektonicznego potencjału regionu;
- ✓ rozwój Podkarpackiego Centrum Nauki „Łukasiewicz” jako przestrzeni kooperacji nauki z kulturą i dziedzictwem oraz wiodącego ośrodka budowy kapitału ludzkiego i społecznego.

5. UWARUNKOWANIA WEWNĘTRZNE OCHRONY DZIEDZICTWA KULTUROWEGO

5.1 Relacje gminnego programu opieki nad zabytkami z dokumentami wykonanymi na poziomie gminy (analiza dokumentów programowych gminy)

5.1. Strategia Rozwoju Gminy Tarnowiec na lata 2022-2030

Strategia Rozwoju Gminy Tarnowiec na lata 2022-2030 została przyjęta Uchwałą Nr LXVI/477/2023 Rady Gminy Tarnowiec z dnia 28 kwietnia 2023 r.

Strategia jest średniookresowym dokumentem określającym kierunki jej rozwoju oraz podstawowym narzędziem zarządzania strategicznego dla władz samorządowych. Wyznacza wizję rozwoju Gminy w 2030 r., do realizacji której zostały zaplanowane działania w ramach określonych celów strategicznych i operacyjnych. Realizacja Strategii ma stymulować zrównoważony rozwój Gminy i prowadzić do odczuwalnej poprawy jakości życia mieszkańców. Zamiarem jej twórców jest, aby wypełniały ją nie tylko władze Gminy, lecz wszystkie instytucje i organizacje prowadzące taki rodzaj działalności oraz by była wyznacznikiem inicjatyw, wokół których jednoczą się mieszkańcy. Dokument koncentruje się na obszarach i działaniach priorytetowych dla rozwoju Gminy. Wskazuje te działania, których realizacja w ramach ograniczonych możliwości budżetowych będzie stymulować rozwój w sposób najbardziej efektywny.

Poniżej przedstawiono cele operacyjne, strategiczne oraz zadania spójne z przedmiotowym opracowaniem:

Priorytet II.3. Kultura i dziedzictwo kulturowe

Cel operacyjny: Zwiększenie atrakcyjności oferty kulturalnej.

Działanie nr II.3.1 Ochrona i odnowa zabytkowej infrastruktury dziedzictwa kulturowego.

W ramach niniejszego działania uwzględniono prace na rzecz ochrony i odnowy zabytków oraz miejsc pamięci narodowej. W tym kontekście szczególne znaczenie mają prace inwestycyjne związane z odnową zabytkowego Dworu Pilińskich w Tarnowcu oraz rekonstrukcją pradziejowego grodziska sprzed 3,5 tysiąca lat.

Działanie nr II.3.2. Rozwój infrastruktury i oferty gminnych instytucji kultury, w tym z wykorzystaniem procesu digitalizacji zasobów.

Kluczowym aspektem realizacji niniejszego działania jest rozwój infrastruktury i oferty Gminnego Ośrodka Kultury, w tym m.in. wykonanie prac modernizacyjnych oraz zakup wyposażenia. Dzięki modernizacji infrastruktury poprawią się warunki do działań integrujących i aktywizujących mieszkańców Gminy. Działanie dotyczy także wsparcia dla placówek bibliotecznych, które będzie związane z wyposażeniem sal oraz digitalizacją zasobów bibliotecznych.

5.1.2 Studium Uwarunkowań i kierunków zagospodarowania przestrzennego Gminy Tarnowiec

W dniu 7 lipca 2023 r. Sejm uchwalił ustawę o zmianie ustawy o planowaniu i zagospodarowaniu przestrzennym oraz niektórych innych ustaw, która w dniu 24 lipca 2023 r. została podpisana przez Prezydenta. Ustawa została ogłoszona w Dzienniku Urzędowym w dniu 24 sierpnia 2023 r. Przepisy wejdą w życie 24 września 2023 r. Zmiany te uchylają przepisy w sprawie studium uwarunkowań i kierunków zagospodarowania przestrzennego gminy. Zagadnienia strategiczne i kierunkowe, w tym kreowanie polityki przestrzennej gminy, będą przedmiotem Strategii rozwoju lokalnego lub ponadlokalnego, natomiast zasady realizacji

polityki przestrzennej będą ustalane w planie ogólnym gminy – w zwięzłym dokumencie o krótkiej liście ustaleń.

Uwarunkowania wewnętrzne ochrony zasobów dziedzictwa i krajobrazu kulturowego gminy Tarnowiec wynikają głównie ze *Studium uwarunkowań i kierunków zagospodarowania przestrzennego Gminy Tarnowiec*.

Studium jest podstawowym dokumentem dla władz samorządowych gminy, na podstawie którego prowadzona ma być polityka i strategia działań, przede wszystkim w sferze zagospodarowania przestrzennego, ale także w sferze społeczno-gospodarczej i ekologicznej, które bezpośrednio lub pośrednio wpływają na kształtowanie struktury przestrzennej i układu funkcjonalno-przestrzennego. W przypadku istotnych zmian uwarunkowań lub dokonania znaczących odstępstw od ustaleń niniejszego Studium, należy przystąpić do kolejnych jego aktualizacji. Między innymi dlatego celowe jest dokonywanie oceny aktualności Studium co najmniej raz w ciągu kadencji Rady Gminy, co wynika także z obowiązujących przepisów.

Studium ma bardzo duże znaczenie dla prawidłowej realizacji ochrony dziedzictwa kulturowego na terenie gminy. Ustalenia tam zawarte rzutują w następstwie na dalszą politykę gminy odnoszącą się do ochrony zabytków, a ustaloną w miejscowych planach zagospodarowania przestrzennego, decyzjach o lokalizacji inwestycji celu publicznego oraz decyzjach o warunkach zabudowy. Ponadto w Studium zawarta jest spójna koncepcja rozwoju gminy oraz poszczególnych branż ważnych z punktu widzenia lokalnych społeczności, które mogą znacząco wpływać na jakość ochrony i stan zachowania zabytków.

Studium Uwarunkowań i Kierunków Zagospodarowania Przestrzennego Gminy Tarnowiec zostało przyjęte Uchwałą Nr LVII/397/2022 Rady Gminy Tarnowiec z dnia 21 listopada 2022 r.

W Studium został zawarty rozdział dotyczący uwarunkowań wynikających ze stanu dziedzictwa kulturowego i zabytków oraz dóbr kultury współczesnej.

Ustala się pełną ochronę istniejących obiektów i zespołów zabytkowych, w tym także obiektów i zespołów nie ujętych w rejestrze zabytków, a stanowiących istotne wartości kulturowe o znaczeniu lokalnym i regionalnym, zawartych w gminnej ewidencji obiektów zabytkowych.

Wszelkie działania inwestycyjne w obrębie zabytkowych zespołów oraz pojedynczych obiektów wpisanych do rejestru zabytków, gminnej ewidencji zabytków oraz w obrębie stanowisk archeologicznych wymagają postępowania zgodnie z obowiązującymi przepisami odrębnymi.

Ustala się konieczność ochrony krajobrazu kulturowego, poprzez zachowanie istniejących walorów tego krajobrazu oraz właściwe kształtowanie nowego zainwestowania stanowiącego kontynuację istniejącego zagospodarowania, w tym zwłaszcza utrzymanie zasad ochrony określonych w obowiązujących dokumentach planistycznych, w tym:

- Strefę ochrony konserwatorskiej dla zabytkowych obiektów architektury i parków wpisanych do rejestru zabytków w Tarnowcu:

- a) plebanii - rejestr A-303/93;
- b) piwnicy - rejestr A-77/2003;
- c) dworu (parku) - rejestr A-77/2003.

W strefie tej dopuszczono przebudowę i odbudowę budynków celem podniesienia standardu użytkowego, pod warunkiem zachowania istniejącej formy architektonicznej lub nawiązania do formy historycznej w zakresie: obrysu budynku, bryły, jego wysokości, kształtu dachu, proporcji wysokości dachu do wysokości ścian.

- Strefę ochrony konserwatorskiej, obejmujące obszar zabudowań kościoła i dworu w Tarnowcu.

W strefie tej ochronie podlega układ urbanistyczny terenu wokół zabytkowego kościoła i architektura obiektów zabytkowych (plebania, mur kościelny, konfesjonał itd.) oraz dwór z piwnicą i parkiem. W strefie dopuszczono przebudowę, odbudowę i budowę budynków celem podniesienia standardu użytkowego, pod warunkiem zachowania istniejącej formy architektonicznej lub nawiązania do formy historycznej w zakresie: obrysu budynku, bryły, jego wysokości, kształtu dachu, proporcji wysokości dachu do wysokości ścian.

5.1.3 Miejscowe Plany Zagospodarowania Przestrzennego Gminy

Ustawa o ochronie zabytków i opiece nad zabytkami wraz z aktami wykonawczymi określa przedmiot, formy i zasady ochrony zabytków i opieki nad nimi. Ustawa o planowaniu i zagospodarowaniu przestrzennym wraz z aktami prawnymi określa procedurę sporządzania i zakres merytoryczny miejscowych planów zagospodarowania przestrzennego. Obie te ustawy wraz z ww. aktami dają narzędzie ochrony zabytków - miejscowy plan zagospodarowania przestrzennego (MPZP). Ustawy te stanowią także podstawę uczestnictwa wojewódzkiego konserwatora zabytków w procedurze sporządzania miejscowych planów.

Ochrona dziedzictwa kulturowego i zabytków w MPZP dotyczy nie tylko konkretnych obiektów i obszarów zabytkowych, lecz także wszelkich aspektów zagospodarowania przestrzennego ustalanego w planie dla całego obszaru opracowania.

Zgodnie z treścią art. 18 i art. 19 Ustawy o ochronie zabytków i opiece nad zabytkami ochronę zabytków i opiekę nad zabytkami uwzględnia się m.in. przy sporządzaniu MPZP. W planach w szczególności:

- 1) uwzględnia się ustalenia krajowego programu ochrony zabytków i opieki nad zabytkami;
- 2) określa się rozwiązania niezbędne do zapobiegania zagrożeniom dla zabytków, zapewnienia im ochrony przy realizacji inwestycji oraz przywracania zabytków do jak najlepszego stanu;
- 3) ustala się przeznaczenie i zasady zagospodarowania terenu uwzględniające opiekę nad zabytkami;
- 4) uwzględnia się ochronę:
 - zabytków nieruchomości wpisanych do rejestru i ich otoczenia,
 - innych zabytków nieruchomości, znajdujących się w gminnej ewidencji zabytków,
 - parków kulturowych;
- 5) uwzględnia się ustalenia gminnego programu opieki nad zabytkami;
- 6) w zależności od potrzeb, ustala się strefy ochrony konserwatorskiej obejmujące obszary, na których obowiązują określone ustaleniami planu ograniczenia, zakazy i nakazy, mające na celu ochronę znajdujących się na tym obszarze zabytków.

Zgodnie z powyższym MPZP jako akty prawa miejscowego stanowią podstawę planowania przestrzennego. Mają one wiążące i nadrzędne znaczenie dla gospodarki nieruchomościami. Ustalenia dotyczące ochrony dziedzictwa kulturowego i krajobrazu w MPZP powinny sprzyjać ochronie otoczenia zabytków przed zbyt intensywną działalnością gospodarczą oraz umożliwić uniknięcie inwestycji, które mogłyby zubożyć krajobraz kulturowy.

Na terenie Gminy Tarnowiec obowiązuje łącznie 16 MPZP¹. Poniżej, w tabeli 1, wymieniono te w których zawarto ustalenia dotyczące ochrony zabytków i te w których nie ma żadnych ustaleń, jednak występują w ich obrębie obiekty zabytkowe.

Większość z obowiązujących na terenie gminy Tarnowiec planów miejscowych to małe plany, dotyczące indywidualnej zabudowy mieszkaniowej, które w znaczącej części zostały już zrealizowane. Ogółem teren objęty obowiązującymi miejscowymi planami zagospodarowania przestrzennego na terenie gminy Tarnowiec wynosi 1676,38 ha, co stanowi 28,15 % ogólnej powierzchni gminy.

¹ <https://sip.gison.pl/tarnowiec>

Tabela 1. Miejscowe Plany Zagospodarowania Przestrzennego na terenie Gminy Tarnowiec, w których ustalono zasady ochrony dziedzictwa kulturowego.

<p>Miejscowy Plan Zagospodarowania Przestrzennego – LUBNO OPACE i LUBNO OPACE 2 – w gminie Tarnowiec, w miejscowości: Łubno Opace Uchwała Nr XXX/303/2002 z dnia 28 lutego 2002 r.</p>
<p>W planie nie zostały zawarte zasady ochrony dziedzictwa kulturowego. Jednak na terenie planu znajduje się zabytkowa kapliczka z pocz. XIX w. zlokalizowana w sąsiedztwie cmentarza parafialnego. Należy to uwzględnić w MPZP podczas aktualizacji.</p>
<p>Miejscowy Plan Zagospodarowania Przestrzennego "Farma Wiatrowa" w gminie Tarnowiec w miejscowościach: Łajsce, Łubienko, Łubno Szlacheckie, Łubno Opace i Nowy Glinik Uchwała Nr XXIV/243/2009 z dnia 28 września 2009 r.</p>
<p>§ 3. 3. Ustala się ochronę konserwatorską terenów o udokumentowanych wartościach kulturowych, tj. istniejących stanowisk archeologicznych. 4. Zagospodarowanie terenu w granicach występowania stanowisk archeologicznych (zgodnie z oznaczeniem na rysunku planu), zwłaszcza wpisanych do ewidencji zabytków archeologicznych podlega zakazom i nakazom z zakresu ochrony dziedzictwa kulturowego, zabytków i dóbr kultury współczesnej.</p>
<p>Miejscowy Plan Zagospodarowania Przestrzennego Wsi Tarnowiec - w Gminie Tarnowiec Uchwała Nr VIII/61/2011 z dnia 27 kwietnia 2011 r.</p>
<p>§ 7. 1. Zasady zagospodarowania wynikające z potrzeby ochrony środowiska, przyrody i krajobrazu kulturowego, dziedzictwa kulturowego, zabytków i dóbr kultury współczesnej: 3) Tereny wyznaczonych stanowisk archeologicznych o udokumentowanych wartościach kulturowych, o zasięgu oznaczonym na rysunku planu, obejmuje się strefą ochrony konserwatorskiej. 4) Ustanawia się strefę ochrony konserwatorskiej dla zabytkowych obiektów architektury i parków wpisanych do rejestru zabytków (oznaczonych na rysunku planu): a) plebanii - rejestr A-303/93; b) piwnicy - rejestr A-77/2003; c) dworu (parku) - rejestr A-77/2003. 5) Dopuszcza się przebudowy i odbudowy budynków wymienionych w pkt 4 lit. a, b i c celem podniesienia standardu użytkowego, pod warunkiem zachowania istniejącej formy architektonicznej lub nawiązania do formy historycznej w zakresie: obrysu budynku, bryły, jego wysokości, kształtu dachu, proporcji wysokości dachu do wysokości ścian. 6) Ustanawia się strefy ochrony konserwatorskiej, obejmujące obszar zabudowań kościoła i dworu, zgodnie z rysunkiem planu. a) ochronie na tym obszarze podlega układ urbanistyczny terenu wokół zabytkowego kościoła i architektura obiektów zabytkowych (plebania, mur kościelny, konfesjonał itd.) oraz dwór z piwnicą i parkiem; b) dopuszcza się przebudowy, odbudowy i budowy budynków celem podniesienia standardu użytkowego, pod warunkiem zachowania istniejącej formy architektonicznej lub nawiązania do formy historycznej w zakresie: obrysu budynku, bryły, jego wysokości, kształtu dachu, proporcji wysokości dachu do wysokości ścian.</p>
<p>Miejscowy Plan Zagospodarowania Przestrzennego dla części miejscowości: Łubienko i Łajsce w Gminie Tarnowiec Uchwała Nr XII/87/2015 z dnia 9 listopada 2015 r.</p>
<p>§3.1. Zasady zagospodarowania wynikające z potrzeby ochrony środowiska, przyrody i krajobrazu kulturowego, dziedzictwa kulturowego, zabytków i dóbr kultury współczesnej: 4) ustala się ochronę konserwatorską terenów o udokumentowanych wartościach kulturowych tj. wyznaczonych stanowisk archeologicznych o zasięgu oznaczonym na</p>

rysunku planu.

**Miejscowy Plan Zagospodarowania Przestrzennego dla części miejscowości: Łajsce, Lubno Szlacheckie i Lubno Opacie w Gminie Tarnowiec – Etap I
Uchwała Nr XII/86/2015 z dnia 9 listopada 2015 r.**

§3. 1. Zasady zagospodarowania wynikające z potrzeby ochrony środowiska, przyrody i krajobrazu kulturowego, dziedzictwa kulturowego, zabytków i dóbr kultury współczesnej:

- 1) zakazuje się lokalizacji przedsięwzięć emitujących hałas przekraczający wartości dopuszczalne oraz mogących powodować stałe lub okresowe uciążliwości dla funkcji terenów oznaczonych na rysunku planu symbolami: od 1MNU do 42MNU – jako terenów mieszkaniowo-usługowych, od 1RM do 8RM – jako terenów zabudowy zagrodowej oraz terenów: 1UO i 2UO – jako terenów zabudowy związanej ze stałym lub czasowym pobytem dzieci i młodzieży;
- 2) zakazuje się prowadzenia działalności, której uciążliwość wykraczałaby poza granicę terenu (działki, nieruchomości, terenu wyznaczonego planem), na którym przedsięwzięcie będzie realizowane, za wyjątkiem lokalizacji inwestycji celu publicznego z zakresu łączności publicznej;
- 3) zakazuje się realizacji przedsięwzięć mogących znacząco oddziaływać na obszar Natura 2000, nie związanych bezpośrednio z ochroną tego obszaru lub nie wynikającej z tej ochrony;
- 4) ustala się ochronę konserwatorską terenów o udokumentowanych wartościach kulturowych tj. wyznaczonych stanowisk archeologicznych o zasięgu oznaczonym na rysunku planu;
- 5) tereny wpisane do rejestru zabytków o zasięgu oznaczonym na rysunku planu, obejmuje się strefą ochrony konserwatorskiej.

5.2 Zasoby dziedzictwa i krajobrazu kulturowego gminy

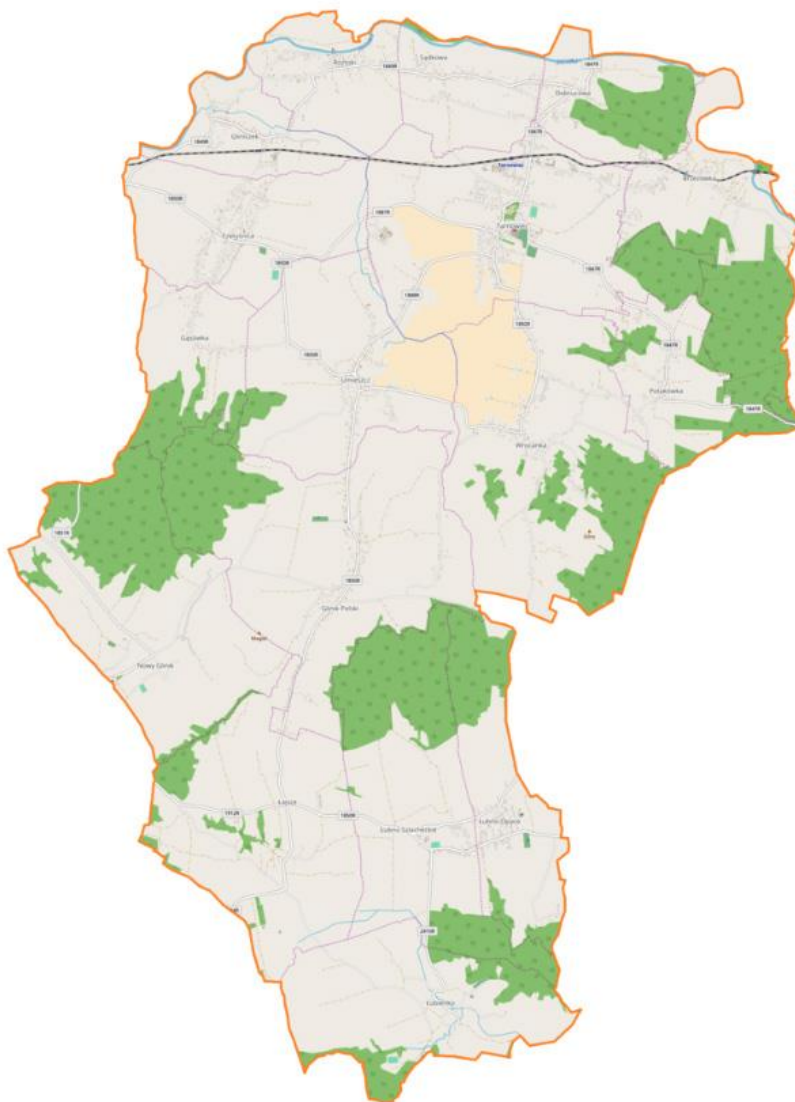
5.2.1 Ogólna charakterystyka gminy

Gmina Tarnowiec to gmina wiejska, o powierzchni 62,5 km², położona w południowo-wschodniej części województwa podkarpackiego w powiecie jasielskim. Gmina sąsiaduje z:

- od zachodu z Gminą Dębowiec,
- od zachodu i północy z Miastem i Gminą Jasło,
- od wschodu z Gminą Jedlicze,
- od południowego - wschodu z Gminą Chorkówka,
- od południa z Gminą Nowy Żmigród,
- od południowego - zachodu z Gminą Osiek Jasielski.

Gmina obejmuje następujące miejscowości: Brzezówka, Czeluśnica, Dobrucowa, Gąsówka, Gliniczek, Glinik Polski, Łajsce, Łubienko, Łubno Szlacheckie, Łubno Opacie, Nowy Glinik, Potakówka, Roztoki, Sądkowa, Tarnowiec, Umieszcz, Wrocanka.

Najważniejszą miejscowością gminy jest Tarnowiec, siedziba władz gminy. Wieś ze starym dobrze zachowanym rynkiem ma charakter miasteczka i stanowi dziś ważny ośrodek usługowo-gospodarczy dla okolicy.



Ryc. 1. Podział administracyjny Gminy Tarnowiec.

5.2.2 Zarys historii gminy

Tarnowiec, niegdyś rycerska wieś, ma długą i ciekawą historię. Początki miejscowości wiążą się częściowo z grodziskiem w Brzezówce nad Jasiołką. W czasach piastowskich mógł to być pograniczny ośrodek strażniczy. Być może, stanowił też ośrodek władzy nad pobliskim terenem.

Najstarsze wiadomości pisane o Tarnowcu pochodzą z lat 1328-1333. Miejscowość stanowiła wówczas własność rycerza Pełki. W latach 1340-1350 pełnił on urząd kasztelana sądeckiego, a od 1355 r. chorążego krakowskiego.

Tarnowiec zapisał Pełka córce Cudce, co potwierdził król w 1332 r. Cudka była żoną Niemierzy z Gołczy. Z jej osobą wiązał się jeden z romansów króla Kazimierza Wielkiego. Była jedyną kobietą, która urodziła królowi trzech synów: Niemierzę, Pełkę i Jana. Jako synowie królewscy z nieprawego łoża nie mieli prawa do sukcesji. Ich potomkowie przyjęli nazwisko Galowskich. Występujący w dokumentach jeszcze w 1415 r. Niemierza był prawdopodobnie wnukiem Kazimierza Wielkiego, a synem Pełki i jego żony Halszki.

Początkiem XVI w. wieś w części musiała zostać sprzedana lub zastawiona, jako jej dziedzic występował Baltazar Dąbrowski z Siepietnicy. Ostatni Galowscy: Jakub i Władysław opuścili wieś w 1591 r. z powodu dużego zadłużenia. W XVII i XVIII w. dochodziło tu do zatargów między zubożałymi dziedzicami, a miejscowymi chłopami, u których się zapożyczali. Po Baltazarze Dąbrowskim wieś przeszła w posiadanie jego córek: Anny Herburt i Zofii Stadnickiej. Po Herburtach Tarnowiec dziedziczyli Stadniccy. Stadniccy, zagorzali zwolennicy reformacji, założyli tu zbór kalwiński.

W 1665 r. miejscowość stała się w połowie własnością Kuropatnickich, a w połowie Skotnickich. W drugiej połowie XVIII w. gospodarował tu Ewaryst Andrzej Kuropatnicki kasztelan bełski. Jego własność obok Tamowca stanowiły: Sądkowa, Brzezówka, Potakówka, Chlebna, Grab, Gliniczek, Umieszcz, Gąsówka i Dobrucowa. Ewaryst Kuropatnicki był zwolennikiem konfederacji barskiej, stąd Tarnowiec i dobra Kuropatnickich stanowiły bazę konfederacką. Wójtem Tarnowca w 1773 r. był Franciszek Kapała, a przysiężnymi: Sebastian Lawera i Szymon Zajac. Kolejnymi właścicielami był ród Pilińskich herbu Bełty. Tarnowiec dostał się w ich ręce, ponieważ ostatni z Kuropatnickich, Józef Ksawery, nie ożenił się i zmarł bezpotomnie. W 1833 r. majątkiem rządził Aleksander Piliński, po jego śmierci Stanisław, jego syn. Ostatnim właścicielem z rodu Pilińskich był Kazimierz, nazywany przez chłopów "dobrym panem". Należał on do ludzi życzliwych, troszczących się o swych pracowników dworskich, popierał akcję odrodzenia gospodarczego i kulturalnego Tarnowca. Zmarł w 1924 r., nie doczekawszy się potomka. Pochowany został w rodzinnym grobowcu na cmentarzu w Tarnowcu. Majątek przed śmiercią przekazał adoptowanemu przez siebie siostrzeńcowi Janowi Leszczyńskiemu. Młody dziedzic, pełen entuzjazmu i energii, zabrał się za gospodarowanie, pomagał mu w tym rządcą Jan Radoń z Tarnowca. Wszystko układało się pomyślnie, był to okres przychylny dla dziedzica.

U schyłku XVIII w. Tarnowiec zaczął słynąć w bliskiej i dalszej okolicy z cudownej statuy Matki Boskiej, zwanej "węgierską", umieszczonej w miejscowym kościele w 1789 r.

W czasie rabacji nie było na tym terenie żadnych rozruchów, świadczy to o tym, że obaj dziedzice mieli dobry stosunek do chłopów. Tarnowiec, tak jak kiedyś za Ewarysta Kuropatnickiego, stał się znów centrum kulturalnym i oświatowym. Żył tam i tworzył poeta z okresu Młodej Polski, syn Amalii z domu Pilińskiej, Edward Leszczyński. Rozwijało się również szkolnictwo. W 1852 r. w przebudowanym staraniem wsi budynku obok kościoła otwarto szkołę. Jednym z pierwszych nauczycieli był Józef Kamiński, który w 1871 r. doprowadził do powstania biblioteki szkolnej. Jego zasługą było również usypanie kopca w rocznicę bitwy pod Grunwaldem, wystawienie pomnika Adama Mickiewicza oraz nowej murowanej szkoły, otwartej w 1898 r.

Dużym wydarzeniem w życiu mieszkańców Tarnowca i okolicznych wsi było uruchomienie wiosną 1884 r. linii kolejowej, a także przejazd pierwszego pociągu, nazywanego wówczas przez ludzi "zeleźnicą". Przeprowadzenie torów kolejowych przez Tarnowiec spowodowało dużą emigrację zarobkową miejscowej ludności do Stanów Zjednoczonych. Pociąg budził ogromne zainteresowanie i otwierał okno na świat. Z upływem lat Tarnowiec rozwijał się coraz bardziej, w 1893 r. została otwarta poczta.

Od września 1944 r. aż do 14 stycznia 1945 r. miejscowość znajdowała się na linii frontu, w wyniku czego bardzo ucierpiała. W 1943 r. w pałacu dworskim w Tarnowcu zakwaterowane zostały

wojska niemieckie, a już od 8 września 1944 r. wkroczyły na teren dworu wojska radzieckie. Po zarządzeniu wysiedlenia mieszkańców wioski, Jan Leszczyński zamieszkał z synem Janem w Polance koło Krosna. Po prawie półrocznym wysiedleniu, w momencie, gdy front przesunął się na zachód, Leszczyński powrócił do Tarnowca. Zniszczone zabudowania mieszkalne i gospodarcze zmusiły go do wyjazdu do Krakowa. Z Krakowa już nie wrócił, umarł 23.X.1992 r. Został pochowany w grobowcu Pilińskich na cmentarzu w Tarnowcu.

Znaczne ożywienie gospodarcze nastąpiło w okresie międzywojennym za panowania ostatniego dziedzica Jana Leszczyńskiego. Ożywienie to spowodowane było rozwojem kopalnictwa naftowego. Wiele osób znalazło zatrudnienie w przemyśle kopalnianym, jak również na kolei i we dworze. W tym czasie w Tarnowcu istniało wiele organizacji: Kółko Rolnicze, Koło Gospodyń Wiejskich, Kasa Stefczyka, Ochotnicza Straż Pożarna, Koło Hodowli Trzody Chlewnej, Liga Morska i Kolonialna. Pisząc o historii Tarnowca, należy wspomnieć o Karolu Sanockim, byłym wójcie, sprawującym swój urząd przez 18 lat. Wywodził się on ze starego rodu kmiecego i usilnie przykładał się do rozwoju kulturalnego i gospodarczego Tarnowca.

Po II wojnie światowej Tarnowiec stał się ważnym ośrodkiem administracyjnym, gospodarczym i oświatowym dla regionu. We wsiach należących do gminy nastąpiło wiele znaczących zmian. Szczególne znaczenie miało przeprowadzenie reformy rolnej, dzięki której głównie biedne rodziny otrzymały działki ziemi (najczęściej 3 ha). W 1956 r. mieszkańcy Tarnowca zdecydowali o doprowadzeniu do swych domów gazu. Powołano Komitet Gazyfikacyjny, na którego czele stanął znany działacz Władysław Wojnarowicz. Do elektryfikacji przystąpiono w 1957 r., a przewodniczącym Komitetu Elektryfikacyjnego został Julian Pietrusza. Kolejne prace to remont i przybudówka do Domu Ludowego, budowa remizy strażackiej oraz boiska sportowego. Ponadto w latach powojennych wybudowano następne obiekty: punkt weterynaryjny, agronomówkę, Gminny Ośrodek Zdrowia, a w latach 1967-68 budynek Banku Spółdzielczego. Ważnym przedsięwzięciem była budowa w 1952 r. zakładów drzewnych pod nazwą Zjednoczone Zespoły Gospodarcze-Podkarpackie Zakłady Produkcyjne. Dzięki temu zakładowi Tarnowiec stał się ośrodkiem przemysłowym, zatrudniającym znaczną liczbę pracowników z gminy.

5.2.3 Krajobraz kulturowy oraz zabytki o najwyższym znaczeniu dla gminy

Ustawa o ochronie i opiece nad zabytkami definiuje pojęcie krajobrazu kulturowego, którym jest „przestrzeń historycznie ukształtowana w wyniku działalności człowieka, zawierająca wytwory cywilizacji oraz elementy przyrodnicze”. Na zasoby dziedzictwa kulturowego gminy Tarnowiec składają się obiekty stanowiące świadectwo minionej epoki oraz posiadające wartość historyczną, artystyczną lub naukową, w tym zabytki nieruchome, zabytki ruchome, stanowiska archeologiczne. Ocalałe, znaczące elementy krajobrazu kulturowego, stanowią o pamięci historycznej, tożsamej dla regionu. W tym znaczeniu stanowi on przedmiot ochrony, której formy określają w różnym stopniu cztery ustawy, a mianowicie:

1. ustawa o ochronie zabytków i opiece nad zabytkami,
2. ustawa o planowaniu i zagospodarowaniu przestrzennym,
3. ustawa o ochronie przyrody,
4. ustawa prawo ochrony środowiska.

I. ARCHITEKTURA SAKRALNA

Kościóły

Tarnowiec. Kościół parafialny rzymskokatolicki pw. Narodzenia NMP – Sanktuarium Matki Bożej Zawierzenia. Kościół położony jest na wschód od centralnej części Tarnowca i na południe od zabudowań podworskich. Obecny kościół jest czwartą świątynią na tym terenie, poprzednie uległy naturalnemu zniszczeniu. Projekt kościoła wykonał inżynier Józef Barut z Gorlic, budowę rozpoczęto w 1935 r., gdy proboszczem był ks. dziekan Jan Warzecha. Po wojnie dokończono budowę. Kościół poświęcony został w 1949 r. przez bpa Franciszka Bardę, ordynariusza Diecezji Przemyskiej.

Konsekrowany w 1961 r. przez bpa Stanisława Jakiela, wikariusza generalnego Diecezji Przemyskiej. W latach 1997-1999 przeprowadzono generalną konserwację i malowanie dachu oraz elewacji zewnętrznej całego kościoła.

Początki sanktuarium Matki Bożej Zawierzenia w Tarnowcu rozpoczynają się w 1789 r., z chwilą sprowadzenia do kościoła figury Najświętszej Maryi Panny. Pierwotnie figura Madonny znajdowała się w klasztorze karmelitów w Jaśle. W 1785 r., w trakcie wielkiego pożaru Jasła, spalił się kościół i klasztor karmelitów. Ocalałą z pożogi figurę władze austriackie uznały za własność funduszu religijnego i nakazały zdeponować w zakrystii kościoła w Dukli. Dzięki staraniom ówczesnego proboszcza Tarnowca, ks. Walentego Karwowskiego i hrabiny Katarzyny Kuropatnickiej, udało się figurę odkupić od władz austriackich i umieścić ją w kościele parafialnym w Tarnowcu. Figura została sprowadzona do Tarnowca w 1789 r. i odtąd zaczął rozwijać się kult Najświętszej Maryi Panny. Kościół murowany z cegły, kryty blachą z okazałą wieżą i frontem w formie portyku, wspartego na sześciu potężnych kolumnach, trzynawowy, w stylu bazylik rzymskich.



Fot. 1. Tarnowiec. Kościół – sanktuarium (fot. autor opracowania).

Obok kościoła (ok. 45 m na południe) znajduje się zabytkowa plebania wpisana do rejestru zabytków pod numerem A-303. O pierwszej plebani w Tarnowcu nie wiadomo nic konkretnego. Historyk Jan Długosz w 1443 r. wspomina tylko o pierwszym znanym z imienia i nazwiska proboszczu, ks. Klemensie Porządnym. Proboszcz ten zgodnie z ówczesnym prawem, miał zapewnione mieszkanie i utrzymanie w Tarnowcu. Pod koniec XVI w. wizytacja kardynała Jerzego Radziwiła z Krakowa zaznacza, że plebania w Tarnowcu jest w opłakanym stanie. Wiadomo również, że przy plebani był jeszcze domek magistra scholae, wśród budynków parafialnych stała też wikarówka. Budynki te w 1 poł. XVII w. były bardzo zaniedbane i uległy poważnemu zniszczeniu. W 1785 r. ks. Walentego Rawicza Karwowskiego (proboszcz w Tarnowcu, w latach 1755-1805), z pomocą właścicieli Tarnowca - hrabiów Kuropatnickich, wybudował nową, murowaną plebanię. Budynek ten powiększył i przebudował ks. Jan Puzon (proboszcz w latach 1888 -1918), który w 1902 r. zburzył zniszczony dach plebani i rok później do parterowego budynku dobudował piętro. W czasie II wojny światowej budynek plebani został poważnie zniszczony, zwłaszcza, gdy w czasie frontu (zima 1944/1945) znaleźli w nim kwaterę żołnierze Armii Czerwonej, którzy w dużej jadalni urządzili stajnię dla koni. W latach 70-tych XX w., za czasów proboszcza ks. Władysława Gurbisza wykonano

pionową i poziomą izolację fundamentów. W 1997 r., za ks. Franciszka Bogunia (proboszcz w latach 1992-2000) zmieniono dach. W latach 2000-2004 przeprowadzono gruntowny remont wnętrza, adaptując plebanię na mieszkanie dla księży.

Budynek murowany, na rzucie prostokąta, tynkowany, regularny, z dwiema późniejszymi dobudówkami, od wsch. ganek, od pd. weranda. Budynek piętrowy, częściowo podpiwniczony. Dach czterospadowy, kalenicowy, kryty blachodachówką. Ganek parterowy nakryty dachem pulpitowym. Ponad parterem budynku wokół obiega profilowany gzyms. Elewacja środkowa z zaznaczoną osią środkową: w partii parteru boniowanie na przemian gładkie i o powierzchni fakturowanej, przechodzące na piętrze w pilastry z dekoracją w postaci zwisu cęgowego. Naroże wsch. i zach. podobnie zdobione boniowaniem zębatym. Górna część parteru zdobiona poziomym deseczkowaniem w tynku. Otwory okienne, drzwiowe i blendy ujęte są w gładkie opaski, na piętrze z uszkami i zwornikami. Drzwi frontowe ujęte są w opaskę z kostkami, z profilowanym gzymsem nadprożnym. W podokiennikach prostokątne płyciny z secesyjną dekoracją. Między blendami a oknami płyty prostokątne z dekoracją.



Fot. 2. Tarnowiec. Plebania (fot. autor opracowania).

Na południowy - zachód od kościoła parafialnego w Tarnowcu, oraz na zachód od plebani znajdują się pozostałości dawnego zespołu kościelnego. Znajdował się tam murowany kościół z 1760 r., który został rozebrany w 1953 r. Obecnie teren jest uporządkowany i zaadaptowany na „Małą Kalwarię” ze stacjami drogi krzyżowej. Na środku placu ustawiony jest krzyż misyjny. Na jego trzonie umieszczone jest blaszane serce, na którym widnieje między innymi napis *„Jubileusz 70-lecia koronacji cudownej figury Tarnowieckiej Matki Bożej Zawierzenia - Misje Święte 26.08 - 1.09.1955 r.”*. Poniżej w 2010 r. umieszczony został kamień z Golgoty. Z dawnego zespołu kościelnego zachowały się:

- murowane ogrodzenie z kamienia łamanego i cegły, dawniej tynkowane, założone na planie koła, zadaszone pulpitowo. Od wewnątrz umieszczone są stacje drogi krzyżowej. Wszystkie są jednakowe, murowane z cegły i kamienia, obecnie nietynkowane. Na cokole zwieńczonym gzymsem i ozdobionym prostokątną płyciną wzniesiona jest nieco szersza stacja typu „szafkowego” zwieńczona

gzymsem i hełmkiem barokowym, dzwonowatym, krytym blachą. Na ścianie frontowej odcinkowo zamknięta wnęka w obramieniu. Wewnątrz płaskorzeźba. W ogrodzeniu pierwotnie znajdowały się trzy bramki. Obecnie są dwie, zlikwidowana została brama od zachodu wraz ze schodami.

- kamienne schody zlokalizowane w północno-zachodniej części ogrodzenia.

- tumba nagrobna. Stanowiła pozostałość renesansowego nagrobka rycerza. W pocz. XIX w. wmurowana została w niszę ściany wschodniej prezbiterium starego kościoła (z 1760 r.), gdzie użytkowana była jako mensa w kościelnym ogródku do 1955 r. Wykonana z piaskowca, płaskorzeźbiona, na podmurówce. Pośrodku krucyfiks z figurą Chrystusa, po jego lewej stronie postać klęcząca męska, ujęta z profilu, za nią po lewej tarcza z herbem Grzymała, po prawej stronie krucyfiksu tarcza herbu Półkozic.

- obelisk nagrobny z 1826 r., ustawiony na czterostopniowym stylobacie z płyt piaskowcowych. Murowany z cegły, tynkowany. Posiada profilowany cokół, czworoboczny. Trzon zwieńczony jest profilowanym gzymsem i obeliskową, czworoboczną sterczyną wysoką na 2 m. Boki trzonu zdobione są prostokątnymi płycinami.



Fot. 3. Dawny zespół kościelny: 1) tumba; 2) mapa skala 1:500 (podkład www.geoportal.gov.pl); 3) ogrodzenie; 4) kamienne schody (fot. autor opracowania).

Łubienko. Kościół parafialny rzymskokatolicki pw. Św. Apostołów Szymona i Judy Tadeusza. Pierwszy kościół w Łubienku z drewna modrzewiowego pw. Świętych Apostołów Szymona i Judy Tadeusza poświęcił w 1544 r. biskup przemyski Walerian Władysławski. Obecny został wybudowany w latach 1948–1951 na miejscu starszej świątyni z 1857 r., która uległa zniszczeniu w czasie działań wojennych w 1944 r.

Budynek drewniany, konstrukcji zrębowej. Trójbocznie zamknięte prezbiterium przylega do szerszej nawy. Na zewnątrz z trzech stron korpus nawowy otaczają wsparte na profilowanych słupach soboty, co jest rzadkością wśród kościołów XX-wiecznych. Ściany oszalowane pionowo deskami z listwowaniem, wzmocnione lisicami. Obiekt przykryty blaszanym dachem dwukalenicowym dwuspadowym, wyższym nad nawą z wieżyczką na sygnaturkę zwieńczoną hełmem z latarnią.

Wewnątrz sklepienie kolebkowe w nawie, o przekroju trapezu w prezbiterium. Wnętrze wyłożone boazerią.



Fot. 4. Lubienko. Kościół parafialny (fot. autor opracowania).



Fot. 5. Tarnowiec. Kaplica cmentarna (fot. autor opracowania).

Kaplice

Tarnowiec. Kaplica cmentarna. Zlokalizowana jest w centralnej części cmentarza parafialnego. Kaplica murowana, tynkowana, na rzucie prostokąta, z trójbocznie zakończoną absydą.

Jednokondygnacyjna, frontem skierowana na zachód. Od frontu czterokolumnowy portyk zwieńczony trójkątnym szczytem. Elewacje rozcłonkowane są pionowo lizenami, zwieńczone profilowanym gzymsem. Na osi elewacji prostokątne drzwi, drewniane, dwuskrzydłowe. W elewacjach bocznych, północnej i południowej, po dwa prostokątne otwory okienne, sześciopolewe. Dach dwuspadowy, kryty blachą, na szczycie kamienny krzyż

Kapliczki, figury i krzyże przydrożne

Na terenie Gminy Tarnowiec zachowała się stosunkowo duża ilość zabytkowych kapliczek, które prezentują różnorodne formy i style oraz różny poziom artystyczny. Występują murowane kapliczki typu domkowe i słupowego, figury przydrożne oraz krzyże na postumencie. Zachowane kapliczki pochodzą głównie z połowy XIX i z 1 połowy XX w. Najstarsza - figura przydrożna Św. Walentego w Tarnowcu, datowana jest na 1775 r. (postument, figura współczesna).

Kapliczki nie były zwykle dziełem wybitnych artystów. Fundowali je bowiem najczęściej miejscowi gospodarze czy społeczność lokalna chcąc upamiętnić ważne wydarzenia z dziejów Polski, wsi czy własnej rodziny, często dziękując w ten sposób za ocalenie, szczęśliwy powrót z wojny, pokonanie choroby itp. Kapliczki przydrożne są niezwykle charakterystycznym elementem krajobrazu i dziedzictwa kulturowego regionu. Są niejednokrotnie bardzo malowniczym, urokliwym „dopełnieniem” walorów krajobrazu naturalnego i materialnym świadectwem religijności, patriotyzmu, tożsamości kulturowej, poczucia przynależności do regionu, miejscowości czy grupy społecznej.

W przeważającej większości obiekty te zachowane są w dobrym stanie technicznym, otoczone opieką właścicieli prywatnych, władz samorządowych czy stowarzyszeń. Niestety niejednokrotnie efektem wielokrotnych remontów, napraw czy renowacji przeprowadzanych bez znajomości podstawowych zasad postępowania z obiektami zabytkowymi są niekorzystne zmiany i przekształcenia tych obiektów będące wynikiem stosowania niewłaściwych materiałów (beton, lastrico, płytki ceramiczne, metal, współczesne tynki, olejne farby, wymiana stolarki), przekształceń ich formy, dekoracji architektonicznej, likwidacji elementów zdobniczych.

Większość kapliczek z terenu gminy posiada tablice informacyjne z historią obiektu. Zostały one wykonane w ramach projektu współfinansowanego przez Unie Europejską z Europejskiego Funduszu Rozwoju Regionalnego i budżetu państwa, za pośrednictwem „Euroregionu Karpackiego w ramach Programu Współpracy Transgranicznej Rzeczpospolita Polska – Republika Słowacka 2007-2013”.

Do najciekawszych kapliczek z terenu gminy należą:

- Brzeźówka, kapliczka domkowa z 1877 r. Murowana, tynkowana, na rzucie prostokąta, o zaokrąglonych tylnych narożach. Frontem skierowana do drogi, na północ. Szczyt szalowany deskami z ozdobnymi zakończeniami. W szczycie niewielka łukowo zakończona wnęka z drewnianą figurką Jezusa Frasobliwego. Dach trójspadowy, kryty blachą. W bocznych ścianach pojedyncze okna zwieńczone łukowo. Wewnątrz kapliczki na przyściennym ołtarzu figurki Matki Boskiej oraz obraz Św. Antoniego z Dzieciątkiem.

- Gąsówka, kapliczka domkowa z 1901 r. Murowana, tynkowana, na rzucie prostokąta, zakończona trójbocznie. Frontem skierowana do drogi, na wschód. W górnej części ściany frontowej wnęka w kształcie prostokąta zamkniętego łukiem odcinkowym, oddzielona od reszty fasady okapem i gzymsem obiegającym dookoła całą kapliczkę. Szczyt ściany frontowej wystaje nad kalenicę. Dach dwuspadowy, z tyłu namiotowy, kryty blachą, z metalowym krzyżem na kalenicy. Wejście do kapliczki w kształcie prostokąta zamkniętego ostrołukiem, po bokach dwie półkolumny. Drzwi drewniane, oszklone w górnej części, dwuskrzydłowe, w kształcie otworu wejściowego.

- Łajsce, kapliczka słupowa z poł. XIX w. Murowana, tynkowana, na rzucie zbliżonym do kwadratu, o wyokrąglonych tylnych narożach. Postawiona na wysokim, gładkim cokole. Frontem skierowana do drogi, na zachód. Dach trzyspadowy, kryty blachą. Szczyt nieco wyższy od daszku, nie wyodrębniony z reszty fasady, wsparty na parze półkolumn usytuowanych w uskoku muru. W ścianie frontowej duża prostokątna, oszklona wnęka, zakończona łukiem zbliżonym do koszykowego. Wewnątrz figura Matki Boskiej. Pierwotnie w szczycie niewielka prostokątna nisza.

- Łajsce, kapliczka słupowa z 2 poł. XIX w. Murowana, tynkowana, na rzucie zbliżonym do kwadratu. Frontem skierowana do drogi, na wschód. Dach namiotowy, kryty blachą, z metalowym krzyżem na szczycie. W ścianie frontowej dwie prostokątne, oszklone wnęki. Górna nieco mniejsza, oszklona, odcinkowo zakończona z figurką Jezusa Chrystusa wewnątrz. Dolna większa, prostokątna również oszklona, z figurą Matki Boskiej z Dzieciątkiem.

- Łubno Opace, kapliczka domkowa z pocz. XIX w. W okresie I wojny światowej w jej sąsiedztwie powstał cmentarz parafialny. Murowana, tynkowana, na planie prostokąta zamkniętego półkolistą absydą. Frontem skierowana do drogi, na północ. Ściana frontowa z wyodrębnionym, ściętym szczytem, wystającym nad kalenicę, zwieńczonym latarnią. Latarnia w kształcie walca z prostokątnymi otworami, kryta daszkiem stożkowym z metalowym krzyżem. Szczyt odgraniczony od dołu okapem i profilowany gzymsem obiegającym ściany dookoła. W szczycie niewielka nisza, półkuliście zakończona. Poniżej portyk wsparty na dwóch kolumnach. Dach dwuspadowy, kryty blachą. Wejście do kapliczki w kształcie prostokąta zamkniętego łukiem odcinkowym. Drzwi prostokątne, drewniane, dwuskrzydłowe, oszklone w górnej części.

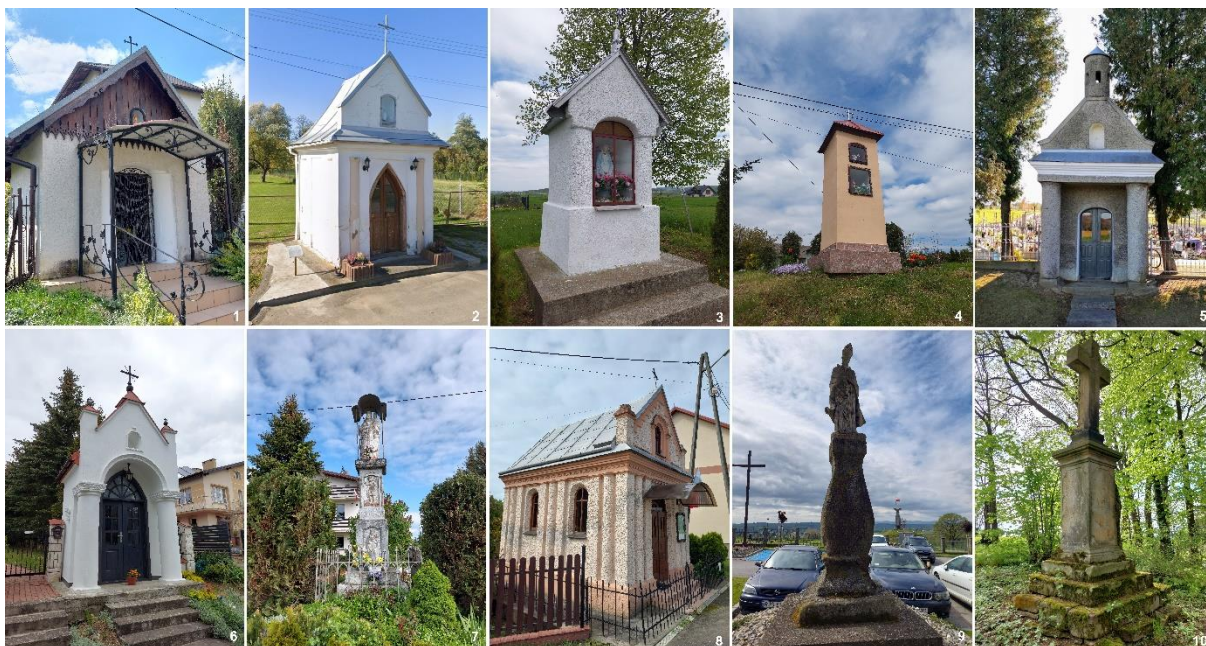
- Nowy Glinik, kapliczka domkowa z k. XIX w. Murowana, tynkowana, na planie prostokąta zamkniętego półkolistą absydą. Frontem skierowana do drogi, na wschód. Ściana frontowa zamknięta ściętym szczytem, wystającym nad kalenicę dachu, z daszkiem namiotowym i krzyżem metalowym. Na szczycie po bokach dwie sterczyny z daszkami namiotowymi i krzyżami. W szczycie wnęka o kształcie prostokąta. Dach dwuspadowy, kryty blachą, z tyłu namiotowy. Wejścia do kapliczki w elewacji frontowej posiada kształt prostokątny zamknięty łukiem ostrym, ujęty portykiem dwukolumnowym, z rozpiętym nad nim łukiem półkolistym. Drzwi prostokątne, drewniane, oszklone, z nadświetlem w górnej części, dwuskrzydłowe.

- Sądkowa, figura Matki Boskiej z Dzieciątkiem z 1893 r. Fundatorami było małżeństwo z Sądkowej Michał i Apolonia Kupka. Figura ustawiona na dwukondygnacyjnym postumencie, osadzonym na kamiennej trójstopniowej podstawie. Kondygnacje w kształcie prostopadłościennych bloków, ustawionych schodkowo, przedzielonych gzymсами. Na górnej kondygnacji kamienna płytką z ornamentem roślinnym, na płycie rzeźba Matki Boskiej z Dzieciątkiem stojącej na półksiężycu, w wieńcu z gwiazd, obie postacie trzymają różaniec. Figura osłonięta blaszanym daszkiem wygiętym w półkole, wspartym na czterech metalowych prętach. Ściany prostopadłościennych ozdoby z trzech stron płaskorzeźbami figuralnymi, przedstawiającymi postacie świętych (św. Jana Nepomucena, św. Kazimierza, św. Wojciecha, Michała Archanioła, św. Anna, św. Apolonia) w płycinach prostokątnych zamkniętych łukiem nadwieszonym. Naroża górnej kondygnacji flankowane pilastrami. Całość pokryta farbą olejną. Kapliczka otoczona niskim metalowym ogrodzeniem.

- Sądkowa, kapliczka domkowa z 1905 r. Murowana typu domkowego, tynkowana, na rzucie prostokąta, zakończona trójboczną absydą. Ściana frontowa z wyodrębnionym trójkątnym szczytem, wystającym nad kalenicę dachu, profilowanym, wzbogaconym ozdobnym ornamentem schodkowym. Szczyt oddzielony okapem, zwieńczony krzyżem, po bokach dwie sterczyny. W szczycie okno prostokątne zakończone półkuliście, flankowane pilastrami, na których wspiera się profilowany łuk półkolisty. Elewacje boczne rozczłonkowane parami pilastrów z półkolumnami, rytmicznie, w trzech grupach, pomiędzy którymi znajdują się okna w kształcie prostokąta zamkniętego półkuliście. Ściany absydy gładkie, z dwoma analogicznymi oknami po bokach. Dach dwuspadowy, kryty blachą. Wejście do kapliczki w kształcie prostokąta zamkniętego łukiem półkolistym, ujęte z każdej strony przez opartą na cokole parę pilastrów z półkolumną w środku. Drzwi prostokątne, drewniane, dwuościeżnicowe, z nadświetlem.

- Tarnowiec, figura Św. Walentego. Rzeźba ufundowana prawdopodobnie przez ówczesnego proboszcza parafii Walentego Karwowskiego w 1775 r. przy wsparciu dziedziców Tarnowca, Kuropatnickich. Figura została zniszczona w akcie wandalizmu w latach 50/60-tych XX w. Została odtworzona przez Dariusza Gądek w 2001 r. dzięki Stowarzyszeniu Przyjaciół Ziemi Tarnowieckiej oraz gminy. Postument o gruszkowatym kształcie, wsparty na dwustopniowej podstawie.

Wrocanka, krzyż na postumencie z 1862 r. Prawdopodobnie wzniesiony w intencji zmarłych w wyniku zarazy. Krzyż kamienny na wysokim postumencie, ustawionym na trójstopniowej podstawie z płyt kamiennych. Postument w kształcie prostopadłościennego z bazą, zwieńczony gzymsem. W ścianie frontowej ozdobna prostokątna płycina o wklęsłych narożnikach.



Fot. 6. Kapliczki z terenu Gminy Tarnowiec. 1) Brzeźnica; 2) Gąsówka; 3) Łajsce; 4) Łajsce; 5) Lubno Opacie; 6) Nowy Glinik; 7) Sądkowa; 8) Sądkowa; 9) Tarnowiec; 10) Wrocanka.

Pomniki

Dobrucowa. Pomnik pomordowanych w 1943 r. więźniów z obozu w Szebniach Pomnik zlokalizowany jest przy lokalnej drodze do Brzezówki i Jedlicza. W 1943 r., w lesie w Dobrucowej Niemcy wymordowali, wg danych Głównej Komisji Badania Zbrodni Hitlerowskich, od 2,5 do nawet 5 tys. osób. Byli to głównie Polacy i Węgrzy żydowskiego pochodzenia przywożeni z likwidowanych gett, etniczni Polacy, Romowie i Łemkowie, więźniowie obozu przymusowej pracy w pobliskich Szebniach. Zbrodni dokonali esesmani z obozu w Szebniach przy pomocy ukraińskich kadetów ze szkoły strażników więziennych w Moderówce. Zwłoki pomordowanych były palone na stosach, prochy wrzucano do rzeki Jasiołki, a niedopalone kości zakopano na polanie. W miejscu zbrodni 1945 r. wzniesiono pamiątkowy obelisk. W 2016 r., dzięki staraniom władz samorządowych gminy Tarnowiec, przy zaangażowaniu środków własnych oraz pochodzących od Wojewody Podkarpackiego pomnik wraz z otoczeniem został odnowiony. Od tego roku odbywają się marszobiegi upamiętniające te wydarzenia, połączone z uroczystościami przy pamiątkowym obelisku.

Tarnowiec. Pomnik Grunwaldzki. Zlokalizowany jest przy drodze do Potakówki. Monument powstał w 2010 r. dla uczczenia 600-tnej rocznicy bitwy pod Grunwaldem, jednak jego początki sięgają stu lat wcześniej. Wtedy to z inicjatywy dyrektora miejscowej szkoły Józefa Kamińskiego usypano na szczycie wzgórza kopiec, na którym ustawiono obelisk upamiętniający 500-lecie bitwy. Budowa obelisku pod austriackim zaborem napotykała na problemy. Władze zaborcy żądały m.in. zastąpienia piastowskiego orła dwugłowym orłem Habsburgów. Po odzyskaniu niepodległości kopiec był miejscem dorocznych patriotycznych wieców gromadzących mieszkańców wsi. Zniszczony przez Niemców podczas II wojny światowej pomnik został odbudowany w 1949 r. Nowy pomnik ustawiony przez komunistyczne władze upamiętniał również rocznicę ogłoszenia manifestu PKWN, co zapewne sprawiło, że po odzyskaniu wolności w 1989 r. popadł w zapomnienie. Inicjatywa rewitalizacji pomnika pojawiła się w 2009 r., rok przed kolejną okrągłą rocznicą bitwy po Grunwaldem. Obecnie pomnik jest centralnym punktem nowego cmentarza.



Fot. 7. 1) Dobruca, pomnik pomordowanych w 1943 r.; 2) Tarnowiec, pomnik grunwaldzki (fot. autor opracowania).

II. ZAŁOŻENIA REZYDENCJONALNE ORAZ ZABYTKOWA ZIELEŃ

Łubno Szlacheckie. Zespół dworsko-parkowy (rejestr zabytków nr A-173). Zespół usytuowany jest przy drodze z Jasła do Zręcina. Obecnie w jego skład wchodzi budynek dworu z ok. poł. XIX w. oraz otaczający go park z XVII/XVIII w. Obecny budynek dworu powstał zapewne ok. poł. XIX w. (po rozebraniu wcześniejszego) dla Karola Hupki. Od 1873 r. właścicielami zostali Przyłęccy. Józef Przyłęcki, w którego posiadaniu majątek był od 1897 r. rozbudował dwór. Obiekt został zniszczony podczas II wojny światowej. W 1952 r. remontowany ze znacznymi zmianami, początkowo użytkowany przez Kółko Rolnicze, Bibliotekę oraz mieszkania prywatne, a następnie adaptowany na szkołę. W latach 90-tych XX w. opuszczony i zdewastowany. W 2000 r. zakupił go Jacek Serwacki i przystąpił do odbudowy. Obecnie w dobrym stanie.



Fot. 8. Łubno Szlacheckie. Dwór (fot. autor opracowania).

Dwór murowany z cegły, otynkowany, na rzucie prostokąta, z czterokolumnowym portykiem na osi. Jednokondygnacyjny, częściowo podpiwniczony. Elewacja frontowa skierowana na zachód, 7-osiowa o symetrycznie, lecz nie równomiernie rozmieszczonych otworach. Na osi portyk na dwu parach kolumn o gładkich, prostych trzonach na kwadratowych bazach z uproszczonymi głowicami doryckimi. Nad kolumnami oraz w zwieńczeniu ścian uskokowy gzyms. Przyczółek nad portykiem obramiony dekoracyjnie ułożonymi dachówkami. U góry przyczółka otwór prostokątny o zaokrąglonych brzegach, oszklony. Elewacja ogrodowa, wschodnia 9-osiowa. Na osi wejście do ogrodu. W elewacji północnej dobudówka mieszcząca wejście do piwnicy, nakryta dachem pulpitowym. Elewacja południowa 3-osiowa, z wejściem na osi. Dach siodłowy czterospadowy, nad portykiem siodłowy dwuspadowy. W połaci południowej wole oczy o dużych rozmiarach.

Park zajmuje północną, wschodnią i centralną część założenia. Na terenie tym, w jego południowej i wschodniej części znajdują się zawilgocone zagłębienia, pozostałości po dawnych stawach. Drzewostan tego terenu składa się głównie z młodych drzew (jesion). Starodrzew porasta najczęściej okolice sąsiadujące z dawnymi stawami i podnóżami skarp (dąb szypułkowy). Na terenie parku występuje dość dużo starych drzew owocowych. W części parku sąsiadującej z dworem od wschodu i południa, da się wyodrębnić owalne wnętrza ogrodowe.

Tarnowiec. Zespół dworsko-parkowy. Zespół usytuowany jest w centralnej części miejscowości, w pobliżu kościoła parafialnego. Od strony Szebni na plac podworski doprowadza od torów kolejowych aleja lipowa. Obecnie w jego skład wchodzi budynek dworu Pilińskich (rejestr zabytków nr A-77) z lat 30-tych XIX w., piwnice starego dworu Kuropatnickich (rejestr zabytków nr A-77) z XVII w. oraz otaczający go park z k. XVIII w.

Dwór Pilińskich usytuowany jest na skraju wzniesienia, lekko opadającego w kierunku południowo - zachodnim. W 1833 r. majątek tarnowiecki objął, wywodzący się ze wschodniej rubieży, Aleksander Piliński, herbu Bełty. Po śmierci A. Pilińskiego w 1834 r. majątek przejął jego syn Stanisław. Z jego osobą można wiązać budowę obecnego dworu. Następnie właścicielem majątku został jego syn Konstanty Stanisław Marceł Bełt Piliński. W 1894 r. majątek przejął ostatni z Pilińskich – Kazimierz. Nie doczekawszy się potomstwa, przed śmiercią (zm. 1924 r.) zapisał majątek adoptowanemu siostrzeńcowi, Janowi Leszczyńskiemu. W latach 30-tych XX w. po przejęciu majątku przez rodzinę Leszczyńskich, częstym gościem we dworze był malarz i dramaturg Stanisław Ignacy Witkiewicz (Witkacy). Śladem po jego wizytach jest malowidło, które odkryto w jednym z pomieszczeń budynku i zachowało się do chwili obecnej. W latach 1943-44 we dworze zakwaterowano wojska niemieckie, a od 8 września 1944 r. dwór przejęły wojska radzieckie. Po przejściu frontu dziedzic powrócił do Tarnowca, jednak stan zniszczeń dworu i zabudowań gospodarczych spowodował jego wyjazd do Krakowa. Syn Leszczyńskiego zamieszkał poza granicami kraju. Pod koniec wojny budynek dworu został zniszczony. W 1948 r. odremontowano go i przeznaczono na pomieszczenia dla biur Gminnej Spółdzielni „Samopomoc Chłopska”. Dwór jest murowany z cegły, na rzucie wydłużonego prostokąta z pozornymi ryzalitami po bokach fasady. Fasadą skierowany ku wschodowi, od tej strony poprzedza go dawny podjazd oraz dużych rozmiarów trawnik, pozostałości po dawnym gazonie. Parterowy, podwyższony ścianą kolankową, przykryty dość wysokim dachem czterospadowym, o długiej kalenicy, częściowo podpiwniczony. W elewacji frontowej portyk wgłębny, 6-kolumnowy, z głównym wejściem do wnętrza, oraz bocznym przy pn. elewacji portyku. Elewacja frontowa symetryczna 11-osiowa, tylna 9-osiowa. Obecnie budynek jest w trakcie prac remontowo-konserwatorskich. Planowane jest przeznaczenie budynku na działania prowadzone przez Gminny Ośrodek Kultury w Tarnowcu. Do tej pory w budynku wymieniona została stolarka zewnętrzna, wyczyszczony i zakonserwowany kamień, przebudowany dach. Ponadto wykonano stropy, które umożliwiają zagospodarowanie poddasza, a także opaski drenażowe wokół budynku, dzięki czemu osuszono i odgrzybiono piwnicę. W następnej kolejności planuje się prace wewnętrzne takie jak wykonanie podłóg, sufitów oraz drzwi wewnętrznych, przywrócenie w dwóch pomieszczeniach malowideł oraz konserwacja fragmentu malowidła przypisywanego Witkacemu.



Fot. 9. Tarnowiec. Dwór Pilińskich (fot. autor opracowania).

W pobliżu dworu Pilińskich zachowane są ruiny po dawnym drewnianym, parterowym dworze szlacheckim na planie prostokąta. Usytuowane są na południowy-wschód od dworu Pilińskich, na skraju skarpy, tarasowo opadającej ku pd. Obiekt stoi wśród drzew i samosiejek, jest prawie niewidoczny w terenie. Powstanie dworu wiąże się z k. XVIII w., kiedy właścicielem Tarnowca była rodzina Kuropatnickich. Piwnice, na których posadowiony był dwór prawdopodobnie należy wiązać z wcześniejszym pochodzeniem, być może XVII-wiecznym oraz z późniejszą przebudową. Budowa dworu nastąpiła za czasów Ewarysta Andrzeja hrabiego Kuropatnickiego. Po nim majątek przejął jego syn, Józef Ksawery Kuropatnicki. Od 1833 r. majątek należał do rodziny Pilińskich, herbu Bełty. Obiekt po wybudowaniu w jego sąsiedztwie nowego dworu, pełnił funkcję oficyny dworskiej. Na przełomie lat 80 i 90-tych XX w. budynek zawalił się. Piwnice przykryto zadaszeniem.

Komory piwnicy są murowane z kamienia łamanego, otoczków rzecznych i cegły, na zaprawie wapiennej, z zewnątrz nie tynkowane, wewnątrz ze śladami tynkowania. Przemurowania sklepień i późniejsze wzmocnienia są z cegły. W dolnej partii murów od pd. strony widać otwory wentylacyjne. Najstarsze sklepienia są kolebkowe, wzmocnione pasami sklepiennymi, sklepienia późniejsze też kolebkowe, podparte filarem. Otwory okienne prostokątne.

Pozostałość parku dworskiego zlokalizowane są w północnej i zachodniej części dawnego zespołu oraz w jego część północno-wschodniej. W części zachodniej obecnie znajduje się budynek szkoły podstawowej wraz z jej infrastrukturą. Natomiast w części południowej plac parkingowy. Z dawnego założenia parkowego zachował się gazon z zajazdem otoczony budynkiem dworu i budynkami współczesnymi (od południowego - zachodu) do którego prowadzi od północy zabytkowa aleja lipowa rozpoczynająca swój bieg w dolinie Jasiółki. Drzewa występują głównie w postaci masywów młodych nasadzeń (południowa i północna część parku), mniej lub bardziej luźnych zgrupowań zabytkowego starodrzewu głównie wzdłuż zachodniej i częściowo wschodniej granicy parku oraz w otoczeniu zajazdu (buk, jesion, dąb, kasztanowiec) a także pojedynczych małych grup rosnących w centralnej części parku.



Fot. 10. Tarnowiec. Piwnice starego dworu (fot. autor opracowania).

III. OBIEKTY UŻYTECZNOŚCI PUBLICZNEJ

Tarnowiec. Dawna karczma. Budynek usytuowany jest w centralnej części miejscowości, przy drodze Tarnowiec – Wrocanka. Wybudowana w XVIII/XIX w., częściowo rozebrana i przebudowana w 1946 r. Murowany, na wydłużonego rzucie prostokąta, tynkowany, podpiwniczony, jednokondygnacyjny. Dach dwuspadowy, kryty blachodachówką (pierwotnie naczółkowy). Fasada frontowa obecnie 4-osiowa (pierwotnie 7-osiowa, zamurowane trzy okna, na pn. od drzwi wejściowych). Otwór wejściowy na osi, prowadzą do niego murowane dwustronne schody, jednobiegowe. Otwór znajduje się w głębokiej wnęce, zakończonej odcinkowo, flankowany parą kolumn.

Tarnowiec. Dworzec kolejowy. Budynek dworca usytuowany jest w północnej części miejscowości. Obiekt ustawiony wzdłużną częścią frontową równoległe do ciągu linii kolejowej. Wybudowany w 1884 r. wraz z budową linii kolejowej oznaczonej współcześnie numerem 108. Budynek murowany, na rzucie prostokąta, tynkowany, dwukondygnacyjny, z użytkowym poddaszem, posadowiony na ceglanej ławie fundamentowej. Szczyty obiektu szalowane deskami kładzionymi pionowo na styk. W elewacji frontowej, na osi, ryzalit. Wszystkie elewacje obiegają trzy gzymsy: w części dolnej nad fundamentem, w części środkowej oddzielającej kondygnacje i w miejscu połączenia ścian z konstrukcją dachu. Naroża budynku i ryzalitu zdobione boniowaniem. Otwory okienne prostokątne zdobione obramieniami i fazowanymi nadokiennikami. Otwory rozmieszczone symetrycznie. Elewacja ścian parteru ozdobiona podziałami liniowymi w murze. Dach dwuspadowy, naczółkowy, kryty blachą. Na parterze funkcjonowała niewielka poczekalnia oraz pomieszczenia biurowe. Piętro pełniło funkcje mieszkalne. Obecnie na parterze funkcjonują lokale handlowo-usługowe.

Roztoki. Szkoła Podstawowa. Budynek zlokalizowany jest w południowo-zachodniej części miejscowości, przy drodze Roztoki - Sądkowa. Wybudowany w 1 ćw. XX w. Obiekt murowany, tynkowany, na rzucie prostokąta, jednokondygnacyjny, z użytkowym poddaszem. Elewacja północna, 10-osiowa, z trzyosiowym ryzalitem. Otwory okienne prostokątne, jedno i czteropolowe. Dach pokryty blachą, dwuspadowy z naczółkami.

Wrocanka. Szkoła Podstawowa. Obiekt murowany, tynkowany, na rzucie prostokąta, jednokondygnacyjny, z użytkowym poddaszem. Elewacja wschodnia, 11-osiowa, z trzyosiowym ryzalitem. Szczyt ryzalitu zamyka osobny uskokowy szczycik. Otwory okienne prostokątne, jedno,

dwu i czteropolowe. Dach pokryty blachą, dach główny dwuspadowy z naczółkami, dach ryzalitu dwuspadowy.



Fot. 11. 1) Tarnowiec, dworzec kolejowy; 2) Tarnowiec, dawna karczma (fot. autor opracowania).

IV. CMENTARZE

Na terenie gminy Tarnowiec istnieje sześć cmentarzy parafialnych rzymskokatolickich. Większość jest współczesna. Jedynie cmentarz parafialny w Tarnowcu oraz w miejscowości Łubienka pochodzą z XIX w.

W sąsiedztwie cmentarza parafialnego w Tarnowcu zlokalizowany jest cmentarz wojenny nr 19 z okresu I wojny światowej. Cmentarz zaprojektowany przez Johanna Jägera. Po przebudowie w latach 60-tych XX w. utracił swój pierwotny wygląd. W 11 mogiłach indywidualnych i 6 zbiorowych pochowano tutaj 48 żołnierzy austro-węgierskich i rosyjskich poległych w 1914 r., 13 spośród nich to zidentyfikowani. Mogiły ułożone są w dwóch rzędach po bokach głównej alei. Na grobach ustawione są ozdobne, żeliwne krzyże. Na głównym krzyżu umieszczona jest marmurowa tablica z napisem: „1914 - 1918”. Z pierwotnego urządzenia cmentarza zachowało się jedynie kilka krzyży oraz ogrodzenie z metalowych rur na betonowych słupkach. W latach 2013-2014 przeprowadzono kompleksowy remont cmentarza, podczas którego nadano mu wygląd zgodny z pierwotnym. Pomnik poświęcony ofiarom II wojny światowej stojący pierwotnie w centrum cmentarza został przeniesiony na boczną ścianę i ustawiony w linii nagrobków. W miejscu, gdzie według projektu, nie ma pochówków z okresu I wojny światowej. Jest to betonowy obelisk z symbolicznym zniczem, na którym umieszczona jest tablica z inskrypcją.

5.2.4 Zabytki archeologiczne

Zgodnie z ustawą z dnia 23 lipca 2003 r. o ochronie zabytków i opiece nad zabytkami wszystkie zabytki archeologiczne, bez względu na stan zachowania, podlegają ochronie i opiece. Na obszarach występowania stanowisk archeologicznych oraz w strefie ich ochrony, prowadząc inwestycje wymagające robót ziemnych, przed uzyskaniem pozwolenia na budowę lub przed rozpoczęciem prac ziemnych, należy przeprowadzić ratownicze badania archeologiczne w zakresie uzgodnionym z Wojewódzkim Konserwatorem Zabytków.

Wyniki badań często stanowią jedyną dokumentację następujących po sobie faktów osadniczych na tym terenie. Pozwalają one skorygować, uszczegółowić i potwierdzić informacje uzyskane ze źródeł pisanych. Pozyskany w trakcie badań materiał ruchomy umożliwia uzupełnienie danych o kulturze materialnej mieszkańców. Należy przy tym pamiętać, że zasięg stanowisk archeologicznych został wyznaczony na mapach na podstawie badań powierzchniowych i niekoniecznie może dokładnie odpowiadać zasięgowi występowania pozostałości osadnictwa pradziejowego pod ziemią. Dlatego należy traktować go zawsze orientacyjnie, ponieważ może okazać się, że obiekty archeologiczne zalegają także w sąsiedztwie wyznaczonego na podstawie obserwacji powierzchniowej, zasięgu stanowiska. Niezbędne jest także określenie zasad ochrony zabytków archeologicznych wpisanych do

rejestrze zabytków oraz ujętych w gminnej ewidencji zabytków, lub przeznaczonych do ujęcia w gminnej ewidencji zabytków, w miejscowych planach zagospodarowania przestrzennego, warunkach zabudowy i inwestycjach celu publicznego oraz respektowanie przez inwestorów zapisów dotyczących ochrony zabytków archeologicznych zawartych w opiniach i decyzjach właściwego miejscowo konserwatora zabytków, zgodnie z ustawą o ochronie i opiece nad zabytkami.

Wiele stanowisk archeologicznych jest narażonych na niszczenie, choćby przez intensywną uprawę rolniczą obszarów, na których są zidentyfikowane. Próby wartościowania stanowisk archeologicznych mające na celu różnicowanie sposobu ich ochrony są niezwykle trudnym zadaniem, wydaje się, iż w wielu wypadkach są niemożliwe lub bardzo łatwo mogą prowadzić do katastrofalnych błędów a przez to do nieodwracalnego zniszczenia dziedzictwa archeologicznego. Zdecydowanie najprostszą sytuacją jest w przypadku zabytków posiadających zachowaną formę terenową (np. grodziska, kurhany), wtedy należy je otoczyć ochroną poprzez zakaz zabudowy w ich obrębie oraz otoczeniu oraz nakazywać przeprowadzenie badań archeologicznych czy też nadzoru archeologicznego podczas inwestycji w pobliżu tego typu zabytków. Natomiast wartościowanie stanowisk archeologicznych o nie zachowanych formach terenowych, ale też takich określanych jako ślady osadnictwa, punkty osadnicze, gdzie podczas badań powierzchniowych odnaleziono niekiedy nawet bardzo skromną ilość materiału zabytkowego prowadzić może, do bardzo dużych zagrożeń. Należy zachować przy tym szczególną ostrożność. Jeżeli podczas badań terenowych znaleziono bardzo mało zabytków (np. pojedyncze fragmenty ceramiki) może (choć nie musi) świadczyć o wręcz bardzo dobrym stanie zachowania stanowiska archeologicznego, mimo iż mała ilość zabytków mogłaby sugerować małą wartość poznawczą. Pamiętać należy, iż ceramika znaleziona podczas takich badań to zabytki wyniesione na powierzchnię np. poprzez orkę rolniczą, która niszczy zabytki i przez to stają się one dla nas widoczne. Takie stanowisko może mieć bardzo dużą wartość poznawczą przez to, iż jest ono w niewielkim stopniu uszkodzone. Mała ilość zabytków może także świadczyć równie dobrze o tym, iż dany obszar był mało wykorzystywany i nawet w przypadku badań archeologicznych nie odkryjemy zbyt wielu zabytków. Podobnie stanowisko, na którym na powierzchni znajdujemy bardzo dużo materiału zabytkowego, może świadczyć o bogatym osadnictwie, jednak samo stanowisko może być bardzo zniszczone i z naukowego punktu widzenia jest mało wartościowe. Trzeba również pamiętać, iż zasięg stanowisk jest określany niejako orientacyjnie, w miejscach odnalezienia zabytków, duża jest tutaj rola badacza prowadzącego badania powierzchniowe, który subiektywnie określa zasięg. Postuluje się zatem ochronę wszystkich stanowisk archeologicznych, niezależnie od ich wielkości czy też "pozornej wartości", poprzez badania archeologiczne/nadzór archeologiczny przy każdych pracach ziemnych na ich obszarze. Nadzorem archeologicznym powinny być objęte również inwestycje w pobliżu stanowisk, pamiętając o tym, że zasięg stanowisk jest orientacyjny, a szansa na wystąpienie materiału zabytkowego rośnie, jeśli w pobliżu takie stanowisko jest wyznaczone.

Większość stanowisk archeologicznych na terenie Polski została rozpoznana „powierzchniowo” podczas dużego projektu realizowanego już od końca lat 70-tych XX w., jest to Archeologiczne Zdjęcie Polski. Poszukiwania stanowisk archeologicznych prowadzone są głównie metodą tzw. badań powierzchniowych, czyli obserwacji powierzchni zaoranych pól wiosną i jesienią. Dodatkowo wykorzystuje się informacje ze źródeł archiwalnych oraz wywiady z mieszkańcami danej miejscowości. Badania powierzchniowe uzupełniane są metodami archeologii lotniczej. Terytorium Polski podzielono na prostokąty mapy w skali 1:25 000, z których każdy oznaczony jest numerem. Prostokąty te, zwane arkuszami AZP, mają rozmiary ok. 5 x 7 km (35 km kw.). Dla każdego stanowiska archeologicznego, znanego z literatury, informacji archiwalnych, bądź też nowo odkrytego, sporządza się Kartę Ewidencji Stanowiska Archeologicznego (KESA). Dane z AZP powinny być uwzględnione w Gminnej Ewidencji Zabytków.

Obszar Gminy Tarnowiec znajduje się na sześciu obszarach AZP: 109-71, 109-72, 110-71, 110-72, 111-71, 111-72. Badania powierzchniowe na terenie gminy wykonane zostały głównie w latach 80-tych i 90-tych XX w. (1985, 1990, 1996, 1997). Jedenaście stanowisk zostało wpisanych do rejestru zabytków: Brzezówka 9 (AZP 110-72/67), Brzezówka 1 (AZP 110-72/68), Czeluśnica 5 (AZP 110-72/16), Gąsówka 6 (AZP 110-72/6) Glinik Polski 28 (AZP 110-72/140), Tarnowiec 20 (AZP 110-72/57), Umieszcz 7 (AZP 110-72/28), Umieszcz 18 (AZP 110-72/39), Umieszcz 19 (AZP 110-72/40),

Wrocanka 5 (AZP 110-72/94), Wrocanka 16 (AZP 110-72/105). Pozostała część stanowisk figuruje w ewidencji konserwatorskiej i jest związana z okresem od epoki kamienia aż po czasy nowożytności.

Zestawienie stanowisk archeologicznych z terenu Gminy Tarnowiec przedstawiono na końcu opracowania (Aneks 2).

5.2.5 Zabytki ruchome

Na mocy art. 3 pkt. 3 ustawy z dnia 23 lipca 2003 r. o ochronie zabytków i opiece nad zabytkami, zabytkiem ruchomym jest rzecz ruchoma, jej część lub zespół rzeczy ruchomych, będące dziełem człowieka lub związane z jego działalnością i stanowiące świadectwo minionej epoki bądź zdarzenia, których zachowanie leży w interesie społecznym ze względu na posiadaną wartość historyczną, artystyczną lub naukową.

Zabytek ruchomy jest wpisywany do rejestru na podstawie decyzji wydanej przez wojewódzkiego konserwatora zabytków na wniosek właściciela tego zabytku (art. 10 ustawy z dnia 23 lipca 2003 r. o ochronie zabytków i opiece nad zabytkami). Wojewódzki konserwator zabytków może wydać z urzędu decyzję o wpisaniu zabytku ruchomego do rejestru w przypadku uzasadnionej obawy zniszczenia, uszkodzenia lub nielegalnego wywiezienia zabytku za granicę albo wywiezienia za granicę zabytku o wyjątkowej wartości historycznej, artystycznej lub naukowej. Do rejestru nie wpisuje się zabytku wpisanego do inwentarza muzeum lub wchodzącego w skład narodowego zasobu bibliotecznego (art. 11 ustawy z dnia 23 lipca 2003 r. o ochronie zabytków i opiece nad zabytkami).

Wystrój kościoła parafialnego pw. Narodzenia NMP w Tarnowcu. Jednym z ciekawszych wśród wnętrz kościołów na terenie gminy Tarnowiec jest wystrój kościoła parafialnego w Tarnowcu – Sanktuarium Matki Bożej Zawierzenia. Wyposażenie późnobarokowe, pochodzi ze starszego kościoła (tzw. Mała Kalwaria), rozebranego w 1954 r., zlokalizowanego niegdyś na pd.-zach. od obecnego kościoła, oraz pochodzące z czasu wybudowania nowego kościoła (lata 30 XX w.). Wśród wyposażenia kościoła na uwagę zasługuje:

- Rzeźba Matka Boska z Dzieciątkiem unoszona przez anioły. Datowana na ok. 1500 r., rzeźba łączona przez miejscową tradycję z obszarem Węgier (dzisiejszej Słowacji), przeniesiona do Tarnowca po 1875 r. z Jasła. Koronowana w 1925 r. Po 1935 r. umieszczona w nowym kościele. Rzeźba drewniana, od tyłu wydrążona, polichromowana, suknia srebrzona i laserowana, płaszcz złożony. Postać Matki Boskiej z Dzieciątkiem stojąca na półksiężycu i unoszona przez anioły, ukazana w kontrapoście, w prawej dłoni trzyma berło. Dzieciątko Jezus również przedstawione z berłem w prawej ręce i jabłkiem w lewej. Rzeźba o wysokiej wartości artystycznej wskazuje bliskie analogie z zachowanymi dziełami mistrza Pawła z Lewoczy (warsztat słowacki) z kościoła farnego w Lewoczy.

- Ołtarz główny – strefa górna a galerii ambity, z ok. 1930 r. Ołtarz wykonany dla nowego kościoła, w jego strukturę architektoniczną wkomponowano rzeźby starsze, pochodzące z nastawy umieszczonej w kościele starym.

- Ołtarz główny – strefa górna, rzeźby Św. Biskupów. Rzeźby pochodzą z ok. 1770 r., przeniesione do nowej nastawy ołtarzowej z nieistniejącego kościoła, zapewne ok. 1935 r. Wykonane z drewna lipowego, polichromowane.

- Ołtarz główny – strefa górna, rzeźba Króla Dawida oraz rzeźba Świętej. Rzeźby wykonane przez twórcę miejscowego zapewne w 2 poł. XIX w., wtórnie wkomponowane do nastawy ołtarzowej wykonanej w latach 30. XX w.

- Ołtarz główny – strefa dolna, z ok. 1930 r. Ołtarz wykonany dla nowego kościoła w latach 30. XX w., rzeźby i elementy snycerskie przeniesione z ołtarza nieistniejącego kościoła.

- Ołtarz główny – strefa dolna, rzeźba Św. Pawła, Św. Piotra oraz rzeźby chłopców. Rzeźby pochodzą z ok. 1770 r., przeniesione do nowej nastawy ołtarzowej z nieistniejącego kościoła, zapewne ok. 1935 r. Wykonane z drewna lipowego, polichromowane.

- Rzeźba – Chrystus Ukrzyżowany, z ok. 1790 r. Pierwotnie rzeźba przechowywana w starym kościele, przeniesiona do nowego w 1935 r.

- Rzeźba – Chrystus Frasobliwy, z pocz. XIX w. Pierwotnie rzeźba przechowywana w starym kościele, przeniesiona do nowego w 1935 r.
- Tablica pamiątkowa. Ufundowana w 1889 r. i wmurowana w ścianę starego kościoła, po jego rozbiórce przeniesiona i wmurowana w ścianę nowego kościoła.
- Obraz - Św. Jan Nepomucen, z ok. 1900 r.
- Obraz – Matki Boskiej Tarnowieckiej, z ok. 1925 r.
- Obraz – Wizja Św. Stanisława Kostki, z ok. 1760 r. Pierwotnie obraz przechowywany w starym kościele, przeniesiony do nowego w 1935 r.

Wystrój kościoła parafialnego w Łubienku. Wyposażenie współczesne. W ołtarzu głównym znajduje się obraz Matki Bożej Nieustającej Pomocy. Ołtarze boczne autorstwa rzeźbiarza Władysława Janasa. Do ważniejszych elementów wyposażenia zaliczają się obrazy ze stacji Drogi Krzyżowej oraz instrument muzyczny – fisharmonia, wpisane do rejestru zabytków ruchomych.

Ponadto do interesujących zabytków ruchomych z terenu gminy należą:

- Płyta fundacyjna plebanii rzymskokatolickiej z 1785 r., upamiętniająca fundację plebanii tarnowieckiej, wmurowana w przedsiönku nad drzwiami prowadzącymi do sieni plebańskiej. Wykonana z czarnego marmuru dębnickiego, w formie łuku odcinkowego.
- Obrazy sześciu Świętych Apostołów (m.in. Św. Jana, Andrzeja, Macieja lub Szymona, Mateusza), z ok. 1760 r., znajdujące się w budynku plebanii w Tarnowcu. Obrazy stanowią element większego cyklu obrazów, zapewne 12 wizerunków apostołów.

5.3. Zabytki objęte prawnymi formami ochrony

Podstawowe formy ochrony zabytków według Ustawy o ochronie zabytków i opiece nad zabytkami z dnia 23 lipca 2003 r. stanowią:

1. wpis do rejestru zabytków;
2. wpis na Listę Skarbów Dziedzictwa;
3. uznanie za pomnik historii;
4. utworzenie parku kulturowego;
5. ustalenia ochrony w miejscowym planie zagospodarowania przestrzennego albo w decyzji o ustaleniu lokalizacji inwestycji celu publicznego, decyzji o warunkach zabudowy, decyzji o zezwoleniu na realizację inwestycji drogowej, decyzji o ustaleniu lokalizacji linii kolejowej lub decyzji o zezwoleniu na realizację inwestycji w zakresie lotniska użytku publicznego.

Na obszarze Gminy Tarnowiec funkcjonują dwa z wyżej wymienionych form ochrony zabytków: wpis do rejestru zabytków oraz ustalenia ochrony w miejscowych planach zagospodarowania przestrzennego (s. 22-23 niniejszego opracowania).

5.3.1 Zabytki wpisane do rejestru zabytków

Zgodnie z ustawą z dnia 23 lipca 2003 r. o ochronie zabytków i opiece nad zabytkami rejestr zabytków prowadzi wojewódzki konserwator zabytków, który zgodnie z przytoczoną powyżej ustawą, jako jedyny organ ochrony zabytków posiada kompetencje wpisywania zabytków do rejestru. Wpis zabytku do rejestru zabytków dokonywany jest na mocy decyzji administracyjnej, w księdze rejestru zabytków, określanej w zależności od kategorii zabytku właściwym symbolem:

- ✓ księga A – zabytki nieruchome,
- ✓ księga B – zabytki ruchome,
- ✓ księga C – zabytki archeologiczne.

Zabytek nieruchomy może zostać wpisany do rejestru z urzędu lub na wniosek właściciela lub użytkownika wieczystego gruntu, na którym zabytek się znajduje. Do rejestru może być wpisane otoczenie zabytku wpisanego do rejestru, a także nazwa geograficzna, historyczna lub tradycyjna tego zabytku. Wpisu dokonuje właściwy Wojewódzki Konserwator Zabytków wydając decyzję administracyjną.

Zabytek wpisany do rejestru, który uległ zniszczeniu w stopniu powodującym utratę jego wartości historycznej, artystycznej lub naukowej albo którego wartość będąca podstawą wydania decyzji o wpisie do rejestru nie została potwierdzona w nowych ustaleniach naukowych, zostaje skreślony z rejestru. Skreślenie z rejestru następuje na podstawie decyzji ministra właściwego do spraw kultury i ochrony dziedzictwa narodowego.

Zabytki nieruchome na terenie Gminy Tarnowiec wpisane do rejestru zabytków:

Łubno Szlacheckie:

- Zespół dworski, nr rej.: A-173 z 6.11.2006 r.
 - ✓ Dwór,
 - ✓ Park ze stawami i groblą.

Tarnowiec:

- Plebania, nr rej.: A-303 z 23.11.1993 r.
- Dwór, nr rej.: A-77 z 22.10.2003 r.
- Piwnice starego dworu, nr rej.: A-77 z 22.10.2003 r.

Zabytki ruchome na terenie Gminy Tarnowiec wpisane do rejestru zabytków:

- Łubienko, kościół parafialny, obrazy ze stacjami Drogi Krzyżowej (14) oraz instrument muzyczny – fisharmonia, nr rej.: B-928 z 15.02.2019 r.,
- Łubienko, cmentarz parafialny, 2 nagrobki rodziny Bielańskich, rodziny Hupków i Przyłęckich, dz. nr 225, nr rej.: B-926 z 14.02.2019 r.,
- Tarnowiec, kościół parafialny, ornat i dwie dalmatyki z XVII w., nr rej: B-64 z 26.04.1971 r.,
- Tarnowiec, kościół parafialny, ornat czerwony z XVII w., nr rej: B-71 z 22.05.1971 r.,
- Tarnowiec, kościół parafialny, rzeźba Matki Boskiej z Dzieciątkiem (tzw. tarnowiecka), pocz. XVI w., nr rej: B-79 z 22.05.1971 r.,
- Tarnowiec, kościół parafialny, portret ks. Walentego Rawicz Karwowskiego, nr rej: B-657 z 27.02.2014 r.,
- Tarnowiec, kościelisko, tumba późnogotycka, płyta epitafijna Kuropatnickich, nagrobek Kotarskiego, nr rej: B-661 z 27.02.2014 r.,
- Tarnowiec, cmentarz parafialny, nagrobki Jana i Marii Slatyńskich, nr rej: B-659 z 27.02.2014 r.,
- Tarnowiec, dwór Pilińskich, polichromia w pomieszczeniu H, nr rej: B-360 z 02.09.2010 r.,

Stanowiska archeologiczne na terenie Gminy Tarnowiec wpisane do rejestru zabytków:

- Brzezówka st. 9 (AZP 110-72/67), punkt osadniczy z neolitu, epoki brązu i okresu halsztackiego, nr rej: A-a-100 z 14.12.1994 r.
- Brzezówka st. 1 (AZP 110-72/68), grodzisko z XI-XII w., nr rej: A-439 (d. A-a-3/90) z 16.02.1962 r.
- Czeluńnica st. 5 (AZP 110-72/16), punkt osadniczy z epoki brązu, nr rej: C-36 (d. A-a-101) z 14.12.1994 r.
- Gąsówka st. 6 (AZP 110-72/6), punkt osadniczy z epoki brązu, okresu halsztackiego, nr rej: A-a-95 z 16.12.1994 r.
- Glinik Polski st. 28 (AZP 110-72/140), punkt osadniczy z późnego okresu wpływów rzymskich, nr rej: C-28 (d. A-a-91) z 14.07.1993 r.
- Tarnowiec st. 20 (AZP 110-72/57), ślad osadnictwa z epoki brązu, okresu halsztackiego; punkt osadniczy z późnego okresu wpływów rzymskich, punkt osadniczy z wczesnego średniowiecza, nr rej: C-29 (d. A-a-92) z 15.12.1994 r.
- Umieszcz st. 7 (AZP 110-72/28), punkt osadniczy z okresu wczesnego średniowiecza, nr rej: A-a-102 z 19.12.1994 r.

- Umieszcz st. 18 (AZP 110-72/39), ślad osadnictwa z epoki brązu, okresu halsztackiego; punkt osadniczy z wczesnego średniowiecza, nr rej: A-a-103 z 20.12.1994 r.
- Umieszcz st. 19 (AZP 110-72/40), ślad osadnictwa z późnego okresu wpływów rzymskich; punkt osadniczy z wczesnego średniowiecza, nr rej: A-a-104 z 19.12.1994 r.
- Wrocanka st. 5 (AZP 110-72/94), punkt osadniczy z epoki brązu, okresu halsztackiego; punkt osadniczy z późnego okresu wpływów rzymskich, nr rej: A-a-96 z 14.12.1994 r.
- Wrocanka st. 16 (AZP 110-72/105), punkt osadniczy z epoki brązu, okresu halsztackiego oraz punkt osadniczy z okresu średniowiecza i okresu nowożytności, nr rej: A-a-97 z 14.12.1994 r.

5.4 Zabytki w gminnej ewidencji zabytków

Do obowiązków samorządu lokalnego należy ochrona zabytków, które znajdują się na terenie gminy. Zadania te precyzuje art. 4 ustawy o ochronie zabytków i opiece nad zabytkami z dnia 23 lipca 2003 r. Gminy mają dbać między innymi o „zapewnienie warunków prawnych, organizacyjnych i finansowych umożliwiających trwale zachowanie zabytków oraz ich zagospodarowanie i utrzymanie”, a także zapobiegać „zagrożeniom mogącym spowodować uszczerbek dla wartości zabytków”. Do obowiązków nałożonych przez ustawę na gminę należy „uwzględnienie zadań ochronnych w planowaniu i zagospodarowaniu przestrzennym oraz przy kształtowaniu środowiska”, czemu ma służyć gminna ewidencja zabytków.

W gminnej ewidencji zabytków powinny być ujęte:

1. zabytki nieruchome wpisane do rejestru;
2. inne zabytki nieruchome znajdujące się w wojewódzkiej ewidencji zabytków
3. inne zabytki nieruchome wyznaczone przez wójta (burmistrza, prezydenta miasta) w porozumieniu z wojewódzkim konserwatorem zabytków.

Informacje o zabytkach nieruchomych, które powinna zawierać karta adresowa, określa Rozporządzenie Ministra Kultury i Dziedzictwa Narodowego z dnia 26 maja 2011 r. w sprawie prowadzenia rejestru zabytków krajowej, wojewódzkiej i gminnej ewidencji zabytków oraz krajowego wykazu zabytków skradzionych lub wywiezionych za granicę niezgodnie z prawem (Dz. U. 2021 poz. 56).

Na podstawie art. 21 ustawy o ochronie zabytków i opiece nad zabytkami z dnia 23 lipca 2003 r., gminna ewidencja zabytków jest podstawą do sporządzenia programu opieki nad zabytkami. Dodatkowo ustawa z dnia 18 marca 2010 r. o zmianie ustawy o ochronie zabytków i opiece nad zabytkami oraz o zmianie innych ustaw istotnie wzmacnia rangę gminnej ewidencji zabytków poprzez między innymi obowiązek uzgadniania z Wojewódzkim Konserwatorem Zabytków projektów decyzji o WZIZT (Warunków Zabudowy i Zagospodarowania Terenu) oraz projektów budowlanych dotyczących zabytków ujętych między innymi w gminnej ewidencji zabytków.

Gminna Ewidencja Zabytków Gminy Tarnowiec została sporządzona w 2023 r.² Zweryfikowano wówczas listę obiektów, a także sporządzono karty adresowe zabytków nieruchomych. Występują w niej obiekty wpisane są do rejestru zabytków województwa podkarpackiego oraz obiekty znajdujące się na kartach adresowych GEZ (nie figurujące w rejestrze). W ewidencji znajduje się 55 zabytków nieruchome oraz 250 stanowisk archeologicznych. Obiekty te prezentują dobry stan zachowania.

Spis zabytków nieruchomych i archeologicznych ujętych w Gminnej Ewidencji Zabytków Gminy Tarnowiec przedstawiają Aneksy 1 i 2 na końcu opracowania.

² Zarządzenie Nr 114/2023 Wójta Gminy Tarnowiec z dnia 10 października 2023 r. w sprawie zmiany Zarządzenia nr 29/2020 Wójta Gminy Tarnowiec z dnia 10 marca 2020 r. w sprawie przyjęcia Gminnej Ewidencji Zabytków Gminy Tarnowiec.

5.5 Dziedzictwo niematerialne

W rozumieniu Konwencji UNESCO, której tekst został przyjęty na 32 sesji Konferencji Generalnej UNESCO w październiku 2003 r., dziedzictwo niematerialne to zwyczaje, przekaz ustny, wiedza i umiejętności oraz związane z nimi przedmioty i przestrzeń kulturowa, które są uznane za część własnego dziedzictwa przez daną wspólnotę, grupę lub jednostki. Dziedzictwo niematerialne to rodzaj dziedzictwa, który jest przekazywany z pokolenia na pokolenie i ustawnie odtwarzany przez wspólnoty i grupy w relacji z ich środowiskiem, historią i stosunkiem do przyrody. Dla danej społeczności dziedzictwo niematerialne jest źródłem poczucia tożsamości i ciągłości. Dziedzictwo niematerialne w rozumieniu wspomnianej wyżej Konwencji obejmuje:

- ✓ tradycje i przekazy ustne, w tym język jako narzędzie przekazu,
- ✓ spektakle i widowiska,
- ✓ zwyczaje, obyczaje i obchody świąteczne,
- ✓ wiedzę o wszechświecie i przyrodzie oraz związane z nią praktyki,
- ✓ umiejętności związane z tradycyjnym rzemiosłem.

Najważniejszymi miejscami upowszechniania kultury na terenie Gminy Tarnowiec są: Gminny Ośrodek Kultury (GOK) w Tarnowcu oraz Gminna Biblioteka Publiczna w Tarnowcu. W wymienionych ośrodkach działają zespoły artystyczne.

Gminny Ośrodek Kultury w Tarnowcu (rok zał. 2011 r.) jest gminną instytucją kultury nastawioną na animację środowiska lokalnego i edukację kulturalną. Jego wielokierunkowa działalność ma na celu dotarcie do jak największej grupy odbiorców i zaangażowanie ich do aktywnego uczestnictwa w kulturze. Do podstawowych zadań GOK-u należy w szczególności edukacja kulturalna i wychowanie przez sztukę, rozbudzanie i zaspokajanie potrzeb oraz zainteresowań kulturalnych, tworzenie warunków dla rozwoju amatorskiego ruchu artystycznego, krzewienie folkloru i rękodzieła ludowego. Gminny Ośrodek Kultury prowadzi szeroką działalność skierowaną do dzieci, młodzieży oraz dorosłych. Wśród propozycji programowych można znaleźć zajęcia artystyczne oraz cykle warsztatowe. Gminny Ośrodek Kultury jest instytucją, która nie tylko umożliwi rozwój własnych umiejętności i pasji, ale jest miejscem spotkań i twórczej samorealizacji.

Drugą instytucją kultury funkcjonującą na terenie Gminy Tarnowiec jest Gminna Biblioteka Publiczna w Tarnowcu. Zapewnia ona obsługę biblioteczną mieszkańców gminy, służy rozwijaniu i zaspokajaniu potrzeb czytelniczych, informacyjnych, kulturalnych i oświatowych. Uczestniczy w upowszechnianiu wiedzy, nauki i kultury. Gminna Biblioteka Publiczna w Tarnowcu (rok zał. 1948 r.) posiada dwie filie: w Łubnie Szlacheckim (rok zał. 1961 r.) i Gliniku Polskim (rok zał. 1982 r.). Biblioteka publiczna w ciągu roku jest organizatorem lekcji bibliotecznych, spotkań autorskich, szkoleń studyjnych dla pracowników, wystaw i zajęć edukacyjnych dla dzieci, młodzieży i dorosłych. Dzięki prowadzonej działalności wzrasta w społeczeństwie zainteresowanie książką, kulturą i nauką. Przy bibliotece prowadzone jest Cyfrowe Archiwum Tradycji lokalnych zajmujące się gromadzeniem cyfrowej wersji dokumentów życia społecznego Gminy Tarnowiec.

Zespoły działają przy Gminny Ośrodku Kultury:

- ✓ Zespół Śpiewaczy Potakowianki,
- ✓ Kapela Ludowa Tarnowcoki,
- ✓ Zespół Śpiewaczy Dworzanie,
- ✓ Zespół Muzyczno-Wokalny Tarnina.

Cykliczne imprezy kulturalne organizowane w Gminie Tarnowiec:

- ✓ Festiwal Smaków Regionalnych Pierogi - Tarnowiec,
- ✓ Noc Świętojańska Wianki - Dobrucowa,
- ✓ Konkurs Palmy Wielkanocnej.

Na terenie gminy działają ponadto:

- ✓ Stowarzyszenie Rozwoju Wsi Brzezówka,
- ✓ Stowarzyszenie Rozwoju Wsi Nowy Glinik,
- ✓ Ludowy Klub Sportowy Brzezówka,

- ✓ Ludowy Klub Sportowy ZORZA w Łubienku,
- ✓ Ludowy Klub Sportowy TAJFUN Łubno Szlacheckie,
- ✓ Stowarzyszenie Przyjaciół Ziemi Tarnowieckiej,
- ✓ Stowarzyszenie Społeczno-Kulturalne Sołtysów Gminy Tarnowiec,
- ✓ Stowarzyszenie Galicya,
- ✓ Koła Gospodyń Wiejskich w Brzezówce, Czeluńnicy, Dobrucowej, Gąsówce, Gliniczku, Gliniku Polskim, Łajscach, Łubienku, Łubnie Szlacheckim, Łubnie Opacym, Nowym Gliniku, Potakówce, Roztokach, Sądkowej, Tarnowcu, Umieszczu i we Wrocance.

6. OCENA STANU DZIEDZICTWA KULTUROWEGO GMINY. ANALIZA SZANS I ZAGROŻEŃ

Analiza SWOT jest jednym z podstawowych narzędzi diagnostycznych. Określa ona cztery ważne elementy oceny: mocne i słabe strony, czyli pozytywne i negatywne warunki wewnętrzne oraz szanse i zagrożenia, czyli pozytywne i negatywne warunki zewnętrzne. Niniejsza analiza jest podstawą do określenia celów i kierunków działania Gminy Tarnowiec w zakresie ochrony zabytków.

MOCNE STRONY

- Bogata historia i dziedzictwo kulturowe Gminy.
- Dobre położenie, blisko aglomeracji miejskich, w bliskiej odległości od miasta Jasła (ok. 10 km) i Krosna (ok. 15 km).
- Położenie na trasie linii kolejowej Jasło – Krosno – Zagórz.
- Czystość środowiska, brak zanieczyszczeń przemysłowych.
- Licznie występujące zabytki zlokalizowane na terenie gminy.
- Zabytki prezentujące wysokie wartości historyczne, artystyczne i naukowe oraz o cennych walorach krajobrazowych (m.in. zespół dworsko-parkowy w Tarnowcu i Łubnie Szlacheckim).
- Dobry stan zachowania większości zabytków.
- Prowadzone prace remontowo-konserwatorskich nieużytkowanego budynku dworu Pilińskich w Tarnowcu oraz planowanie przeznaczenia budynku na działania prowadzone przez Gminny Ośrodek Kultury w Tarnowcu.
- Tablice informacyjne z historią obiektu przy kapliczkach z terenu gminy (wykonane w ramach projektu współfinansowanego przez Unie Europejską z Europejskiego Funduszu Rozwoju Regionalnego i budżetu państwa, za pośrednictwem „Euroregionu Karpackiego w ramach Programu Współpracy Transgranicznej Rzeczpospolita Polska – Republika Słowacka 2007-2013”).
- Odnowiony pomnik pomordowanych w 1943 r. więźniów z obozu w Szebni wraz z otoczeniem.
- Licznie występujące stanowiska archeologiczne (łącznie 250, w tym 11 w rejestrze zabytków).
- Występowanie licznych zabytkowych kapliczek.
- Sanktuarium Maryjne w Tarnowcu.
- Walory krajobrazowe: trakcyjne położenie w malowniczej okolicy, w urozmaiconym krajobrazowo otoczeniu.
- Szlaki turystyczne, m.in.: trasa rowerowa – Szlakiem kapliczek, krzyży i figur przydrożnych,
- Żywa tradycja - kultywowanie dawnych tradycji i obrzędów na terenie gminy, poprzez istniejące stowarzyszenia.
- Cykliczne imprezy kulturalne, m.in. Festiwal Smaków Regionalnych Pierogi – Tarnowiec; Noc Świętojańska Wianki – Dobrucowa; Konkurs Palmy Wielkanocnej.
- Kultywowanie tradycji przez zespoły folklorystyczne.

SŁABE STRONY

- Zanikające dziedzictwo kulturowe: brak publikacji na temat tradycji, zwyczajów regionalnych.
- Zły stan techniczny niektórych obiektów zabytkowych, postępujący proces ich niszczenia (m.in. piwnice dawnego dworu w Tarnowcu).
- Degradacja elementów historycznych układów przestrzennych poprzez lokalizację nowej zabudowy,
- Niewystarczające środki z budżetu gminy przeznaczane na ochronę zabytków,
- Niewystarczająco rozwinięta baza kulturalna, turystyczna i rekreacyjno-wypoczynkowa.
- Słabe pokrycie terenu planami zagospodarowania przestrzennego.

SZANSE

- Unikatowe walory dziedzictwa kulturowego, które w połączeniu z dużymi walorami przyrodniczo-krajobrazowymi mogą stanowić znaczący czynnik rozwoju turystyki.
- Aktywność lokalnych społeczności, mająca na celu kultywowanie dawnych tradycji.
- Dobra oferta edukacyjna i kulturalna.
- Edukacja i aktywizowanie mieszkańców do uczestnictwa w życiu kulturalnym Gminy.
- Współpracy w zakresie ochrony dziedzictwa kulturowego Gminy pomiędzy Urzędem Gminy Tarnowiec a Urzędem Konserwatorskim. Uczulenie pracowników Wydziałów Planowania Przestrzennego czy Inwestycji na potrzebę odpowiedzialności za zabytki i ich stan zarówno ze strony właściciela, jak i samorządu.
- Nowoczesny i dobrze ukierunkowany marketing oferty kulturalno-turystycznej.
- Zaangażowanie mieszkańców we współtworzenie oferty kulturalnej i sportowo-rekreacyjnej Gminy.
- Rozbudowa istniejącego systemu tras i ścieżek turystycznych, zarówno pieszych i rowerowych.
- Możliwość korzystania z zewnętrznych środków finansowych na rzecz projektów rozwojowych Gminy, ze szczególnym uwzględnieniem funduszy Unii Europejskiej.
- Aktywność lokalnych społeczności, mająca na celu kultywowanie dawnych tradycji.

ZAGROŻENIA

- Degradacja zabytków.
- Rosnące koszty renowacji i konserwacji zabytków.
- Wysokie koszty zachowania odrestaurowanych zabytków, konieczność poniesienia dużych nakładów na rewitalizację zabytków.
- Niedostatek środków publicznych na rewitalizację.
- Brak skutecznej ochrony krajobrazu kulturowego ze względu na minimalną ilość opracowywanych miejscowych planów zagospodarowania przestrzennego dla obszarów o znaczących wartościach kulturowych.
- Konkurencja pobliskich ośrodków miejskich tj. Krosno, Jasło w obsłudze ruchu turystycznego, a także w imprezach kulturalnych.
- Nowe inwestycje degradujące krajobraz kulturowy.

7. ZAŁOŻENIA PROGRAMOWE

Gminny Program Opieki nad Zabytkami służy ochronie i wykorzystaniu lokalnych zasobów dziedzictwa kulturowego w różnych dziedzinach życia społecznego. Realizacja wyznaczonych celów wymaga przede wszystkim zmiany w świadomości, szczególnie w obszarze odpowiedzialności jednostki samorządu terytorialnego, podmiotów, instytucji i sfer funkcjonalnych, które odpowiadają za ochronę środowiska kulturowego i naturalnego, za ład i zagospodarowanie przestrzenne, a także wyznaczone kierunki rozwoju gminy. Ważne jest także, aby właściciele zabytków, zmienili swoje podejście, przyczyniając się w ten sposób do poprawy stanu zachowania wszelkich dóbr środowiska kulturowego i naturalnego.

Za podstawowe cele programu opieki nad zabytkami należy przyjąć te wynikające z art. 87 ustawy z dnia 23 lipca 2003 r. o ochronie zabytków i opieki nad zabytkami, a więc:

- włączenie problemów ochrony zabytków do systemu zadań strategicznych, wynikających z koncepcji przestrzennego zagospodarowania kraju.
- uwzględnianie uwarunkowań ochrony zabytków, w tym krajobrazu kulturowego i dziedzictwa archeologicznego, łącznie z uwarunkowaniami ochrony przyrody i równowagi ekologicznej i konsekwentne oraz planowe realizowanie zadań kompetencyjnych samorządu dotyczących opieki nad zabytkami jako potwierdzenie uznania znaczenia dziedzictwa kulturowego dla rozwoju gminy.
- zahamowanie procesów degradacji zabytków i doprowadzenie do poprawy stanu ich zachowania.
- wyeksponowanie poszczególnych zabytków oraz walorów krajobrazu kulturowego.
- podejmowanie działań zwiększających atrakcyjność zabytków dla potrzeb społecznych, turystycznych i edukacyjnych oraz wykreowanie wizerunku gminy poprzez: podejmowanie działań sprzyjających wytworzeniu lokalnej tożsamości mieszkańców, wspieranie aktywności mieszkańców mającej na celu poszanowanie dziedzictwa kulturowego, edukację w zakresie miejscowego dziedzictwa kulturowego.
- wspieranie inicjatyw sprzyjających wzrostowi środków finansowych na opiekę nad zabytkami.
- określenie warunków współpracy z właścicielami zabytków, eliminujących sytuacje konfliktowe związane z wykorzystywaniem tych zabytków.
- podejmowanie przedsięwzięć umożliwiających tworzenie miejsc pracy związanych z opieką nad zabytkami.

Na podstawie przeprowadzonej oceny stanu dziedzictwa kulturowego gminy, oceny opracowań strategicznych dotyczących rozwoju społeczno - gospodarczego gminy, zostały opracowane priorytety. Czynności te osiągnięte zostaną w perspektywie długofalowej, wieloletniej, których ostatecznym rezultatem będzie przywrócenie zabytkom gminy właściwych im walorów historycznych i estetycznych.

Zgodnie z art. 87 ust. 5 ustawy z dnia 23 lipca 2003 r. o ochronie zabytków i opiece nad zabytkami, Wójt zobowiązany jest do sporządzania, co dwa lata, sprawozdań z realizacji *Gminnego Programu* i przedstawiania ich Radzie Gminy. Wykonanie takiego sprawozdania, powinno być poprzedzone oceną poziomu realizacji *Programu*, uwzględniające wykonanie zadań, które zostały przyjęte do wypełnienia w czteroletnim okresie obowiązywania *Gminnego Programu* oraz efektywność wcielenia ich w życie.

7.1 Priorytety i kierunki działań programu opieki nad zabytkami

PRIORYTET 1

Rewaloryzacja dziedzictwa kulturowego jako element rozwoju społeczno - gospodarczego gminy

Kierunek działania 1.1. Ochrona krajobrazu kulturowego i poprawa ładu przestrzennego

Zadania:

- 1.1.1. Zgodnie z zapisami ustawy o ochronie i opiece nad zabytkami, wszelkie działania prowadzone w obrębie zabytków oraz w ich otoczeniu (w granicach wyznaczonych w decyzjach o wpisie do rejestru zabytków) wymagają pozwolenia Wojewódzkich Konserwatorów Zabytków.
- 1.1.2. Kreowanie poprawnej polityki przestrzennej w odniesieniu do zabytków i krajobrazu kulturowego w miejscowych planach zagospodarowania przestrzennego (MPZP), decyzjach o warunkach zabudowy i decyzjach o lokalizacji inwestycji celu publicznego.
 - ✓ W przypadku tworzenia nowych bądź MPZP ochrona zabytków nieruchomych powinna być wyznaczana w zależności od wartości danego obiektu zabytkowego:
 - zabytki wpisane do rejestru zabytków należy obejmować ochroną kilku elementową. Ścisła ochrona konserwatorska winna obejmować obiekt zabytkowy i obszar wpisany do rejestru zabytków - działania w jej obrębie powinny zostać uzależnione od decyzji WKZ. Wokół takiej strefy wskazane jest wyznaczenie obszaru, otuliny, mającego na celu ochronę otoczenia obiektu zabytkowego, w granicach opierających się na naturalnym ukształtowaniu terenu bądź jego aktualnym zagospodarowaniu. W strefie tej powinny zostać wyznaczone rygory dotyczące inwestycji, określające dopuszczalne zagospodarowanie terenu i parametry nowej zabudowy, a także dopuszczalne przekształcenia istniejącej, mającej na celu przeciwdziałanie degradacji otoczenia obiektów zabytkowych i zachowanie ich ekspozycji,
 - na obszarach o dużym nasyceniu obiektami zabytkowymi proponuje się wyznaczanie szerszych stref ochrony krajobrazu kulturowego, jednakże ich wyznaczenie powinno się opierać o specjalistyczne opracowania, np. studium wartości kulturowych,
 - obiekty zabytkowe znajdujące się w Gminnej Ewidencji Zabytków należy objąć ochroną punktową. Zabytki z GEZ należy chronić in situ, dotyczy to zwłaszcza kapliczek,
 - w MPZP powinna być zawarta ochrona ogólnego krajobrazu gminy, charakteryzująca się utrzymaniem kompozycyjnej spójności, utrwalaniem historycznych układów zabudowy, poprzez kontynuowanie tradycyjnie ukształtowanych lokalizacji i kompozycji budynków oraz wykorzystywanych form architektonicznych zmierzających do harmonizowania krajobrazu.,
 - ✓ Odnośnie decyzji o warunkach zabudowy i lokalizacji inwestycji celu publicznego wydawanych przez Urząd Gminy dla terenów, na których znajdują się obiekty zabytkowe ujęte w Gminnej Ewidencji Zabytków, każdorazowo należy je uzgadniać z Wojewódzkim Konserwatorem Zabytków, który narzuci odpowiednie uwarunkowania związane z ich ochroną, o ile uzna je za konieczne,
 - ✓ Stanowiska archeologiczne winny być dokładnie oznaczone na załącznikach graficznych do planu, natomiast w jego tekście powinny znaleźć się zapisy ustanawiające ochronę konserwatorską i nakazujące uzgadnianie zamierzeń inwestycyjnych z Wojewódzkim Konserwatorem Zabytków,
 - ✓ Odnośnie decyzji o warunkach zabudowy i lokalizacji inwestycji celu publicznego, wydawanych przez Urząd Gminy, dla terenów, na których zlokalizowano stanowiska archeologiczne (rozpoznanie powinno się opierać na Gminnej Ewidencji Zabytków), każdorazowo należy je uzgadniać z urzędem konserwatorskim, który narzuci odpowiednie uwarunkowania związane z ich ochroną.

Kierunek działania 1.2. Opieka nad zabytkami nieruchomymi, ze szczególnym uwzględnieniem obiektów i zespołów obiektów charakterystycznych dla gminy i obszaru kulturowego, w którym zlokalizowana jest gmina

Zadania:

- 1.2.1. Prowadzenie prac konserwatorsko-remontowych przy obiektach zabytkowych stanowiących własność władz samorządowych zgodnie z zaleceniami konserwatorskimi oraz wspieranie (dofinansowywanie) tychże prac przy obiektach nie będących własnością gminy:
- ✓ prace remontowe i konserwatorskie przy obiektach znajdujących się w złym stanie, a prezentujących znaczne wartości zabytkowe lub historyczne i walory architektoniczne (m.in. piwnice starego dworu w Tarnowcu),
 - ✓ kontynuacja prac remontowo-konserwatorskich przy dworze Pilińskich w Tarnowcu. Na wszelkie prace budowlane i konserwatorskie należy uzyskać pozwolenie Wojewódzkiego Konserwatora Zabytków.
 - ✓ wspieranie działań właścicieli zabytków zmierzające do pozyskania środków zewnętrznych na działania konserwatorsko-remontowe przy obiektach zabytkowych nieruchomych i ruchomych,
 - ✓ umieszczenie na stronie internetowej gminy aktualnych informacji związanych z możliwością pozyskania środków finansowych z zakresu ochrony zabytków (m.in. z budżetu Ministra Kultury i Dziedzictwa Narodowego, Wojewódzkiego Konserwatora Zabytków, Marszałka Województwa Podkarpackiego, Funduszu Kościelnego, Wojewódzkiego Funduszu Ochrony Środowiska i Gospodarki Wodnej) na zabezpieczenie i remont tych obiektów zabytkowych.
- 1.2.2. Ochrona zabytkowych parków dworskich:
- ✓ wskazane są działania zmierzające do rewaloryzacji parku podworskiego w Tarnowcu i Łubnie Szlacheckim. Prace rewaloryzacyjne powinny uwzględnić m.in.: wytyczenie nowych, nawiązujących do historycznego rozplanowania ścieżek, usunięcie samosiejek i ewentualne dosadzenia, głównie krzewów i bylin. Prace te poprzedzić należy projektem rewaloryzacji uzgodnionym z WKZ.
- 1.2.3. Eliminowanie prac adaptacyjnych i remontowych przeprowadzanych ze szkodą dla substancji zabytkowej obiektów.
- 1.2.4. Przestrzeganie podstawowych wymogów estetyki w stosunku do zabytkowych obiektów i zespołów obiektów ze szczególnym uwzględnieniem zasad konserwatorskich dotyczących umieszczania reklam, kolorystyki elewacji oraz poprzez działania niskonakładowe jak: bieżąca konserwacja, uporządkowanie obejścia, urządzenie zieleni, wymiana nieestetycznych współczesnych ogrodzeń.
- 1.2.5. Regularne prace pielęgnacyjne na zabytkowych cmentarzach:
- ✓ zabezpieczenie najbardziej narażonych na degradację pomników nagrobnych na cmentarzach, a następnie kompleksowa konserwacja tychże obiektów,
 - ✓ podjęcie inicjatywy założenia stowarzyszenia skupiającego się na ratowaniu zabytkowych nagrobków. Stowarzyszenie takie miałoby na celu pozyskiwanie środków na konserwację, uzyskiwanie wymaganych pozwoleń oraz koordynowanie i prowadzenie nadzoru inwestorskiego zadania,
 - ✓ cykliczne prace porządkowe na cmentarzu wojennym w Tarnowcu oraz przy mogile upamiętniającej pomordowanych w 1943 r. w Dobrucowej.
- 1.2.6. Wspieranie inicjatyw zmierzających do adaptacji obiektów nieużytkowanych do nowych potrzeb (m.in. zespół pałacowo-parkowy w Tarnowcu (pałac Pilińskich, piwnice starego pałacu) przy zachowaniu charakterystycznej dla obiektów architektury.

Kierunek działania 1.3. Opieka nad zabytkami ruchomymi

Zadania:

- 1.3.1. Bieżące prace remontowe przy kapliczkach i pomnikach z terenu gminy:
 - ✓ uzgadnianie wszelkich działań przy kapliczkach znajdujących się w gminnej ewidencji zabytków z Wojewódzkim Konserwatorem Zabytków,
 - ✓ zachowanie lub przywracanie ich pierwotnej, tradycyjnej bryły, formy, stylu, materiałów, pokrycia dachowego, wystroju i detalu architektonicznego itp.,
- 1.3.2. Podjęcie działań zmierzających do objęcia ochroną polegającą na wpisie do rejestru zabytków ruchomych najcenniejszych nagrobków znajdujących się na cmentarzach rzymskokatolickich w Tarnowcu i Łubienku.

Kierunek działania 1.4. Opieka nad zabytkami archeologicznymi

Zadania:

- 1.4.1 Wspieranie zamierzeń dążących do realizacji ratowniczych badań wykopaliskowych w obrębie stanowisk archeologicznych szczególnie narażonych na zniszczenie.
- 1.4.2 Umieszczenie lub uzupełnienie w miejscowych planach zagospodarowania przestrzennego stanowisk archeologicznych.

Kierunek działania 1.5. Rozpoznanie i dokumentowanie zasobu zabytków oraz przetwarzanie informacji o zabytkach.

Zadania:

- 1.5.1. Prowadzenie Gminnej Ewidencji Zabytków:
 - ✓ aktualizacja i weryfikacja istniejącego zbioru kart adresowych znajdujących się w Gminnej Ewidencji Zabytków,
 - ✓ systematyczne uzupełnianie kart adresowych o uzyskane nowe dane i aktualizowaną w przypadku zmian w wyniku rozbiórek i remontów dokumentację fotograficzną,
 - ✓ udostępnianie opracowanych kart adresowych do celów projektowych i badawczych dla służb i podmiotów opracowujących wszelkie plany zagospodarowania przestrzennego czy inne programy: np. rewitalizacyjne, opieki nad zabytkami.
- 1.5.2. Udostępnienie wykazu Gminnej Ewidencji Zabytków oraz Gminnego programu opieki nad zabytkami na stronie internetowej Gminy, wraz z informacją, jakie ma to znaczenie dla właścicieli owych obiektów i zespołów zabytkowych, do czego są zobowiązani, na co powinni zwracać uwagę.
- 1.5.3. Opracowanie sprawozdania z realizacji zadań GPOnZ (co dwa lata), następnie przedstawienie sprawozdania na sesji Rady Gminy.

PRIORYTET II

Promocja i popularyzacja dziedzictwa kulturowego oraz pielęgnacja tożsamości regionalnej

Kierunek działania 2.1. Ochrona wartości niematerialnych

Zadania:

- 2.1.1 Pielęgnowanie (ochrona) tożsamości kulturowej regionu, wzmacnianie procesów integracyjnych w społeczności regionalnej.
- 2.1.2 Utrwalanie w świadomości społecznej tzw. tradycji miejsca dotyczącej lokalizacji nieistniejących obiektów o istotnym znaczeniu dla historii - kościelisko w Tarnowcu.

- 2.1.3 Używanie i stosowanie (także w stosunku do nowo powstających zespołów zabudowy) historycznych nazw miejscowych (przysiółków), inicjowanie nowego nazewnictwa lub zmian w istniejącym nazewnictwie promujących lokalną historię i lokalne tradycje.
- 2.1.4 Wspieranie inicjatyw nawiązujących w sposób przemyślany do dawnych tradycji regionu, mających na celu ich wskrzeszenie lub przypomnienie - tworzenie lub udział w tworzeniu związanych z tym tematycznych szlaków turystycznych, wystaw, konkursów i różnorodnych imprez o charakterze kulturalno-edukacyjnym).
- 2.1.5 Utrzymanie i bieżąca konserwacja kapliczek i pomników połączone z kultywowaniem, dokumentowaniem i upowszechnianiem tradycji związanej z tymi obiektami.
- 2.1.6 Upamiętnianie i utrwalanie w pamięci mieszkańców, zwłaszcza młodego pokolenia, ważnych wydarzeń historycznych, wybitnych postaci związanych z regionem itp. poprzez działalność wydawniczą, prowadzenie lekcji muzealnych nt. przeszłości i kultury regionu, organizowanie okazjonalnych wystaw i ekspozycji itp.
- 2.1.7 Wspieranie lokalnych inicjatyw zmierzających do udokumentowania, zachowania, kultywowania wartości niematerialnych (pieśni, podania, legendy, tradycje związane z ważnymi wydarzeniami rodzinnymi jak śluby czy pogrzeby, tradycje związane ze świętami, potrawy regionalne, nazwy miejscowe).
- 2.1.8 Wspieranie inicjatyw wydawniczych i przedsięwzięć o charakterze etnograficznym zmierzających do zebrania (udokumentowania) i popularyzacji starych pieśni, przyśpiewek, podań i legend związanych z gminą i jej okolicami.

Kierunek działania 2.2 Edukacja, promocja i popularyzacja wiedzy o regionalnym dziedzictwie kulturowym

Zadania:

- 2.2.1. Opracowanie informatora o zabytkach i obiektach posiadających wartość historyczną.
- 2.2.2. Wygenerowanie mapy z zabytkami (na podstawie GEZ) oraz z elementami dziedzictwa do celów edukacyjnych i promocyjnych.
- 2.2.3. Zintegrowanie działań promocyjnych władz gminy w zakresie turystyki z działaniami władz powiatu, np. poprzez stworzenie szlaków atrakcji turystycznych gminy i powiatu, w których gmina byłaby jednym z punktów na szlaku.
- 2.2.4. Wspieranie rozwoju agroturystyki z wykorzystaniem zabytkowych obiektów budownictwa drewnianego.
- 2.2.5. Budowanie klimatu społecznego zrozumienia i akceptacji dla idei ochrony i dawności zabytków odczytywanych, jako źródło tożsamości, wiedzy i dumy z przeszłości, tradycji, wiedzy o sposobie życia i pracy przodków.
- 2.2.6. Wspieranie inicjatyw mających na celu edukowanie społeczeństwa, zwłaszcza dzieci i młodzieży na rzecz ochrony dziedzictwa, ze szczególnym uwzględnieniem tradycji lokalnych i idei małych ojczyzn.
- 2.2.7. Popularyzacja opieki nad zabytkami poprzez wszelkiego rodzaju konkursy premiujące wiedzę i znawstwo dziedzictwa kulturowego:
 - ✓ wprowadzenie i wzmocnienie tematyki ochrony dziedzictwa kulturowego do systemu edukacji szkolnej.

- 2.2.8. Zainicjowanie w szkołach działających na terenie gminy akcji gromadzenia dawnych i współczesnych fotografii dokumentujących przestrzeń kulturową i życie codzienne mieszkańców gminy.
- 2.2.9. Popieranie istniejących jak i stymulowanie wprowadzania nowych (gry i zabawy edukacyjne dla najmłodszych, publikacje nt. dziedzictwa kulturowego adresowane do dzieci, konkursy itd.) form edukacyjnych prowadzonych przez szkoły.
- 2.2.10. Opracowanie, a także wspieranie publikacji (broszura, folder, przewodnik) obejmujących zagadnienia związane z historią gminy, zabytkami oraz z zasadami ochrony dóbr kultury.
- 2.2.11. Uczestnictwo Urzędu Gminy w organizowanych przez Narodowy Instytut Dziedzictwa Europejskich Dniach Dziedzictwa - największego w Europie wydarzenia promującego dziedzictwo kulturowe.
- 2.2.12. Publikacja artykułów o tematyce historii regionu na internetowej stronie Gminy po uprzednim uzyskaniu zgody od autorów.
- 2.2.13. Wspieranie i współpraca ze stowarzyszeniami lokalnymi mającymi na celu zachowanie tradycji i kultury regionu.
- 2.2.14. Organizowanie szkoleń dla pracowników gminy odpowiadających za opiekę i ochronę dziedzictwa kulturowego.

8. INSTRUMENTARIUM REALIZACJI GMINNEGO PROGRAMU OPIEKI NAD ZABYTKAMI

Podmiotem odpowiedzialnym za realizację *Programu* jest Wójt Gminy Tarnowiec. Do osiągnięcia celu i efektywnego wykonywania zadań w nim określonych służą pomocą następujące instrumenty:

- instrumenty prawne – wynikające z przepisów prawnych (ustaw i przepisów wykonawczych), uchwał Rady Gminy, np. dotyczących zmian miejscowych planów zagospodarowania przestrzennego, wnioskowanie o wpis do rejestru zabytków obiektów zabytkowych będących własnością gminy, wykonywanie decyzji administracyjnych np. wojewódzkiego konserwatora zabytków czy uchwalenie zasad i trybu udzielania dotacji na prace konserwatorskie przy zabytkach;
- instrumenty finansowe – dotacje, subwencje, dofinansowania, nagrody, zachęty finansowe lub ulgi podatkowe dla właścicieli i posiadaczy obiektów zabytkowych, korzystanie z funduszy europejskich;
- instrumenty kontrolne – aktualizacja Gminnej Ewidencji Zabytków, monitoring stanu zachowania dziedzictwa kulturowego oraz monitoring stanu zagospodarowania przestrzennego, sporządzanie co dwa lata sprawozdania z realizacji *Programu* oraz aktualizacja *Programu* związana z ustawowym 4-letnim okresem obowiązywania, dostosowania go do zmieniających się zapisów prawnych oraz możliwości finansowania. Podmiotem koordynującym powyższe działania powinien być powołany przez Wójta Gminy zespół ds. monitoringu realizacji *Programu*, utworzony przy Urzędzie Gminy, w skład którego wchodziłyby również osoby z instytucji zewnętrznych;
- instrumenty koordynacji – realizacje projektów i programów dotyczących ochrony dziedzictwa kulturowego zapisanych w wojewódzkich, powiatowych i gminnych strategiach, planach rozwoju lokalnego itp., współpraca z ośrodkami naukowymi i akademickimi, współpraca z organizacjami pozarządowymi, kościołami i związkami wyznaniowymi w zakresie ochrony i opieki nad zabytkami;
- instrumenty społeczne – działania edukacyjne, promocyjne, współdziałanie z organizacjami pozarządowymi, działania prowadzące do tworzenia miejsc pracy związanych z opieką nad zabytkami, kulturą, turystyką, współpraca ze społecznymi opiekunami zabytków (powoływanie nowych).

9. ZASADY OCENY REALIZACJI GMINNEGO PROGRAMU OPIEKI NAD ZABYTKAMI

Na mocy *Ustawy o ochronie zabytków i opiece nad zabytkami* Gminny Program Opieki nad Zabytkami jest sporządzany na okres 4 lat, co 2 lata wójt (burmistrz, prezydent) sporządza sprawozdanie z jego realizacji, które przedstawia Radzie Gminy (Miasta). Wskazane jest, aby sprawozdania z realizacji Programu były przekazywane do wiadomości Wojewódzkiego Konserwatora Zabytków. Sprawozdanie powinno określać poziom realizacji Gminnego Programu oraz efektywność wykonania planowanych zadań, w tym np. poziom (w % bądź liczbach):

- wydatków budżetu na ochronę i opiekę nad zabytkami,
- wartość finansową wykonanych/dofinansowanych prac remontowo - konserwatorskich przy zabytkach,
- liczba obiektów zabytkowych poddanych tym pracom,
- poziom (w %) objęcia terenu Gminy miejscowymi planami zagospodarowania przestrzennego,
- liczba wniosków o wpis do rejestru zabytków obszarów, obiektów i zespołów zabytkowych,
- liczba utworzonych szlaków turystycznych,
- liczba wydanych wydawnictw, liczba szkoleń, imprez związanych z ochroną dziedzictwa kulturowego itd.,
- elementy dziedzictwa kulturowego wprowadzone do edukacji szkolnej oraz przedszkolnej,
- elementy dziedzictwa kulturowego w pracach bibliotek oraz gminnych jednostek kultury.

10. ŹRÓDŁA FINANSOWANIA GMINNEGO PROGRAMU OPIEKI NAD ZABYTKAMI

Niniejszy rozdział wskazuje możliwości w zakresie pozyskiwania dodatkowych środków ze źródeł pozabudżetowych. Należy jednak stwierdzić, iż ważne jest, aby gminy również z własnej inicjatywy podjęły próbę wygospodarowania w swoich budżetach środków na ochronę zabytków i opiekę nad zabytkami. Podstawową zasadę finansowania zadań z zakresu opieki nad zabytkami określa *Ustawa o ochronie zabytków i opiece nad zabytkami* z dnia 23 lipca 2003 r. Zgodnie z zapisami zawartymi w rozdziale 7 w/w Ustawy, obowiązek sprawowania opieki nad zabytkami, w tym finansowania prac konserwatorskich, restauratorskich i robót budowlanych przy zabytku spoczywa na osobie fizycznej lub jednostce organizacyjnej posiadającej tytuł prawny do zabytku. Dla jednostki samorządu terytorialnego, posiadającej w/w tytuł prawny do obiektu, opieka nad zabytkiem jest jej zadaniem własnym.

Finansowanie może pochodzić z różnych źródeł krajowych i zagranicznych:

- ✓ Środki własne budżetowe gminy na realizację zadań własnych (dot. zasad udzielania i rozliczania dotacji na prace konserwatorskie, restauratorskie i roboty budowlane przy zabytku wpisanym do rejestru zabytków).
 - ✓ Środki Ministra Kultury i Dziedzictwa Narodowego;
 - ✓ Środki Wojewody Podkarpackiego (pozostające w dyspozycji Podkarpackiego Wojewódzkiego Konserwatora Zabytków);
 - ✓ Dotacje podmiotowe dla instytucji kultury, których organizatorem jest samorząd województwa;
 - ✓ Środki Unii Europejskiej, głównie zawarte w Regionalnym Programie Operacyjnym Województwa Lubelskiego lub EFRR.
 - ✓ Dotacje samorządu województwa dla jednostek samorządu terytorialnego innych szczebli na realizację zadań z zakresu kultury i sztuki;
 - ✓ Dotacje, granty, nagrody samorządu województwa dla podmiotów niezaliczanych do sektora finansów publicznych;
 - ✓ Środki własne jednostek samorządu terytorialnego różnych szczebli;
 - ✓ Dochody własne instytucji kultury;
 - ✓ Środki Ministra Kultury w ramach programu "Promesa Ministra Kultury";
 - ✓ Środki prywatne;
 - ✓ Dotacje i fundusze celowe rządowych i pozarządowych programów pomocowych;
 - ✓ Składki i zbiórki publiczne finansowane ze środków ludności;
- Inne środki przewidziane prawem.

11. REALIZACJA I FINANSOWANIE PRZEZ GMINĘ ZADAŃ Z ZAKRESU OCHRONY ZABYTKÓW

Zgodnie z ustawą z dnia 23 lipca 2003 r. o ochronie zabytków i opiece nad zabytkami, na każdym właścicielu i posiadaczu zabytku spoczywają obowiązki, wynikające z zasad sprawowania opieki nad zabytkami. Dbanie o stan zabytku, tym samym ponoszenie nakładów na prace konserwatorskie, restauratorskie i roboty budowlane spoczywa na właścicielu i posiadaczu obiektu zabytkowego, dysponującego tytułem prawnym do zabytku. W przypadku jednostki samorządu terytorialnego prowadzenie i finansowanie wspomnianych prac i robót jest zadaniem własnym. Pełna realizacja zadań z zakresu ochrony zabytków przez samorząd miejski powinna przebiegać dwutorowo, uwzględniając poniższe priorytety:

1) opieka nad zabytkowymi obiektami i obszarami, których właścicielem lub współwłaścicielem jest gmina,

2) kształtowanie przestrzeni publicznych oraz ochrona dziedzictwa kulturowego (w tym krajobrazu kulturowego) na całym obszarze gminy.

Gmina jest ustawowo zobligowana do opieki nad obiektami zabytkowymi, których jest właścicielem: utrzymywania w dobrym stanie technicznym, przeprowadzania remontów i bieżących konserwacji. Niezależnie od zapisów legislacyjnych gmina powinna dołożyć wszelkich starań, aby stan zabytków, jak i całej przestrzeni publicznej, wpływał pozytywnie na jakość życia mieszkańców, a turystów zachęcać do dłuższych pobytów.

W ostatnich latach władze samorządowe zrealizowały istotne dla wizerunku gminy zadania, m.in.:

Dwór Tarnowiec

- ✓ Dokumentacja projektowa plus prace konserwacyjne stolarki okiennej i drzwiowej - 191 705,50 zł.
- ✓ Opracowanie dokumentacji projektowej dla zadania: "Budowa kanalizacji deszczowej dla obiektu zabytkowego Dworu Pilińskich" - 4 684,00 zł (2022 r.).
- ✓ Prace konserwacyjne stolarki okiennej i drzwiowej na zabytkowym budynku dawnego Dworu Pilińskich - 28 351,50 zł (2021 r.)
- ✓ Opracowanie dokumentacji projektowej: "Rewitalizacja budynku Dworu Pilińskich w Tarnowcu na cele kulturalne i edukacyjne"— 156 210,00 zł (2020 r.)
- ✓ Opracowanie operatu wodnoprawnego na zadanie: "Przebudowa i remont Dworu Pilińskich wraz instalacją gazową" - 2 460,00 zł (2020 r.).

Cmentarz Wojenny w Tarnowcu

- ✓ Dokumentacja historyczno – odtworzeniowa wykonana w 2012 r. - 1 500,00 zł.
- ✓ Projekt rewitalizacji w 2014 r. - 1 200,00 zł.
- ✓ Tablice granitowe oraz remont w 2014 r. - 5 572,70 zł.
- ✓ Prace renowacyjne w 2014 r. - 40 733,86 zł.

Mogiła Dobrucowa

- ✓ Remont mogiły zbiorowej w 2016 r. - 27 036,70 zł.

Pomnik Grunwald Tarnowiec

- ✓ Remont pomnika w 2012 r. - 1 200,00 zł.
- ✓ Utwardzenie alejki i wykonanie oświetlenia w 2018 r. - 4 250,41 zł.

Kapliczka Tarnowiec dz. 331/7

- ✓ Dokumentacja konserwatorska w 2018 r. – 7 200,00 zł. Koszty remontu poniesione zostały przez Parafię.

ANEKS 1. WYKAZ ZABYTKÓW NIERUCHOMYCH W GMINNEJ EWIDENCJI ZABYTKÓW Z TERNU GMINY TARNOWIEC

L.p.	Miejscowość	Adres	Obiekt	Nr. dz.	Datowanie	Rejestr zabytków
1	Brzezówka	obok posesji nr 77	Kapliczka	423	1877 r.	
2	Czeluśnia	przy drodze Czeluśnia - Jasło	Figura Matki Boskiej Niepokalanie Poczętej	125	1904 r.	
3	Dobrucowa	droga do Brzezówki, w lesie	Pomnik pomordowanych w 1943 r. więźniów z obozu w Szebniach	248	1945 r.	
4	Gąsówka	obok posesji nr 20	Kapliczka	336	1901 r.	
5	Gliniczek	na posesji nr 8	Kapliczka	37	poł. XIX w.	
6	Glinik Polski	na posesji nr 171	Kapliczka	263	1916 r.	
7	Łajsce	przy drodze Łajsce - Łęczyny	Kapliczka	1023	1851 r.	
8	Łajsce	skrzyżowanie dróg Łajsce-Łubno i Glinik Polski	Kapliczka	1153	poł. XIX w.	
9	Łajsce	obok posesji nr 22	Figura Św. Józefa	941	1917 r.	
10	Łajsce	obok posesji nr 122, przy drodze Łajsce - Łubno Szlacheckie	Kapliczka	788	2 poł. XIX w.	
11	Łajsce	obok posesji nr 166, przy drodze Łajsce - Łubno Szlacheckie	Figura Matki Boskiej Niepokalanie Poczętej	788	1917 r.	
12	Łajsce	obok posesji nr 187	Kapliczka	312/3	1865 r.	
13	Łubienko		Kościół parafialny pw. Św. Apostołów Szymona i Judy Tadeusza	334	1951 r.	
14	Łubienko		Dzwonnica	334	1951 r.	
15	Łubienko		Cmentarz parafialny rzymskokatolicki	225	XIX w.	
16	Łubno Opacie	przy drodze Łubno Opacie - Kopytowa, przy cmentarzu parafialnym	Kaplica cmentarna przydrożna	653	pocz. XIX w.	
17	Łubno Opacie	obok posesji nr 15	Kapliczka Św. Jana Nepomucena	591	pocz. XX w.	
18	Łubno Szlacheckie	1	Dwór	391/6	ok. poł. XIX w., 2001 r.	A-173 z 6.11.2006 r.
19	Łubno Szlacheckie		Park dworski	350/4, 391/6, 391/10, 391/12	XVII/XVIII w.	A-173 z 6.11.2006 r.
20	Nowy Glinik	obok posesji nr 142	Kapliczka	1051	k. XIX w.	

21	Nowy Glinik	obok posesji nr 107	Kapliczka	733	1922 r.	
22	Potakówka	obok posesji nr 122	Kapliczka	264	I. 30-te XX w.	
23	Roztoki	obok Domu Ludowego	Kapliczka Matki Boskiej z Dzieciątkiem	602	1780 r., 1982 r.	
24	Roztoki	obok posesji nr 53	Kapliczka	128	pocz. XX w.	
25	Roztoki	80	Szkoła	297	1900-1925	
26	Sądkowa	obok posesji nr 90	Figura Matki Boskiej z Dzieciątkiem	209/2	1893 r.	
27	Sądkowa	obok posesji nr 47	Kapliczka	109/3	1905 r.	
28	Sądkowa	obok posesji nr 56, przy drodze do Tarnowca	Kapliczka Św. Józefa z Dzieciątkiem	391/1	poł. XIX w.	
29	Sądkowa	obok posesji nr 171, przy drodze do Tarnowca	Kapliczka	165	1906 r.	
30	Tarnowiec		Kościół parafialny pw. Narodzenia NMP, Sanktuarium Matki Bożej Zawierzenia	735/2	1935 r.	
31	Tarnowiec		Ogrodzenie w zespole dawnego kościoła	735/2	1760 r.	
32	Tarnowiec		Schody w zespole dawnego kościoła	735/2	1760 r.	
33	Tarnowiec		Obelisk w zespole dawnego kościoła	735/2	1826 r.	B-661 z 27.02.2014 r.
34	Tarnowiec		Tumba renesansowa w zespole dawnego kościoła	735/2	2 poł. XVI w.	B-661 z 27.02.2014 r.
35	Tarnowiec		Konfesjonał w zespole dawnego kościoła	735/2	1797 t.	
36	Tarnowiec		Cmentarz parafialny rzymskokatolicki	735/2, 739/2	XIX w.	
37	Tarnowiec	na cmentarzu parafialnym	Cmentarz wojenny nr 19	735/2	1914-1918	
38	Tarnowiec	203	Dwór Pilińskich	387/3	I. 30-te XIX w., 1952 r.	A-77 z 22.10.2003 r.
39	Tarnowiec	obok dworu	Piwnice starego dworu	387/3	XVII w. poł. XVIII w.	A-77 z 22.10.2003 r.
40	Tarnowiec		Park dworski	387/3, cz. dz. nr 386/6	k. XVIII w.	
41	Tarnowiec	na cmentarzu parafialnym	Kaplica cmentarna	735/2	I. 20-te XX w.	
42	Tarnowiec	obok kościoła parafialnego	Krzyż na postumencie	711	1936 r.	
43	Tarnowiec	w pobliżu parku dworskiego, na skrzyżowaniu, naprzeciw posesji nr 115	Kapliczka św. Józefa	331/7	poł. XIX w.	

44	Tarnowiec	przy drodze Tarnowiec - Potakówka, naprzeciw Urzędu Gminy	Figura Św. Walentego	759/1	1775 r. (postument), 2001 (figura)	
45	Tarnowiec	poniżej ogrodzenia dawnego kościoła	Figura Matki Boskiej Niepokalanie Poczętej	736	1904 r.	
46	Tarnowiec	przy drodze Tarnowiec - Wrocanka, obok posesji nr 176	Kapliczka św. Wincentego	1128/2	poł. XIX w.	
47	Tarnowiec	na wzniesieniu, przy drodze Tarnowiec - Potakówka	Pomnik grunwaldzki	745/2	1910 r. (usypanie kopca), 1949 r. (odbudowa), 2010 r. (rewitalizacja pomnika)	
48	Tarnowiec	38	Plebania	735/2	1785 r., ok. 1902-1904	A-303 z 23.11.1993 r.
49	Tarnowiec	130	Dawna karczma, ob. budynek usługowy (sklep)	311/2	XVIII/XIX w.	
50	Tarnowiec	80	Dworzec kolejowy, ob. budynek usługowy	139/1	1884 r.	
51	Tarnowiec	obok dworca	Toalety dworcowe	139/1	1884 r.	
52	Tarnowiec	81	Dom	139/1	1884 r.	
53	Umieszcz	obok posesji nr 122	Kapliczka	222	XIX w.	
54	Wrocanka	naprzeciw posesji nr 155	Krzyż na postumencie	304	1862 r.	
55	Wrocanka	30	Szkoła Podstawowa	617	1900-1925	

**ANEKS 2. WYKAZ STANOWISK ARCHEOLOGICZNYCH Z TERENU GMINY
TARNOWIEC**

Lp.	Miejscowość	Nr obszaru AZP	Nr stanowiska na obszarze	Nr stanowiska w miejscowości	Nr rejestru
1	Brzezówka	109-72	22	2	
2	Brzezówka	109-72	23	3	
3	Brzezówka	109-72	89	4	
4	Brzezówka	109-72	90	5	
5	Brzezówka	109-72	91	6	
6	Brzezówka	109-72	92	7	
7	Brzezówka	109-72	93	8	
8	Brzezówka	110-72	67	9	A-a-100 z 14.12.1994 r.
9	Brzezówka	110-72	68	1	A-439 (d. A-a-3/90) z 16.02.1962 r.
10	Czeluśnica	109-72	83	1	
11	Czeluśnica	109-72	84	2	
12	Czeluśnica	109-72	85	3	
13	Czeluśnica	109-72	86	4	
14	Czeluśnica	110-72	16	5	C-26 (d. A-a-101) z 14.12.1994 r.
15	Czeluśnica	110-72	17	6	
16	Czeluśnica	110-72	18	7	
17	Czeluśnica	110-72	19	8	
18	Czeluśnica	110-72	20	10	
19	Czeluśnica	110-72	21	11	
20	Dobrucowa	109-72	68	1	
21	Dobrucowa	109-72	69	2	
22	Dobrucowa	109-72	70	3	
23	Dobrucowa	109-72	71	4	
24	Dobrucowa	109-72	72	5	
25	Dobrucowa	109-72	73	6	
26	Gąsówka	110-71	107	10	
27	Gąsówka	110-71	108	11	
28	Gąsówka	110-71	109	14	
29	Gąsówka	110-72	1	1	
30	Gąsówka	110-72	2	2	
31	Gąsówka	110-72	3	3	
32	Gąsówka	110-72	4	4	
33	Gąsówka	110-72	5	5	
34	Gąsówka	110-72	6	6	A-a-95 z 16.12.1994 r.
35	Gąsówka	110-72	7	7	
36	Gąsówka	110-72	8	8	
37	Gąsówka	110-72	9	9	
38	Gąsówka	110-72	10	10	
39	Gąsówka	110-72	11	11	
40	Gąsówka	110-72	12	12	
41	Gąsówka	110-72	13	13	
42	Gąsówka	110-72	14	14	
43	Gąsówka	110-72	15	15	
44	Gliniczek	109-72	63	3	
45	Gliniczek	109-72	68	1	
46	Gliniczek	109-72	69	2	
47	Gliniczek	109-72	74	4	
48	Gliniczek	109-72	87	5	
49	Glinik Polski	110-72	113	1	
50	Glinik Polski	110-72	114	2	
51	Glinik Polski	110-72	115	3	
52	Glinik Polski	110-72	116	4	
53	Glinik Polski	110-72	117	5	
54	Glinik Polski	110-72	118	6	
55	Glinik Polski	110-72	119	7	
56	Glinik Polski	110-72	120	8	
57	Glinik Polski	110-72	121	9	
58	Glinik Polski	110-72	122	10	

59	Glinik Polski	110-72	123	11	
60	Glinik Polski	110-72	124	12	
61	Glinik Polski	110-72	125	13	
62	Glinik Polski	110-72	126	14	
63	Glinik Polski	110-72	127	15	
64	Glinik Polski	110-72	128	16	
65	Glinik Polski	110-72	129	17	
66	Glinik Polski	110-72	130	18	
67	Glinik Polski	110-72	131	19	
68	Glinik Polski	110-72	132	20	
69	Glinik Polski	110-72	133	21	
70	Glinik Polski	110-72	134	22	
71	Glinik Polski	110-72	135	23	
72	Glinik Polski	110-72	136	24	
73	Glinik Polski	110-72	137	25	
74	Glinik Polski	110-72	138	26	
75	Glinik Polski	110-72	139	27	
76	Glinik Polski	110-72	140	28	C-28 (d. A-a-91) z 14.07.1993 r.
77	Glinik Polski	110-72	141	29	
78	Glinik Polski	110-72	142	30	
79	Glinik Polski	110-72	143	31	
80	Glinik Polski	110-72	144	32	
81	Glinik Polski	110-72	145	33	
82	Glinik Polski	110-72	146	34	
83	Łajsce	110-72	111	1	
84	Łajsce	110-72	112	2	
85	Łajsce	111-72	9	3	
86	Łajsce	111-72	10	4	
87	Łajsce	111-72	11	5	
88	Łajsce	111-72	12	6	
89	Łajsce	111-72	13	7	
90	Łajsce	111-72	14	8	
91	Łajsce	111-72	15	9	
92	Łajsce	111-72	16	10	
93	Łajsce	111-72	17	11	
94	Łajsce	111-72	18	12	
95	Łajsce	111-72	19	13	
96	Łajsce	111-72	20	14	
97	Łajsce	111-72	21	15	
98	Łajsce	111-72	22	16	
99	Łajsce	111-72	23	17	
100	Łajsce	111-72	24	18	
101	Łubienko	111-72	57	1	
102	Łubienko	111-72	58	2	
103	Łubienko	111-72	59	3	
104	Łubienko	111-72	60	4	
105	Łubienko	111-72	61	5	
106	Łubienko	111-72	62	6	
107	Łubienko	111-72	63	7	
108	Łubienko	111-72	64	8	
109	Łubienko	111-72	65	9	
110	Łubienko	111-72	66	10	
111	Łubno Opace	111-72	25	1	
112	Łubno Opace	111-72	26	2	
113	Łubno Opace	111-72	27	3	
114	Łubno Opace	111-72	29	5	
115	Łubno Opace	111-72	40	9	
116	Łubno Opace	111-72	41	10	
117	Łubno Opace	111-72	42	11	
118	Łubno Opace	111-72	43	12	
119	Łubno Opace	111-72	44	13	
120	Łubno Opace	111-72	45	14	
121	Łubno Opace	111-72	46	15	
122	Łubno Opace	111-72	47	16	

123	Łubno Opacie	111-72	48	17
124	Łubno Opacie (obecnie Łubno Szlacheckie)	111-72	28	4
125	Łubno Opacie (obecnie Łubno Szlacheckie)	111-72	30	6
126	Łubno Opacie (obecnie Łubno Szlacheckie)	111-72	31	7
127	Łubno Opacie (obecnie Łubno Szlacheckie)	111-72	32	8
128	Łubno Szlacheckie	111-72	33	1
129	Łubno Szlacheckie	111-72	34	2
130	Łubno Szlacheckie	111-72	35	3
131	Łubno Szlacheckie	111-72	36	4
132	Łubno Szlacheckie	111-72	37	5
133	Łubno Szlacheckie	111-72	49	8
134	Łubno Szlacheckie	111-72	50	9
135	Łubno Szlacheckie	111-72	51	10
136	Łubno Szlacheckie	111-72	52	11
137	Łubno Szlacheckie	111-72	53	12
138	Łubno Szlacheckie	111-72	54	13
139	Łubno Szlacheckie	111-72	55	14
140	Łubno Szlacheckie (obecnie Łubno Opacie)	111-72	38	6
141	Łubno Szlacheckie (obecnie Łubno Opacie)	111-72	39	7
142	Nowy Glinik	110-71	110	1
143	Nowy Glinik	110-71	111	2
144	Nowy Glinik	110-71	112	3
145	Nowy Glinik	110-71	113	4
146	Nowy Glinik	110-71	114	12
147	Nowy Glinik	110-72	147	3
148	Nowy Glinik	110-72	148	4
149	Nowy Glinik	110-72	149	5
150	Nowy Glinik	110-72	150	6
151	Nowy Glinik	110-72	151	7
152	Nowy Glinik	110-72	152	8
153	Nowy Glinik	111-72	1	9
154	Nowy Glinik	111-72	2	10
155	Nowy Glinik	111-72	3	11
156	Potakówka	110-72	69	1
157	Potakówka	110-72	70	2
158	Potakówka	110-72	71	3
159	Potakówka	110-72	72	4
160	Potakówka	110-72	73	5
161	Potakówka	110-72	74	6
162	Potakówka	110-72	75	7
163	Potakówka	110-72	76	8
164	Potakówka	110-72	77	9
165	Roztoki	109-72	75	1
166	Roztoki	109-72	76	2
167	Roztoki	109-72	77	3
168	Sądkowa	109-72	64	1
169	Sądkowa	109-72	65	2
170	Sądkowa	109-72	66	3
171	Sądkowa	109-72	67	4
172	Tarnowiec	109-72	24	1
173	Tarnowiec	109-72	25	2
174	Tarnowiec	109-72	78	3
175	Tarnowiec	109-72	79	4
176	Tarnowiec	109-72	80	5
177	Tarnowiec	109-72	81	6
178	Tarnowiec	109-72	82	7
179	Tarnowiec	109-72	88	8
180	Tarnowiec	109-72	94	9

181	Tarnowiec	109-72	95	10	
182	Tarnowiec	109-72	96	11	
183	Tarnowiec	109-72	97	12	
184	Tarnowiec	110-72	50	13	
185	Tarnowiec	110-72	51	14	
186	Tarnowiec	110-72	52	15	
187	Tarnowiec	110-72	53	16	
188	Tarnowiec	110-72	54	17	
189	Tarnowiec	110-72	55	18	
190	Tarnowiec	110-72	56	19	
191	Tarnowiec	110-72	57	20	C-29 (d. A-a-92) z 15.12.1994 r.
192	Tarnowiec	110-72	58	21	
193	Tarnowiec	110-72	59	22	
194	Tarnowiec	110-72	60	23	
195	Tarnowiec	110-72	61	24	
196	Tarnowiec	110-72	62	25	
197	Tarnowiec	110-72	63	26	
198	Tarnowiec	110-72	64	27	
199	Tarnowiec	110-72	65	28	
200	Tarnowiec	110-72	66	29	
201	Umieszcz	110-72	22	1	
202	Umieszcz	110-72	23	2	
203	Umieszcz	110-72	24	3	
204	Umieszcz	110-72	25	4	
205	Umieszcz	110-72	26	5	
206	Umieszcz	110-72	27	6	
207	Umieszcz	110-72	28	7	A-a-102 z 19.12.1994 r.
208	Umieszcz	110-72	29	8	
209	Umieszcz	110-72	30	9	
210	Umieszcz	110-72	31	10	
211	Umieszcz	110-72	32	11	
212	Umieszcz	110-72	33	12	
213	Umieszcz	110-72	34	13	
214	Umieszcz	110-72	35	14	
215	Umieszcz	110-72	36	15	
216	Umieszcz	110-72	37	16	
217	Umieszcz	110-72	38	17	
218	Umieszcz	110-72	39	18	A-a-103 z 20.12.1994 r.
219	Umieszcz	110-72	40	19	A-a-104 z 19.12.1994 r.
220	Umieszcz	110-72	41	20	
221	Umieszcz	110-72	42	21	
222	Umieszcz	110-72	43	22	
223	Umieszcz	110-72	44	23	
224	Umieszcz	110-72	45	24	
225	Umieszcz	110-72	46	25	
226	Umieszcz	110-72	47	26	
227	Umieszcz	110-72	48	27	
228	Umieszcz	110-72	49	28	
229	Wrocanka	110-72	90	1	
230	Wrocanka	110-72	91	2	
231	Wrocanka	110-72	92	3	
232	Wrocanka	110-72	93	4	
233	Wrocanka	110-72	94	5	A-a-96 z 14.12.1994 r.
234	Wrocanka	110-72	95	6	
235	Wrocanka	110-72	96	7	
236	Wrocanka	110-72	97	8	
237	Wrocanka	110-72	98	9	
238	Wrocanka	110-72	99	10	
239	Wrocanka	110-72	100	11	
240	Wrocanka	110-72	101	12	
241	Wrocanka	110-72	102	13	
242	Wrocanka	110-72	103	14	
243	Wrocanka	110-72	104	15	
244	Wrocanka	110-72	105	16	A-a-97 z 14.12.1994 r.

245	Wrocanka	110-72	106	17	
246	Wrocanka	110-72	107	18	
247	Wrocanka	110-72	108	19	
248	Wrocanka	110-72	109	20	
249	Wrocanka	110-72	110	21	
250	Zimna Woda	109-72	53	11	

Materiały wykorzystane w tekście:

- 1) Konstytucji Rzeczypospolitej Polskiej z dnia 2 kwietnia 1997 r. (Dz. U. z 1997 r., Nr 78, poz. 483 ze zm.).
- 2) Ustawie z dnia 23 lipca 2003 r. o ochronie zabytków i opiece nad zabytkami (t. j. Dz. U. z 2023, poz. 951).
- 3) Ustawie z dnia 8 marca 1990 r. o samorządzie gminnym (t. j. Dz. U. z 2023, poz. 40, ze zm.).
- 4) Ustawa z dnia 27 marca 2003 r. o planowaniu i zagospodarowaniu przestrzennym (t. j. Dz. U. z 2023, poz. 977, ze zm.).
- 5) Ustawa z dnia 7 lipca 1994 r. - Prawo budowlane (t. j. Dz. U. z 2023, poz. 6828, ze zm.).
- 6) Ustawa z dnia 27 kwietnia 2001 r. Prawo ochrony środowiska (t. j. Dz. U. z 2023, poz. 877, ze zm.).
- 7) Ustawa z dnia 16 kwietnia 2004 r. o ochronie przyrody (t. j. Dz. U. z 2023, poz. 1336, ze zm.).
- 8) Ustawa z dnia 21 sierpnia 1997 r. o gospodarce nieruchomościami (t. j. Dz. U. z 2023, poz. 344, ze zm.).
- 9) Ustawa z dnia 25 października 1991 r. o organizowaniu i prowadzeniu działalności kulturalnej (t. j. Dz. U. z 2023, poz. 1662).
- 10) Ustawa z dnia 24 kwietnia 2003 r. o działalności pożytku publicznego i wolontariacie (t. j. Dz. U. z 2023, poz. 571, ze zm.).
- 11) Ustawie z dnia 21 listopada 1996 r. o muzeach (t. j. Dz. U. z 2022, poz. 385).
- 12) Ustawie z dnia 27 czerwca 1997 r. o bibliotekach (t. j. Dz. U. z 202, poz. 2393).
- 13) Ustawy z dnia 14 lipca 1983 r. o narodowym zasobie archiwalnym i archiwach (t. j. Dz. U. z 2020, poz. 164).
- 14) Rozporządzenie Ministra Kultury i Dziedzictwa Narodowego z dnia 28 sierpnia 2019 r. zmieniające rozporządzenie w sprawie prowadzenia prac konserwatorskich, prac restauratorskich i badań konserwatorskich przy zabytku wpisanym do rejestru zabytków albo na Listę Skarbów Dziedzictwa oraz robót budowlanych, badań architektonicznych i innych działań przy zabytku wpisanym do rejestru zabytków, a także badań archeologicznych i poszukiwań zabytków (Dz. U. z 2019, poz. 1721).
- 15) Rozporządzenie Ministra Kultury i Dziedzictwa Narodowego z dnia 10 września 2019 r. zmieniające rozporządzenie w sprawie prowadzenia rejestru zabytków, krajowej, wojewódzkiej i gminnej ewidencji zabytków oraz krajowego wykazu zabytków skradzionych lub wywiezionych za granicę niezgodnie z prawem (Dz. U. z 2019, poz. 1886).
- 16) Rozporządzenie Ministra Kultury i Dziedzictwa Narodowego z dn. 28.04.2017 r. ws. Listy Skarbów Dziedzictwa (Dz. U. z 2017, poz. 928).
- 17) Rozporządzenie Ministra Kultury i Dziedzictwa Narodowego z dn. 16.08.2017 r. ws. dotacji celowej na prace konserwatorskie lub restauratorskie przy zabytku wpisanym na Listę Skarbów Dziedzictwa oraz prace konserwatorskie, restauratorskie i roboty budowlane przy zabytku wpisanym do rejestru zabytków (Dz. U. z 2017, poz. 1674).
- 18) Rozporządzenie Ministra Kultury i Dziedzictwa Narodowego z dn. 10.01.2014 r. ws. dotacji na badania archeologiczne (Dz. U. z 2014, poz. 110).
- 19) Rozporządzenie Ministra Kultury z dn. 9.02.2004 r. ws. wzoru znaku informacyjnego umieszczanego na zabytkach nieruchomych wpisanych do rejestru zabytków (Dz. U. z 2004, poz. 259).
- 20) Rozporządzenie Ministra Kultury z dn. 25.08.2004 r. ws. organizacji i sposobu ochrony zabytków na wypadek konfliktu zbrojnego i sytuacji kryzysowych (Dz. U. z 2004, poz. 2153).
- 21) Rozporządzenie Ministra Kultury i Dziedzictwa Narodowego z dn. 18.04.2011 r. ws. wywozu zabytków za granicę (Dz. U. z 2011, poz. 510).
- 22) Krajowy Program Ochrony Zabytków i Opieki nad Zabytkami na lata 2019-2022.
- 23) Strategia Rozwoju Kapitału Społecznego (współdziałanie, kultura, kreatywność) 2030.
- 24) Koncepcja Zagospodarowania Przestrzennego Kraju 2030.
- 25) Wojewódzki Program Opieki nad Zabytkami w Województwie Podkarpackim na lata 2022-2025.
- 26) Plan Zagospodarowania Przestrzennego Województwa Podkarpackiego – Perspektywa 2030.
- 27) Strategia Rozwoju Województwa - Podkarpackie 2030.
- 28) Studium Uwarunkowań i Kierunków Zagospodarowania Przestrzennego Gminy Tarnowiec.

- 29) Miejscowe Plany Zagospodarowania Przestrzennego Gminy Tarnowiec.
- 30) Materiały udostępnione przez Urząd Gminy Tarnowiec.
- 31) Materiały udostępnione przez Urząd Ochrony Zabytków Delegatura w Krośnie.

www.zabytek.pl
www.mapy.zabytek.gov.pl/nid/
www.nid.pl
www.samorząd.nid.pl

Spis tabel, rycin i fotograf:

Tabela 2. Miejscowe Plany Zagospodarowania Przestrzennego na terenie Gminy Tarnowiec, w których ustalono zasady ochrony dziedzictwa kulturowego.

Ryc. 1. Podział administracyjny Gminy Tarnowiec.

- Fot. 1. Tarnowiec. Kościół – sanktuarium (fot. autor opracowania).
- Fot. 2. Tarnowiec. Plebania (fot. autor opracowania).
- Fot. 3. Dawny zespół kościelny: 1) tumba; 2) mapa skala 1:500 (podkład www.geoportal.gov.pl); 3) ogrodzenie; 4) kamienne schody (fot. autor opracowania).
- Fot. 4. Łubienko. Kościół parafialny (fot. autor opracowania).
- Fot. 5. Tarnowiec. Kaplica cmentarna (fot. autor opracowania).
- Fot. 6. Kapliczki z terenu Gminy Tarnowiec. 1) Brzeźnica; 2) Gąsówka; 3) Łajsce; 4) Łajsce;
- 5) Łubno Opace; 6) Nowy Glinik; 7) Sądkowa; 8) Sądkowa; 9) Tarnowiec; 10) Wrocanka.
- Fot. 7. 1) Dobrucowa, pomnik pomordowanych w 1943 r.; 2) Tarnowiec, pomnik grunwaldzki (fot. autor opracowania).
- Fot. 8. Łubno Szlacheckie. Dwór (fot. autor opracowania).
- Fot. 9. Tarnowiec. Dwór Pilińskich (fot. autor opracowania).
- Fot. 10. Tarnowiec. Piwnice starego dworu (fot. autor opracowania).
- Fot. 11. 1) Tarnowiec, dworzec kolejowy.; 2) Tarnowiec, dawna karczma (fot. autor opracowania).